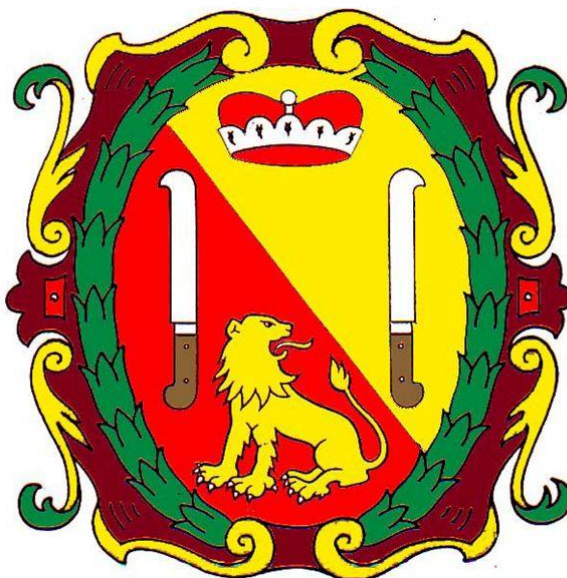




Dílo bylo podpořeno Sdružením obcí Vysočiny.

PLÁN ODPADOVÉHO HOSPODÁŘSTVÍ

MĚSTA NOVÉ MĚSTO NA MORAVĚ
PRO OBDOBÍ 2017 - 2026



PODPOŘIL

Kraj Vysočina

Zpracovatel:

Energetická agentura Vysočiny

Nerudova 1498/8, 586 01 Jihlava

IČ: 70938334

Společnost je zapsána v registru zájmových sdružení právnických osob Krajského soudu v Brně.

Statutární zástupce: Ing. Zbyněk Bouda - jednatel agentury

tel.: +420 603 212 666

email: bouda@eav.cz

odpovědný řešitel POH: Ing. Zbyněk Bouda

Ing. Žaneta Solařová



Kontakt: e-mail: solarova@eav.cz, tel.: 603 188 103

Úvod	7
1 ANALYTICKÁ ČÁST	8
1.1 Název obce a základní údaje o obci	8
1.1.1 Název obce, kontaktní údaje	8
1.1.2 Statistické údaje o obci a další údaje	8
1.2 Stručná charakteristika systému nakládání s odpady ve Městě Nové Město na Moravě	9
1.3 Předcházení vzniku odpadů	11
1.4 Posouzení druhů, množství a zdroje vznikajících komunálních a jiných odpadů	12
1.5 Vyhodnocení stávajících obecních systémů sběru a nakládání s komunálními odpady na území obce minimálně pro směsný komunální odpad, biologicky rozložitelné komunální odpady, papír, plasty, sklo, kovy, obalové odpady, nebezpečné složky komunálních odpadů, a jejich soulad se závaznou částí plánu odpadového hospodářství kraje	21
1.5.1 Způsoby nakládání s odpady obce a způsob jejich využití nebo odstranění	21
1.5.2 Podíl využitých komunálních odpadů a skládkování BRKO	23
1.5.3 Technická vybavenost obce pro nakládání s odpady	25
1.5.4 Analýza nákladů a příjmů na odpadové hospodářství Města Nové Město na Moravě	33
1.6 Posouzení nezbytných změn a doplnění systému sběru a nakládání s komunálními odpady	34
2 ZÁVAZNÁ ČÁST	37
2.1 Předcházení vzniku odpadů, omezování jejich množství a nebezpečných vlastností	37
2.1.1 Program předcházení vzniku odpadů	37
2.2 Nakládání s odpady	42
2.2.1 Zásady pro nakládání s odpady	42
2.2.2 Zásady pro nakládání s vybranými druhy odpadů	43
2.2.2.1 Komunální odpady	43
2.2.2.2 Směsný komunální odpad	46
2.2.2.3 Živnostenské odpady	47
2.2.2.4 Biologicky rozložitelné odpady a biologicky rozložitelné komunální odpady	48
2.2.2.5 Stavební a demoliční odpady	50
2.2.2.6 Nebezpečné odpady	51
2.2.2.7 Výrobky s ukončenou životností s režimem zpětného odběru	53
2.2.3 Další skupiny odpadů	58
2.2.3.1 Vedlejší produkty živočišného původu a biologicky rozložitelné odpady z kuchyní a stravoven	58
2.2.3.2 Odpady železných a neželezných kovů	60
2.2.4 Zásady pro vytváření sítě zařízení k nakládání s odpady	61
2.2.5 Opatření k omezení odkládání odpadů mimo místa k tomu určená a zajištění nakládání s odpady, jejichž vlastník není znám nebo zanikl	63
2.2.6 Odpovědnost za plnění POH Města Nové Město na Moravě a zabezpečení kontroly POH města	64
2.2.6.1 Odpovědnost za plnění POH města, kontrola plnění a změny POH města	64

2.2.6.2	Hodnocení stavu odpadového hospodářství a POH města	64
2.2.6.3	Soustava indikátorů k hodnocení stavu odpadového hospodářství a plnění POH města	64
2.2.7	Zajištění datové základny pro hodnocení odpadového hospodářství a POH město	65
3	Směrná část	66
Část I	67
3.1	Předcházení vzniku odpadů	67
3.1.1	Financování opatření k předcházení vzniku odpadů	70
Část II	71
3.2	Nakládání s vybranými druhy odpadů	71
3.2.1	Nakládání s recyklovatelnými složkami komunálních odpadů	71
3.2.2	Nakládání se směsným komunálním odpadem	75
3.2.3	Nakládání s biologicky rozložitelnými odpady	77
3.2.4	Zajištění nakládání s objemným odpadem a dalšími odděleně sbíranými odpady z města	80
3.2.5	Podpora zpětného odběru a využití obalových odpadů	82
3.2.6	Podpora zpětného odběru a využití vybraných výrobků.....	83
3.2.7	Podpora využití vozidel s ukončenou životností (autovraků).....	84
3.2.8	Nakládání s nebezpečnými odpady.....	85
3.2.9	Nakládání se specifickými skupinami nebezpečných odpadů	85
3.2.10	Nakládání s odpady z kuchyní a stravoven.....	86
3.2.11	Nakládání s odpady železných a neželezných kovů	87
3.2.12	Vytvoření sítě zařízení pro nakládání s odpady	88
3.3	Kritéria hodnocení změn podmínek, na jejich základě byl POH zpracován.....	89
Příloha 1	90

Seznam použitých zkratk

<i>Zkratka</i>	<i>Text</i>
AOS	<i>Autorizovaná obalová společnost</i>
BRKO	<i>Biologicky rozložitelný komunální odpad</i>
BRO	<i>Biologicky rozložitelný odpad</i>
ČIŽP	<i>Česká inspekce životního prostředí</i>
ČOI	<i>Česká obchodní inspekce</i>
ČR	<i>Česká Republika</i>
ČSÚ	<i>Český statistický úřad</i>
EMAS	<i>Systém environmentálního řízení</i>
EMS	<i>Systém environmentálního řízení</i>
EŠS	<i>Environmentální šetrná služba</i>
EŠV	<i>Environmentální šetrný výrobek</i>
EVVO	<i>Environmentální vzdělávání, výchova a osvěta</i>
FCC	<i>Název svozové firmy</i>
IROP	<i>Integrovaný regionální operační program</i>
KO	<i>Komunální odpad</i>
KÚ	<i>Krajský úřad</i>
MŽP	<i>Ministerstvo životního prostředí</i>
NV	<i>Nařízení vlády</i>
OH	<i>Odpadové hospodářství</i>
ORP	<i>Obec s rozšířenou působností</i>
OZV	<i>Obecně závazná vyhláška</i>
PCB	<i>Polychlorované bifenyly</i>
POH	<i>Plán odpadového hospodářství</i>
POH KV	<i>Plán odpadového hospodářství Kraje Vysočina</i>
SD	<i>Sběrný dvůr</i>
SKO	<i>Směsný komunální odpad</i>
TS	<i>Technické služby</i>
ZEVO	<i>Zařízení pro nakládání s odpady</i>
ZPOV	<i>Zpětný odběr výrobků</i>

ZÚJ	Základní územní jednotka
ŽO	Živnostenské odpady

Seznam tabulek:

Tab.č. 1: 1a: Vývoj počtu obyvatel (k 1. lednu)	8
Tab.č. 2: Obyvatelé dle obydlených domů	8
Tab.č. 3: Celková produkce odpadů v Novém Městě na Moravě za posledních 5 let	12
Tab.č. 4: Zpětný odběr Města Nové Město na Moravě za posledních 5 let	14
Tab.č. 5: Celková produkce BRO podle způsobu shromažďování za posledních 5 let	14
Tab.č. 6: Měrná produkce odpadů za posledních 5 let	17
Tab.č. 7: Měrná produkce BRO podle způsobu shromažďování za posledních 5 let	18
Tab.č. 8: Identifikace hlavních druhů NO v roce 2015	21
Tab.č. 9: Způsob nakládání s odpady v roce 2015	21
Tab.č. 10: Množství komunálního odpadu předávaného k využití v roce 2015	23
Tab.č. 11: Účinnost separace využitelných složek ze SKO v roce 2015	24
Tab.č. 12: Způsoby shromažďování využitelných složek z komunálního odpadu v roce 2015	25
Tab.č. 13: Způsoby shromažďování odpadu v roce 2015	26
Tab.č. 14: Frekvence výsypu papíru v roce 2015	27
Tab.č. 15: Frekvence výsypu plastového odpadu v roce 2015	27
Tab.č. 16: Frekvence výsypu bílého skla v roce 2015	27
Tab.č. 17: Frekvence výsypu směsného skla v roce 2015	28
Tab.č. 18: Frekvence výsypu bioodpadů v roce 2015	28
Tab.č. 19: Frekvence výsypu směsného komunálního odpadu v roce 2015	28
Tab.č. 20: Vysypaný objem nádob, kontejnerů a pytlů u vybraných komodit v roce 2015	29
Tab.č. 21: Měrné ukazatele vybavenosti nádobami v roce 2015	29
Tab.č. 22: Sběr odpadu do velkoobjemových kontejnerů s obsluhou v roce 2015	30
Tab.č. 23: Sběr a výkup odpadů v obci Nové Město na Moravě v roce 2015	30
Tab.č. 24: Významná zařízení k nakládání s komunálními odpady na území Města Nové Město na Moravě	31
Tab.č. 25: Dostupnost zařízení OH na území města	32
Tab.č. 26: Náklady a příjmy na OH Města Nové Město na Moravě	33
Tab.č. 27: Seznam oblastí OH města, na které je potřeba se zaměřit	34
Tab.č. 28: Porovnání souladu odpadového hospodářství Města Nové Město na Moravě s cíli ze závazné části POH Kraje Vysočina	35

Seznam grafů:

Graf č. 1: Produkce odpadů	15
Graf č. 2: Produkce komunálních odpadů	15
Graf č. 3: Produkce SKO a objemného odpadu	16
Graf č. 4: Přehled produkce vybraných druhů tříděných odpadů	16
Graf č. 5: Měrná produkce odpadů	19
Graf č. 6: Měrná produkce komunálních odpadů	19
Graf č. 7: Měrná produkce SKO a objemného odpadu	20
Graf č. 8: Měrná produkce vybraných druhů tříděných odpadů	20

Seznam obrázků:

Obr.č. 1: Schéma způsobu nakládání s odpady na území Města Nové Město na Moravě:	10
--	----

ÚVOD

Plán odpadového hospodářství (dále též jen „POH“) je vypracován dle § 44 zákona č. 185/2001 Sb., o odpadech, a o změně některých dalších zákonů, ve znění pozdějších předpisů (dále jen „zákon o odpadech“ - novela zákona o odpadech č. 223/2015 Sb.).

POH je vypracován pro katastrální území Nové Město na Moravě a jeho místní části na období deseti let, tj. 2017 – 2026, a musí být v souladu se Závaznou částí Plánu odpadového hospodářství Kraje Vysočina (dále též jen „POH KV“), která byla vyhlášena obecně závaznou vyhláškou Kraje Vysočina dne 2. února 2016 pod č. 1/2016.

Účelem POH je stanovení hlavních aspektů pro optimální nastavení systému hospodaření s odpady na území Města Nové Město na Moravě, tj. především ekonomicky stabilního, trvale udržitelného a efektivního nakládání s odpady, při současném dosažení cílů stanovených POH KV a v souladu s platnou legislativou ČR.

POH je zpracován podle Metodického návodu pro zpracování plánu odpadového hospodářství obce vypracovaného společností Ing. Pavel Novák, s.r.o. (dále jen „Metodický návod“).

POH musí být změněn při každé zásadní změně podmínek, na jejichž základě byl zpracován, a to nejpozději do 6 měsíců od změny podmínek.

POH Města Nové Město na Moravě se skládá z následujících hlavních částí:

1 Analytická část (Vyhodnocení stavu odpadového hospodářství)

Popisuje stávající stav a vývoj odpadového hospodářství Města Nové Město na Moravě z hlediska produkce a způsobů nakládání s odpady. Uvádí přehled o technicko-organizačním řešení odpadového hospodářství včetně popisu sítě zařízení pro nakládání s odpady.

2 Závazná část

Stanovuje základní principy pro nakládání s odpady na území města s důrazem na dodržování hierarchie způsobů nakládání s odpady. Stanoví cíle, zásady a opatření zejména pro vybrané skupiny odpadů, které mají zásadní význam pro odpadové hospodářství z hlediska své produkce nebo vlastností. Cíle v Závazné části POH Města Nové Město na Moravě vychází ze Závazné části POH Kraje Vysočina.

3 Směrná část

Uvádí přehled nástrojů pro plnění stanovených cílů. Dále se zabývá systémem řízení změn v odpadovém hospodářství města. Její součástí je soustava indikátorů, na jejichž základě se průběžně vyhodnocuje odpadové hospodářství a plnění cílů závazné části POH.

1 ANALYTICKÁ ČÁST

1.1 Název obce a základní údaje o obci

1.1.1 Název obce, kontaktní údaje

Název obce:	Město Nové Město na Moravě
Kontaktní poštovní adresa:	Vratislavovo náměstí 103, 592 31 Nové Město na Moravě
IČ:	00294900
Oficiální web:	www.nmmn.cz
Telefon; e-mail:	posta@nmmn.cz
Starosta:	Michal Šmarda
Odpadový hospodář n. odpovědný za OH:	Marcela Popelková

1.1.2 Statistické údaje o obci a další údaje

Kraj:	Kraj Vysočina
ZÚJ:	596230
Statut:	Město
Počet částí:	10

První rok sledovaného období (rrrr):	2011
Rok zpracování POH (rrrr):	2016
Poslední rok plánovaného období (rrrr):	2026
Rok posledního Sčítání lidí, domů a bytů [ČSÚ]:	2011
Termín 50% využití složek KO:	2020
Rok ukončení skládkování SKO:	2024

Tab.č. 1: 1a: Vývoj počtu obyvatel (k 1. lednu).

Rok 2011:	10 299
Rok 2012:	10 247
Rok 2013:	10 200
Rok 2014:	10 180
Rok 2015 (poslední hodnocený rok):	10 158
Rok 2016 (rok zpracování POH):	10 112
Výhled na konci plánovaného období (2026):	9 763

Zdroj: ČSÚ

Tab.č. 2: Obyvatelé dle obydlených domů

Druh budovy	Rok 2011	Rok 2015*)	Rok 2026†)
Celkem, z toho	10 299	10 158	9 763
– v rodinných domech	5 393	5 319	5 112
Podíl obyvatel v rodinných domech [%]	52	52	52

*) Poslední hodnocený rok. — †) Poslední rok plánovaného období.

Zdroj: ČSÚ

1.2 Stručná charakteristika systému nakládání s odpady ve Městě Nové Město na Moravě

V současné době jsou v platnosti uvedené vyhlášky z oblasti nakládání s odpady na území Města Nové Město na Moravě.

- Obecně závazná vyhláška Města Nové Město na Moravě č. 4/2012, o stanovení systému shromažďování, sběru, přepravy, třídění, využívání a odstraňování komunálních odpadů a nakládání se stavebním odpadem na území Města Nové Město na Moravě
- Obecně závazná vyhláška Města Nové Město na Moravě č. 5/2012, kterou se stanoví systém nakládání s bioodpadem rostlinného původu a způsob využití
- Obecně závazná vyhláška Města Nové Město na Moravě č. 7/2013, o místním poplatku za provoz systému shromažďování, sběru, přepravy, třídění, využívání a odstraňování komunálních odpadů
- Obecně závazná vyhláška Města Nové Město na Moravě č. 5/2014, kterou se mění a doplňuje obecně závazná vyhláška č. 7/2013 o místním poplatku za provoz systému shromažďování, sběru, přepravy, třídění, využívání a odstraňování komunálních odpadů

Veškeré služby týkající se odpadového hospodářství zajišťují ve městě TS služby, s.r.o., (dále TS) které jsou vlastněné a zřizované městem.

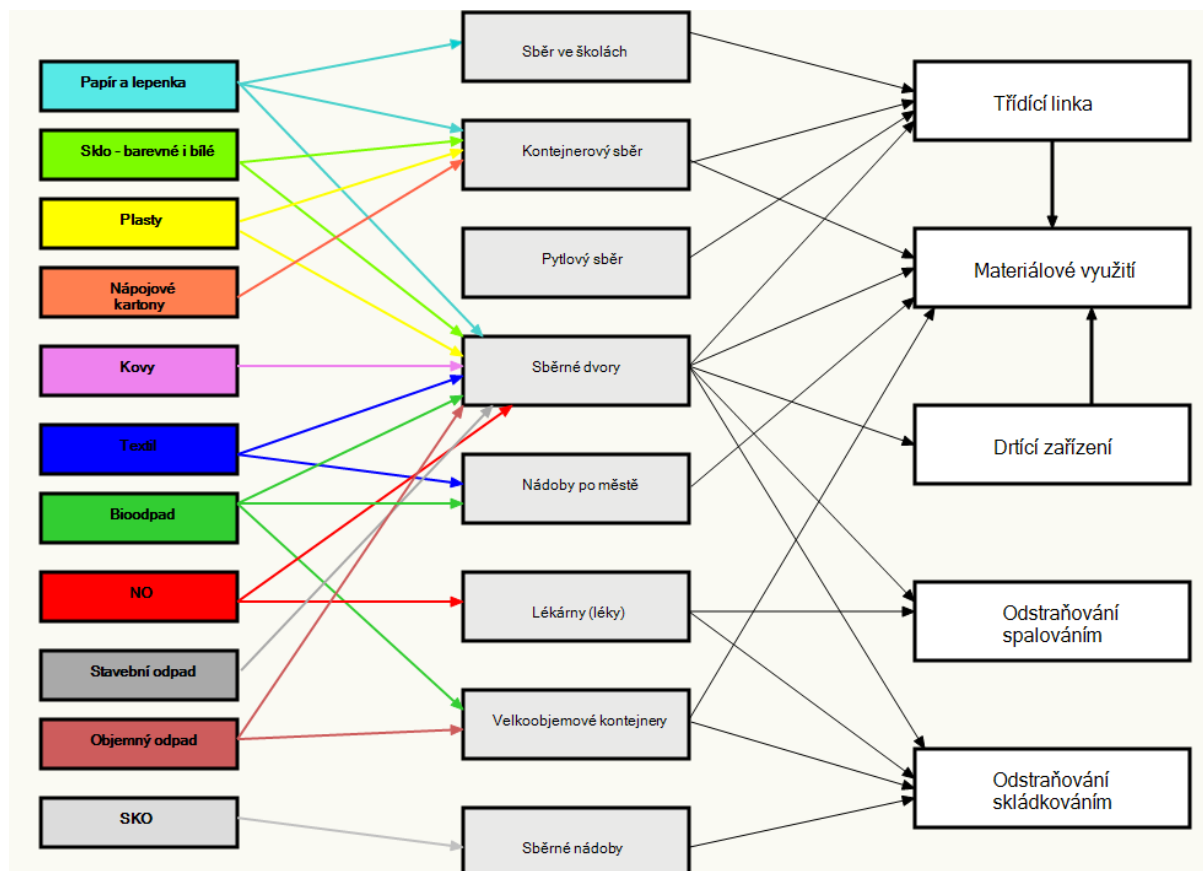
Služby, které poskytují TS v oblasti nakládání s odpady:

- svoz a nakládání s komunálními a ostatními odpady
- provoz sběrného dvora
- svoz komunálního odpadu a svoz objemného odpadu svozovou technikou dle schváleného plánu
- svoz odpadu z odpadkových košů ve městě
- likvidaci černých skládek

Občané města mají k dispozici kontejnerová stání s nádobami na plast, papír, sklo, kovy, BRO, textil, elektroodpad. Dále mohou občané města využít služeb zařízeních pro nakládání s odpady (viz. tab. č. 15). Jedná se o sběrné dvory, výkupny a další.

V rámci předcházení vzniku odpadu jsou po městě rozmístěny kontejnery na textil a vyřazené elektrozařízení. V rámci předcházení vzniku odpadu poskytlo město občanům kompostéry.

Obr.č. 1: Schéma způsobu nakládání s odpady na území Města Nové Město na Moravě:



Zdroj: vlastní zpracování

Pozn.:

- sklo barevné i bílé: zaveden kontejnerový sběr – sklo je předáváno přímo na materiálové využití
- nádoby po městě: jedná se o nádoby, které nejsou součástí každého kontejnerového stání

1.3 Předcházení vzniku odpadů

V roce 2014 byl schválen Nový Plán odpadového hospodářství ČR (POH ČR) pro období 2015 – 2024. Mezi strategický cíl č.1 POH ČR patří právě předcházení vzniku odpadů a snižování měrné produkce odpadů.

Prevence v odpadovém hospodářství by měla směřovat jednak ke snižování množství vznikajících odpadů, jednak ke snižování jejich nebezpečných vlastností, které mají nepříznivý dopad na životní prostředí a zdraví obyvatel. Jako součást prevence je rovněž považováno opětovné využití výrobků a příprava k němu.

Problematika předcházení vzniku odpadů má velice široký obsah. Komplexní programy předcházení vzniku odpadů se netýkají pouze sektoru nakládání s odpady, ale vzdělávání, ekologické a společenské výchovy a osvěty.

V analytické části POH obce je velmi problematické odhadovat množství odpadů, které nevznikly nebo byly znovu použity, protože to nelze zjistit přímo z evidence odpadů. Pro odhad lze využít nepřímou indikaci například:

- kapacita kompostérů na bioodpady poskytnutých městem: **občanům bylo poskytnuto 640 ks 300 ks o objemu 390 l, 110 ks o objemu 440 l, 230 ks o objemu 600 l**

V rámci přecházení vzniku odpadu je ve městě zaveden **sběr šatstva/textilu/lůžkovin/hraček**. Sesbírané věci jsou předány pro charitativní účel společnosti DIAKONIE Broumov (8 ks kontejnerů) a Dimatex (11 ks kontejnerů).

V oblasti osvěty a environmentální výchovy je možné působit na občany, aby snižovali množství obalových odpadů, využívali biologicky rozložitelného odpadu v domácích kompostérech, využívali rozmístěných nádob na textil a další.

Pro snižování produkce komunálních odpadů v obci, je třeba v dalších částech POH obce jasně definovat cíle a postupy předcházení vzniku odpadů.

1.4 Posouzení druhů, množství a zdroje vznikajících komunálních a jiných odpadů

Celkové vyprodukované množství odpadů je uvedeno v tabulce č. 3. Množství je uvedeno za jednotlivá katalogová čísla a druhy odpadů a za časovou řadu pěti let, tedy za roky 2011 – 2015. Tabulka zahrnuje i rozdělení na odpady ostatní (O) a odpady nebezpečné (N).

Produkce jednotlivých druhů odpadů byla převzata z evidence odpadů obce a z Hlášení produkce odpadů pro ORP (Evidence odpadů Města Nové Město na Moravě, Databáze Kraje Vysočina).

Vývojový trend a dynamika produkce je níže znázorněna graficky.

Majoritní podíl na celkové produkci odpadů má směsný komunální odpad (SKO), v roce 2015 činila produkce SKO 1 607,3 t. V přepočtu na obyvatele vychází množství 158,2 kg/rok.

Tab.č. 3: Celková produkce odpadů v Novém Městě na Moravě za posledních 5 let

Kat. č.	Název druhu odpadu	Kategorie	Produkce [t/rok]				
			2011	2012	2013	2014	2015
1. Celková produkce všech odpadů (bez ZPOV)							
08 03 18	Odpadní tiskařský toner neuvedený pod číslem 08 03 17	O					0,173
15 01 05	Kompozitní obaly	O	4,869	5,635	5,557	5,265	4,273
15 01 10	Obaly obsahující zbytky nebezpečných látek nebo obaly těmito látkami znečištěné	N	6,384	4,849	6,184	6,812	5,993
15 02 02	Absorpční činidla, filtrační materiály (včetně olejových filtrů jinak blíže neurčených), čisticí tkaniny a ochranné oděvy znečištěné nebezpečnými látkami	N		0,190	0,115	0,250	0,255
16 01 03	Pneumatiky	O	7,270	7,600	7,312	9,965	11,740
16 01 07	Olejové filtry	N	0,036	0,058	0,085	0,060	0,134
16 01 11	Brzdové destičky obsahující asbest	N	0,015	0,004			
16 01 14	Nemrznoucí kapaliny obsahující nebezpečné látky	N	0,010	0,005			0,5
16 06 01	Olověné akumulátory	N		0,104		0,015	0,034
16 06 02	Nikl-kadmiové baterie a akumulátory	N	0,098	0,020			
17 01 01	Beton	O	25,580	40,820	25,140	27,810	5,250
17 01 02	Cihly	O	250,880	308,150	329,180	308,880	242,870

17 01 07	Směsi nebo oddělené frakce betonu, cihel, tašek a keramických výrobků neuvedené pod číslem 17 01 06	O	41,902	19,680	21,900	19,940	10,660
17 03 01	Asfaltové směsi obsahující dehet	N	0,957	0,195	0,414	0,292	
17 03 02	Asfaltové směsi neuvedené pod číslem 17 03 01	O	14,980	2 267,240	71,18	386,800	60,960
17 05 04	Zemina a kamení neuvedené pod číslem 17 05 03	O	40,140	67,560	69,460	42,100	54,550
17 06 05	Stavební materiály obsahující azbest	N	4,772	0,012	0,213	0,866	0,930
20 01 01	Papír a lepenka	O	223,984	199,305	198,978	200,339	196,966
20 01 02	Sklo	O	194,582	164,468	155,487	159,098	160,210
20 01 11	Textilní materiály	O	24,960	38,260	20,780	35,120	84,140
20 01 38	Dřevo neuvedené pod číslem 20 01 37	O	74,720	69,170	47,280	64,350	61,900
20 01 39	Plasty	O	137,402	131,309	130,072	133,010	142,539
20 01 40	Kovy	O	9,360	1,370	3,553	3,920	12,467
20 02 01	Biologicky rozložitelný odpad	O	285,655	680,210	720,980	868,190	762,190
20 02 03	Jiný biologicky nerozložitelný odpad	O	32,370	30,950	40,150	36,660	42,930
20 03 01	Směsný komunální odpad	O	1 948,239	1 958,037	1 923,393	1 844,360	1 607,285
20 03 02	Odpad z tržišť	O	54,380	65,800	73,410	53,180	57,180
20 03 03	Uliční smetky	O	51,740	6,700			
20 03 07	Objemný odpad	O	231,940	224,720	203,230	250,020	249,650
2. Celkové odpadní materiálové toky bez ZPOV							
Celkem; z toho			3 667,225	6 292,062	3 982,474	4 457,287	3 775,110
Kategorie O			3 654,953	6 286,985	3 975,862	4 449,007	3 767,932
Kategorie N			12,272	5,077	6,612	8,280	7,178
Podskupina 15 01			11,253	10,124	11,741	12,077	10,266
Skupina 17 (mimo 17 04)			379,211	2 703,657	445,893	786,688	375,220
Podskupina 17 04							
Skupina 20 celkem			3 269,332	3 570,299	3 517,313	3 648,247	3 377,457
Skupina 20 kategorie N							
Komunální 15 01 a 20			3 280,585	3 580,424	3 529,054	3 660,324	3 387,723
Papír 15 01 01, 20 01 01			223,984	199,305	198,978	200,339	196,966
Plasty 15 01 02, 20 01 39			137,402	131,309	130,072	133,010	142,539
Sklo 15 01 07, 20 01 02			194,582	164,468	155,487	159,098	160,210
Kovy 15 01 04, 20 01 40			9,360	1,370	3,553	3,920	12,467
Textilie 20 01 10, 20 01 11			24,960	38,260	20,780	35,120	84,140
Tříděný bioodpad 20 02 01, 20 01 08			285,655	680,210	720,980	868,190	762,190

Zdroj dat: Evidence odpadů Města Nové Město na Moravě, Hlášení o produkci odpadů pro ORP – Krajská databáze

Na základě uzavřených smluv s kolektivními systémy zajišťuje město zpětný odběr elektrozařízení. Jedná se o televizory, monitory, chladničky, velké a malé spotřebiče.

Smlouva o zajištění zpětného odběru elektrozařízení je sjednána se společnostmi:

- ASEKOL
- ELEKTROWIN
- EKOLAMP

Množství či kusy elektrozařízení převzaté v rámci zpětného odběru za roky 2011 - 2015 vykazuje tabulka č. 4. Jelikož se jedná o zpětný odběr, není množství uvedené v tabulce zahrnuto do celkové produkce odpadů ve Městě Nové Město na Moravě. Údaje v tabulce mohou sloužit k hodnocení vývoje ZPOV a sledování trendů v odevzdávaném množství či kusech jednotlivých spotřebičů.

Tab.č. 4: Zpětný odběr Města Nové Město na Moravě za posledních 5 let

Název druhu ZPOV	Produkce				
	2011	2012	2013	2014	2015
Televizory a monitory - ASEKOL [ks/rok]	773	965	671	628	758
Ostatní elektrozařízení - ASEKOL [t/rok]	3780	4583	3634	4498	4466
Světelné zdroje – EKOLAMP [kg/rok]	275	153	297	263	170
Elektro - chladničky - ELEKTROWIN [t/rok]	13,38	12,72	12,92	15	11,9
Velké spotřebiče a malé spotřebiče - ELEKTROWIN [t/rok]	10,04	19,52	16,44	14,41	22,28

Zdroj: Evidence ZPO Města Nové Město na Moravě

Do celkové produkce je započítáno množství biologicky rozložitelného odpadu (BRO) v časové řadě 2011 – 2015. Poslední sledovaný rok 2015 je dále rozdělen dle způsobu shromažďování: množství z veřejné zeleně, od občanů odevzdané na sběrném dvoře, ze sídlišť a z rodinných domů. V roce 2015 dosáhlo množství BRO 762,190 t.

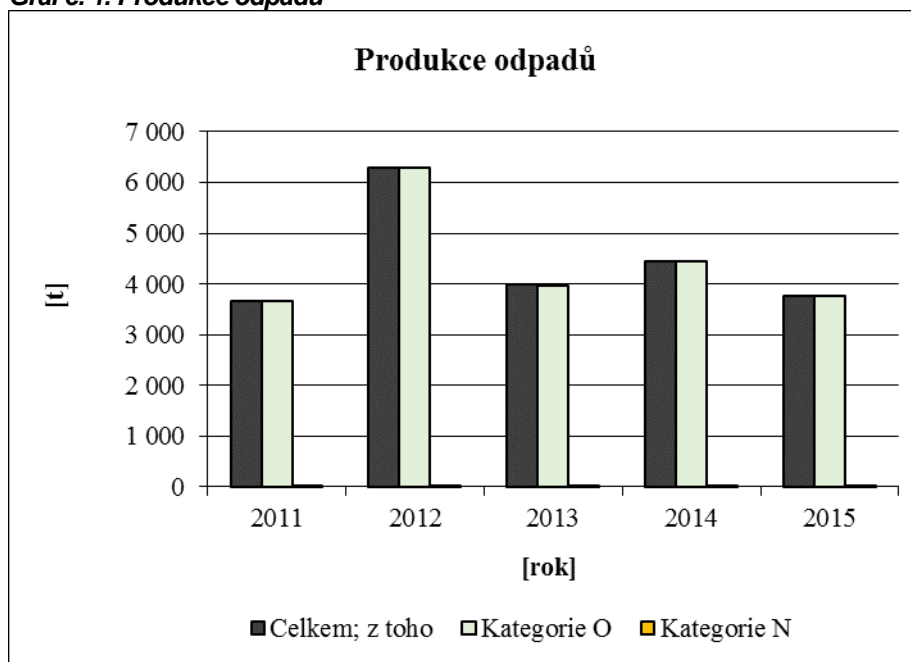
Tab.č. 5: Celková produkce BRO podle způsobu shromažďování za posledních 5 let

Celková produkce tříděných bioodpadů (20 02 01, 20 01 08) podle způsobu shromažďování	Produkce [t/rok]				
	2011	2012	2013	2014	2015
Celkem; z toho	285,655	680,210	720,980	868,190	762,190
– z veřejné zeleně					0,00
– od občanů na sběrném dvoře					76,22
– ze sídlištní zástavby					152,44
– z rodinných domů					533,53

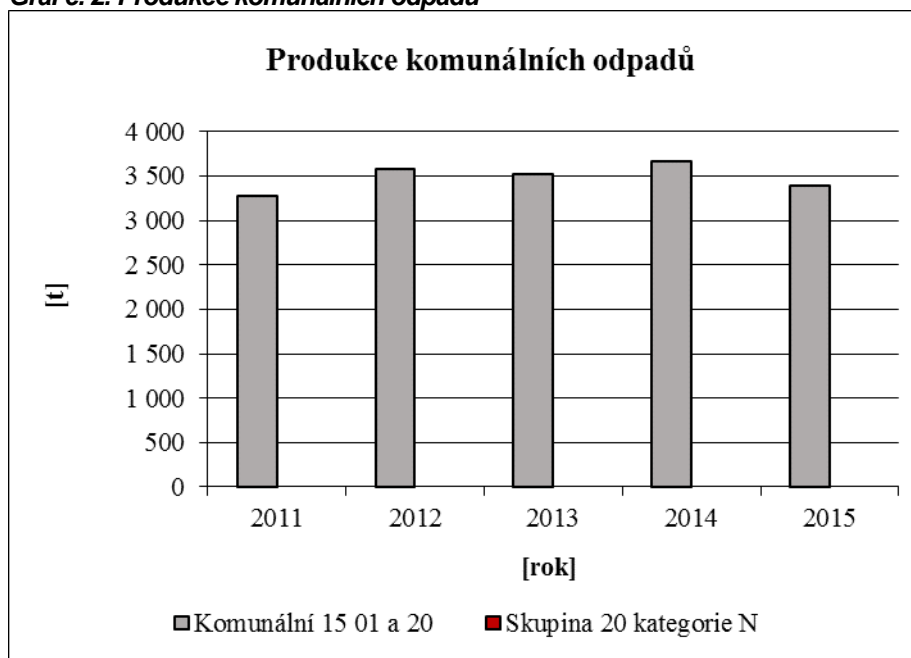
Zdroj: Evidence Města Nové Město na Moravě

Produkce odpadů ve Městě Nové Město na Moravě v roce 2015 je znázorněna v níže uvedených grafech.

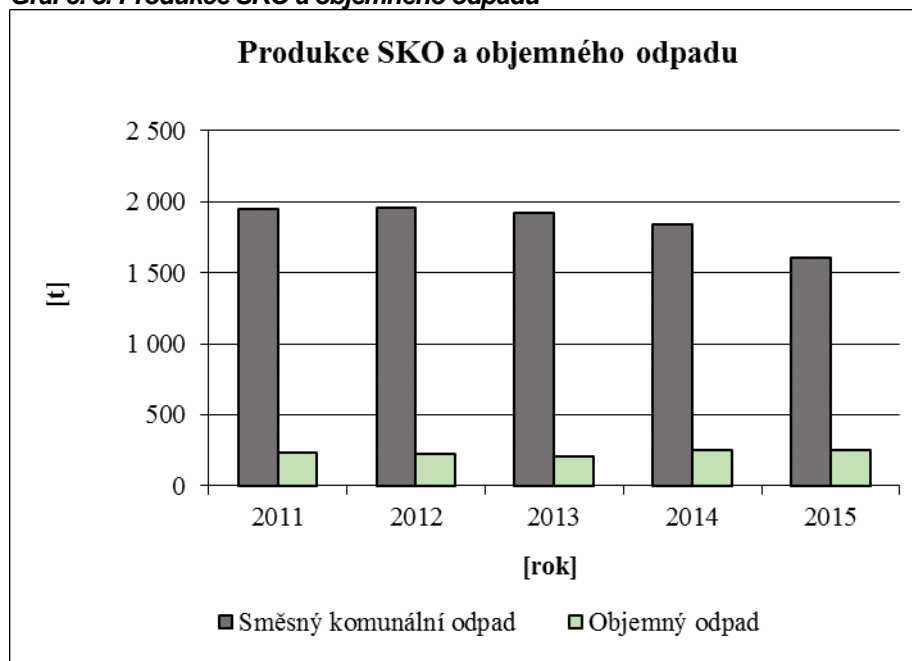
Graf č. 1: Produkce odpadů



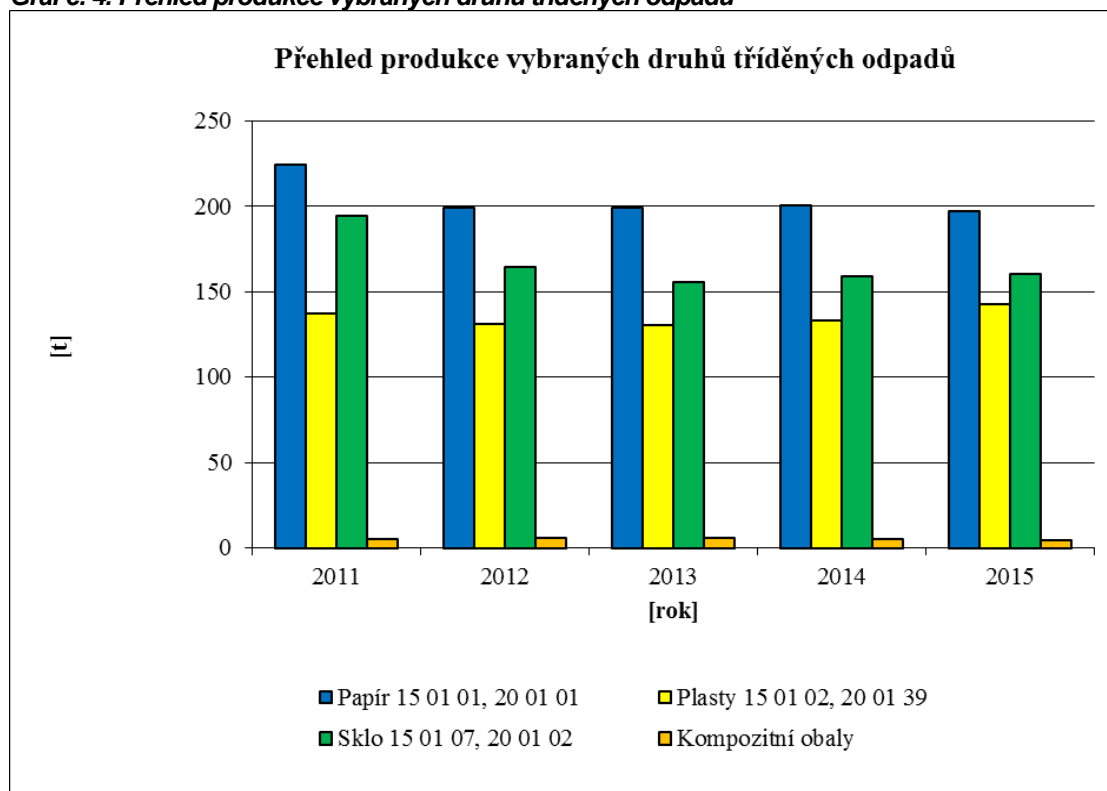
Graf č. 2: Produkce komunálních odpadů



Graf č. 3: Produkce SKO a objemného odpadu



Graf č. 4: Přehled produkce vybraných druhů tříděných odpadů



Množství produkovaného odpadu uvedené v tabulkách výše je v následujících tabulkách přepočteno na kg/obyv./rok. Opět je zde znázorněn vývoj produkce daných komodit v časové řadě 2011 – 2015.

Tab.č. 6: Měrná produkce odpadů za posledních 5 let

Kat. č.	Název druhu odpadu	Kategorie	Produkce [t/rok]				
			2011	2012	2013	2014	2015
1. Celková produkce všech odpadů (bez ZPOV)							
08 03 18	Odpadní tiskařský toner neuvedený pod číslem 08 03 17	O					0,017
15 01 05	Kompozitní obaly	O	0,473	0,550	0,545	0,517	0,421
15 01 10	Obaly obsahující zbytky nebezpečných látek nebo obaly těmito látkami znečištěné	N	0,620	0,438	0,606	0,669	0,590
15 02 02	Absorpční činidla, filtrační materiály (včetně olejových filtrů jinak blíže neurčených), čisticí tkaniny a ochranné oděvy znečištěné nebezpečnými látkami	N		0,019	0,011	0,025	0,025
16 01 03	Pneumatiky	O	0,706	0,742	0,717	0,979	1,156
16 01 07	Olejové filtry	N	0,003	0,006	0,008	0,006	
16 01 11	Brzdové destičky obsahující asbest	N	0,001				
16 01 14	Nemrznoucí kapaliny obsahující nebezpečné látky	N	0,001				
16 06 01	Olověné akumulátory	N	0,000	0,010	0,001	0,000	0,000
16 06 02	Nikl-kadmiové baterie a akumulátory	N	0,010	0,002			
17 01 01	Beton	O	2,484	3,984	2,465	2,732	0,517
17 01 02	Cihly	O	24,360	30,072	32,273	30,342	23,909
17 01 07	Směsi nebo oddělené frakce betonu, cihel, tašek a keramických výrobků neuvedené pod číslem 17 01 06	O	4,069	1,921	2,147	1,959	1,049
17 03 01	Asfaltové směsi obsahující dehet	N	0,093	0,019	0,000	0,029	
17 03 02	Asfaltové směsi neuvedené pod číslem 17 03 01	O	1,455	221,259		37,996	6,001
17 05 04	Zemina a kamení neuvedené pod číslem 17 05 03	O	3,897	6,593	6,810	4,136	5,370

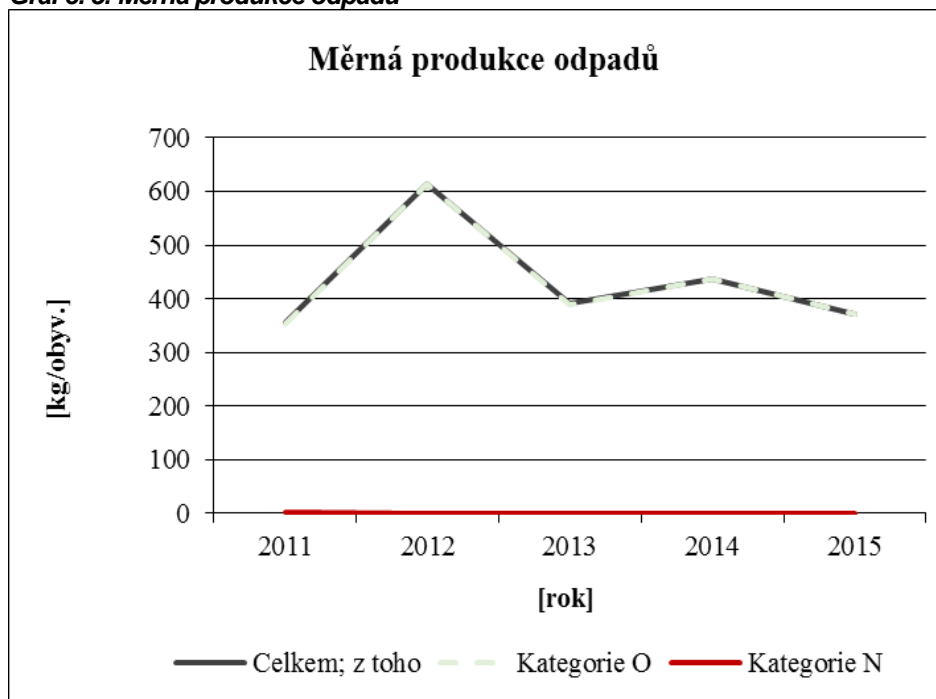
17 06 05	Stavební materiály obsahující azbest	N	0,463	0,001	0,021	0,085	0,092
20 01 01	Papír a lepenka	O	21,748	19,450	19,508	19,680	19,390
20 01 02	Sklo	O	18,893	16,050	15,244	15,628	15,772
20 01 11	Textilní materiály	O	2,424	3,734	2,037	3,450	8,283
20 01 38	Dřevo neuvedené pod číslem 20 01 37	O	7,255	6,750	4,635	6,321	6,094
20 01 39	Plasty	O	13,341	12,814	12,752	13,066	14,032
20 01 40	Kovy	O	0,909	0,134	0,348	0,385	1,227
20 02 01	Biologicky rozložitelný odpad	O	27,736	66,381	70,684	85,284	75,033
20 02 03	Jiný biologicky nerozložitelný odpad	O	3,143	3,020	3,936	3,601	4,226
20 03 01	Směsný komunální odpad	O	189,168	191,084	188,568	181,175	158,228
20 03 02	Odpad z tržišť	O	5,280	6,421	7,197	5,224	5,629
20 03 03	Uliční smetky	O	5,024	0,654			
20 03 07	Objemný odpad	O	22,521	21,930	19,925	24,560	24,577
2. Celkové odpadní materiálové toky bez ZPOV							
Celkem; z toho			356,076	614,039	390,439	437,847	371,639
Kategorie O			354,884	613,544	389,790	437,034	370,932
Kategorie N			1,192	0,495	0,648	0,813	0,707
Podskupina 15 01			1,093	0,988	1,151	1,186	1,011
Skupina 17 (mimo 17 04)			36,820	263,849	43,715	77,278	36,938
Podskupina 17 04							
Skupina 20 celkem			317,442	348,424	344,835	358,374	332,492
Skupina 20 kategorie N							
Komunální 15 01 a 20			318,534	349,412	345,986	359,560	333,503
Papír 15 01 01, 20 01 01			21,748	19,450	19,508	19,680	19,390
Plasty 15 01 02, 20 01 39			13,341	12,814	12,752	13,066	14,032
Sklo 15 01 07, 20 01 02			18,893	16,050	15,244	15,628	15,772
Kovy 15 01 04, 20 01 40			0,909	0,134	0,348	0,385	1,227
Textilie 20 01 10, 20 01 11			2,424	3,734	2,037	3,450	8,283
Tříděný bioodpad 20 02 01, 20 01 08			27,736	66,381	70,684	85,284	75,033

Zdroj: Evidence odpadů Města Nové Město na Moravě

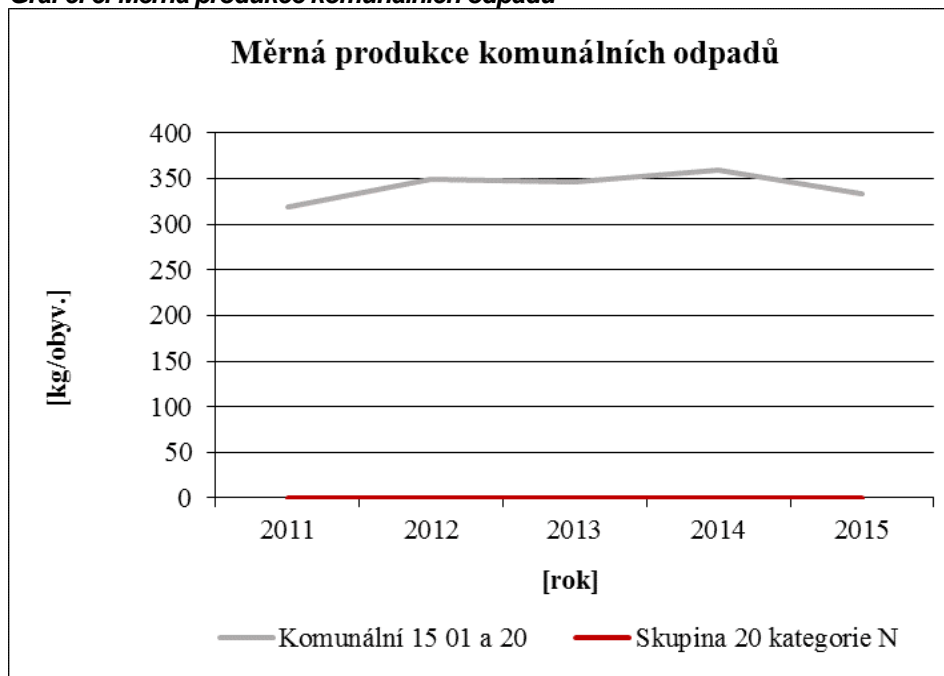
Tab.č. 7: Měrná produkce BRO podle způsobu shromažďování za posledních 5 let

Celková produkce tříděných bioodpadů (20 02 01, 20 01 08) podle způsobu shromažďování	Produkce [t/rok]				
	2011	2012	2013	2014	2015
Celkem; z toho	27,736	66,381	70,684	85,284	75,033
– z veřejné zeleně					0,00
– od občanů na sběrném dvoře					7,50
– ze sídlištní zástavby					15,01
– z rodinných domů					52,52

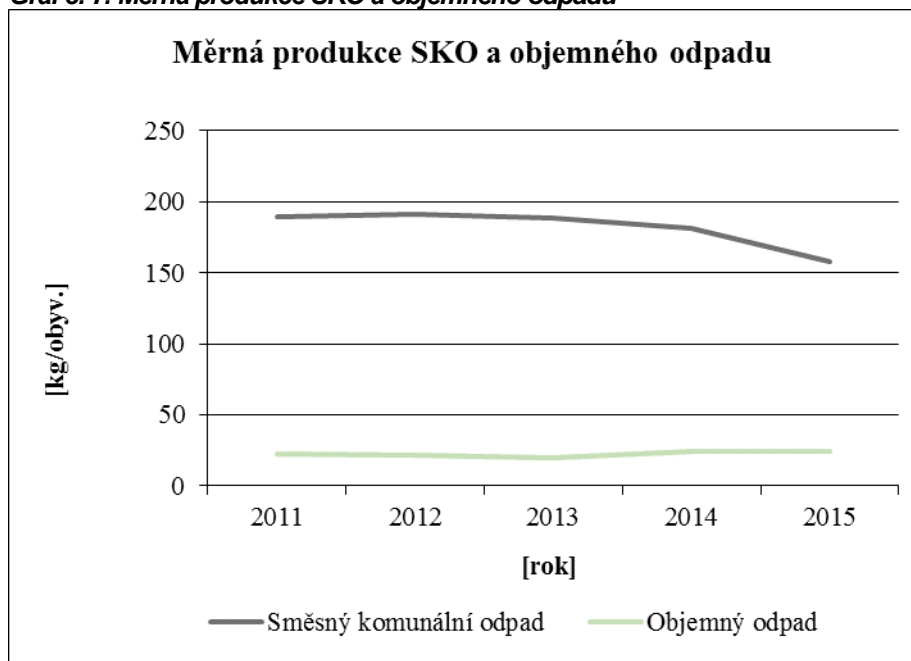
Graf č. 5: Měrná produkce odpadů



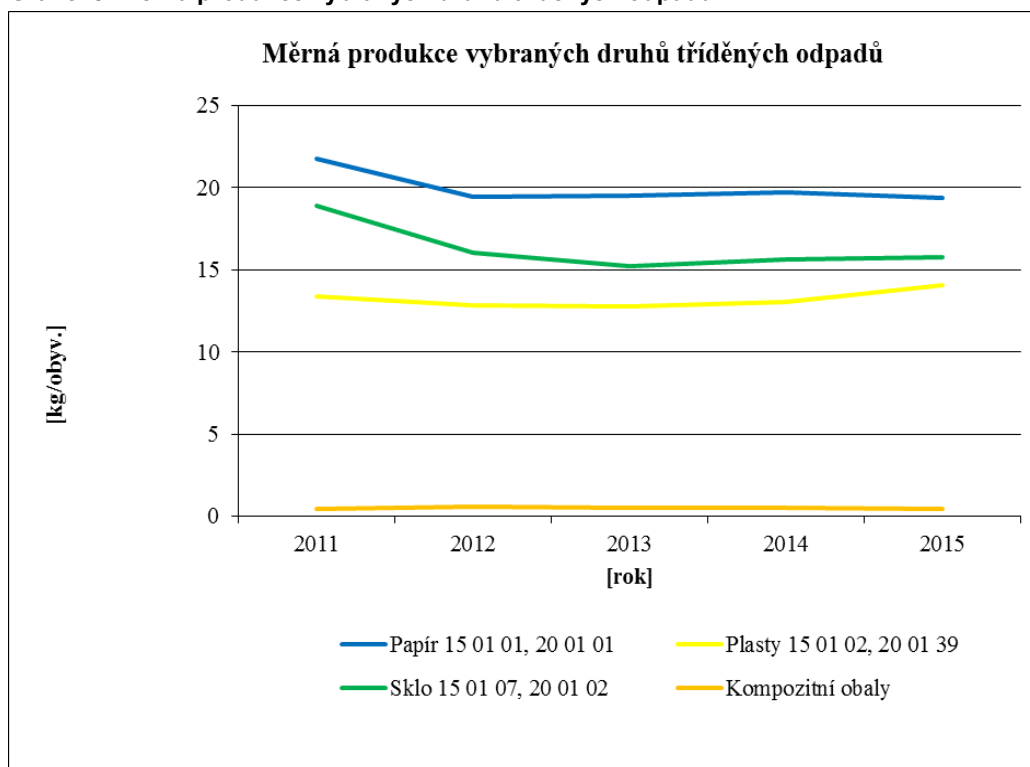
Graf č. 6: Měrná produkce komunálních odpadů



Graf č. 7: Měrná produkce SKO a objemného odpadu



Graf č. 8: Měrná produkce vybraných druhů tříděných odpadů



Tab.č. 8: Identifikace hlavních druhů NO v roce 2015

Poř.	Katalog. číslo	Název druhu odpadu	Produkce [t/rok]	Způsob sběru*
1	15 01 10	Obaly obsahující zbytky nebezpečných látek nebo obaly těmito látkami znečištěné	5,993	2
2	15 02 02	Absorpční činidla, filtrační materiály (včetně olejových filtrů jinak blíže neurčených), čisticí tkaniny a ochranné oděvy znečištěné nebezpečnými látkami	0,255	2
3	17 06 05	Stavební materiály obsahující azbest	0,930	2

*) 1 = mobilní sběr, 2 = sběrný dvůr, 3 = vystavené nádoby, 4 = síť servisů a prodejen, 5 = jiné.

Zdroj: Evidence odpadů Města Nové Město na Moravě

1.5 Vyhodnocení stávajících obecních systémů sběru a nakládání s komunálními odpady na území obce minimálně pro směsný komunální odpad, biologicky rozložitelné komunální odpady, papír, plasty, sklo, kovy, obalové odpady, nebezpečné složky komunálních odpadů, a jejich soulad se závaznou částí plánu odpadového hospodářství kraje

1.5.1 Způsoby nakládání s odpady obce a způsob jejich využití nebo odstranění

Dle dostupných dokumentů město předává vyprodukovaný odpad oprávněným osobám. Předání odpadu oprávněným osobám je v tabulce uvedeno pod kódem nakládání s odpady N3.

Využitelné odpady byly předány k dalšímu využití a odpady, které nelze nijak dále využít, byly uloženy na skládku. Tedy veškerý zbytkový nevytříděný odpad je skládkován. Jedná se zejména o směsný komunální odpad, objemný odpad a další (viz. tabulka, kód D1). Ostatní odpady jsou vedeny pod kódem R12 (viz. Příloha č 1).

Tab.č. 9: Způsob nakládání s odpady v roce 2015

Kat.č.	Název druhu odpadu	Kateg.	Kódy R		Kódy D		Kódy N	
08 03 18	Odpadní tiskařský toner neuvedený pod číslem 08 03 17	O					N3	0,173
15 01 05	Kompozitní obaly	O	R12	4,273				
15 01 10	Obaly obsahující zbytky nebezpečných látek nebo obaly těmito látkami znečištěné	N					N3	5,993

15 02 02	Absorpční činidla, filtrační materiály (včetně olejových filtrů jinak blíže neurčených), čisticí tkaniny a ochranné oděvy znečištěné nebezpečnými látkami	N					N3	0,255
16 01 03	Pneumatiky	O			D1	11,740		
16 01 07	Olejové filtry	N					N3	0,000
16 01 11	Brzdové destičky obsahující asbest	N					N3	0,000
16 01 14	Nemrznoucí kapaliny obsahující nebezpečné látky	N					N3	0,000
17 01 01	Beton	O					N3	5,250
17 01 02	Cihly	O					N3	242,870
17 01 07	Směsi nebo oddělené frakce betonu, cihel, tašek a keramických výrobků neuvedené pod číslem 17 01 06	O					N3	10,660
17 03 02	Asfaltové směsi neuvedené pod číslem 17 03 01	O	R12	60,960				
17 05 04	Zemina a kamení neuvedené pod číslem 17 05 03	O					N3	54,550
17 06 05	Stavební materiály obsahující azbest	N					N3	0,930
20 01 01	Papír a lepenka	O	R12	196,966				
20 01 02	Sklo	O	R12	160,210				
20 01 11	Textilní materiály	O					N8	84,140
20 01 38	Dřevo neuvedené pod číslem 20 01 37	O	R12	61,900				
20 01 39	Plasty	O	R12	142,539				
20 01 40	Kovy	O	R12	12,467				
20 02 01	Biologicky rozložitelný odpad	O					N13	762,190
20 02 03	Jiný biologicky nerozložitelný odpad	O			D1	42,930		
20 03 01	Směsný komunální odpad	O			D1	1 607,285		
20 03 02	Odpad z tržišť	O			D1	57,180		
20 03 07	Objemný odpad	O			D1	249,650		
Celkem				639,315		1 968,785		1 167,011

Zdroj: vlastní zpracování, Technické služby Nové Město na Moravě

1.5.2 Podíl využitých komunálních odpadů a skládkování BRKO

Odpady, u nichž lze zajistit separovaný neboli oddělený způsob sběru a jejich následné zpracování na druhotnou surovinu, jsou považovány za využitelné složky odpadů. Jedná se především o plasty + NK, papír, sklo, biologicky rozložitelné odpady, kovy, textil – dle skupiny 20 Katalogu odpadů. K tomuto katalogovému číslu lze přičíst i odpadní obaly, které se v rámci systému sběru ve městě řadí do skupiny 15, podskupiny 15 01 Katalogu odpadů.

Tab.č. 10: Množství komunálního odpadu předávaného k využití v roce 2015

Název druhu odpadu	Využití [t]
Směsný komunální odpad 20 03 01	
Papír 15 01 01, 20 01 01	196,966
Plasty 15 01 02, 20 01 39	142,539
Sklo 15 01 07, 20 01 02	160,210
Kovy 15 01 04, 20 01 40	12,467
Nápojový karton 15 01 05	4,273
Textilie 20 01 10, 20 01 11	84,140
Bioodpady (20 02 01, 20 01 08), z toho:	762,190
– z veřejné zeleně	
– od občanů na sběrném dvoře	76,220
– ze sídlištní zástavby	152,440
– z rodinných domů	533,530
Skupina 20 kategorie N	
Zdroje světla 20 01 21	
Ledničky 20 01 23	
Baterie a akumulátory 20 01 33, 20 01 34	
Elektrozařízení 20 01 35, 20 01 36	
Dřevo 20 01 38	61,900
Odpady z tržišť 20 03 02	
Uliční smetky 20 03 03	
Objemný odpad 20 03 07	
Celkové množství využitých komunálních odpadů	1 424,685
– z toho BRKO	1 084,161

Závazná část POH stanovuje cíl do roku 2020, kdy se má zvýšit nejméně na 50 % hmotnosti celková úroveň přípravy k opětovnému použití a recyklaci u využitelných odpadů.

Účinnost separace je významným ukazatelem OH města a používá se pro srovnání s ukazateli POH Kraje Vysočina. Jak je výše zmíněno, účinnost separace papíru, skla, plastů, kovů vůči celkovému potenciálu produkce těchto odpadů by měla v souhrnu dosáhnout alespoň 50 % k roku 2020. Účinnost separace bioodpadů má zase spolu s papírem vliv na podíl BRKO ve směsném komunálním odpadu (SKO), a pokud je SKO skládkován, tak na množství skládkovaného BRKO.

Tabulka č. 11 uvádí s účinností separace využitelných složek odpadů uvedenou v % za poslední hodnocený rok 2015 také shromážděné množství odpadů a potenciál produkce v t/rok.

Potenciál produkce jednotlivých složek odpadů ve městě je důležitý pro stanovení účinnosti separace plastů, papíru, skla a dalších složek KO.

Tab.č. 11: Účinnost separace využitelných složek ze SKO v roce 2015

Druh vytríděného odpadu	Potenciál produkce* [t/rok]	Shromážděné množství [t/rok]	Účinnost separace ze SKO [%]
Papír (15 01 01, 20 01 01)	601,542	196,966	33
Plasty 15 01 02, 20 01 39	428,641	142,539	33
Sklo 15 01 07, 20 01 02	237,110	160,210	68
Kovy 15 01 04, 20 01 40	47,588	12,467	26
Textilie 20 01 10, 20 01 11	105,587	84,140	80
Bioodpady (20 02 01, 20 01 08), z toho:	465,203	297,256	64
– z veřejné zeleně		0,000	
– od občanů na sběrném dvoře		11,433	
– ze sídlištní zástavby		152,440	
– z rodinných domů		133,383	
Skupina 20 kategorie N	10,992	0,000	0
Spalitelný odpad (pro dopočet BRKO)	287,138		
Zbytek 0–40 mm (pro dopočet BRKO)	266,770		
Celkem		893,577	
– z toho BRKO	1 551,216	557,327	36

* Výpočet dle Metodiky, příloha č. 3

Vysvětlivky:

- „**Potenciál produkce**“ vybraných využitelných složek směsného komunálního odpadu v obci (t/rok). Jedná se o teoretické množství obsažené v sumě všech směsných komunálních odpadů obce a separovaných odpadech. U bioodpadů se počítá jen ve vztahu k obsahu v SKO.

- „**Shromážděné množství**“ (t/rok)- Jedná se o celkové množství dané složky odpadu, která se vyprodukovala v obci jako odděleně shromážděný odpad (např. veškerý odděleně shromážděný papír).

- „**Účinnost separace**“ se uvádí v procentech, je to podíl skutečně vytríděných složek KO dané komodity vztahený k potenciálu produkce těchto odpadů. U bioodpadů se počítá jen ve vztahu k obsahu v SKO.

1.5.3 Technická vybavenost obce pro nakládání s odpady

Pro zvýšení míry separace využitelných složek odpadů a zajištění možnosti dalšího využití těchto složek je důležité nastavení optimálního systému sběrných míst s dostatečným počtem nádob.

Dle obecných průzkumů by mělo připadnout na jedno sběrné místo přibližně 180 obyvatel. Optimální docházková vzdálenost by pak neměla přesáhnout 150 m.

Občané by měli mít možnost odložení separovaného odpadu i mimo sběrná místa, tedy zařízení k tomu určená – sběrný dvůr, výkupny a jiné.

V níže uvedených tabulkách je podrobně rozebrána technická vybavenost města pro nakládání s odpady.

V tabulce č. 12 jsou uvedeny způsoby shromažďování odpadů, které jsou separovány na území města. U papíru lze sledovat, že převážné množství je shromažďováno nádobovým sběrem.

Komodita plasty + NK je rovněž sbírána převážně do nádob ve sběrných místech, dále občané využívají sběrný dvůr.

Sklo, bioodpady a textil patří k nádobovému sběru, kovy jsou z větší části odebírány ve výkupně kovů.

Tab.č. 12: Způsoby shromažďování využitelných složek z komunálního odpadu v roce 2015

Druh vytríděného odpadu	Způsob shromažďování	Shromážděné množství [t/rok]	Způsob shromážd. v % z celku
Papír 15 01 01, 20 01 01	Nádoby	167,971	85
	Pytle		0
	Sběrný dvůr	22,300	11
	Mobilní svoz		0
	Jiný způsob sběru	6,695	3
Plasty 15 01 02, 20 01 39	Nádoby	130,959	92
	Pytle		0
	Sběrný dvůr	11,581	8
	Mobilní svoz		0
Sklo 15 01 07, 20 01 02	Nádoby	155,915	97
	Pytle		0
	Sběrný dvůr	4,299	3
	Mobilní svoz		0
Kovy 15 01 04, 20 01 40	Nádoby		0
	Pytle		0
	Sběrný dvůr	12,467	100
	Mobilní svoz		0
Nápojový karton 15 01 05	Nádoby	4,273	100
	Pytle		0
	Sběrný dvůr		0

	Mobilní svoz		0
Textilie 20 01 10, 20 01 11	Nádoby	84,140	100
	Pytle		0
	Sběrný dvůr		0
	Mobilní svoz		0
Bioodpady (20 02 01, 20 01 08) bez veřejné zeleně, z toho:		762,190	100
	– od občanů na sběr. dvoře a mobil. svoz (zahrad. odp. od občanů)		
	Sběrný dvůr	76,220	10
	Mobilní svoz		0
– nádobový a pytlový sběr z rodin. domů (vč. zahrad. odp.)	Nádoby	685,970	90
	Pytle		0
– nádobový sběr v sídlištní zástavbě	Nádoby		0
Skupina 20 kategorie N	Nádoby		0
	Pytle		0
	Sběrný dvůr		0
	Mobilní svoz		0
Celkem		829,260	

Zdroj: TS

Tabulka č. 13 znázorňuje technickou vybavenost nádobami lokalizovanými v různých částech města – sídlištní/rodinná zástavba.

Nádoby jsou vždy určené pro danou komoditu. Pro směsný komunální odpad jsou využívány nádoby o objemu 110 l, 770l a 1100 l. Pro sběr směsného komunálního odpadu je ve městě zaveden doplňkový sběr prostřednictvím pytlů.

Druh nádoby, objem a frekvence svozu je pro každou komoditu uvedena v tabulkách níže.

Tab.č. 13: Způsoby shromažďování odpadu v roce 2015

Druh nádoby	Objem (l)						Na obyv. [l]
	110	240	770	1 000	1 100	Celkem	
	Vystavených nádob nebo pytlů za rok [kusy]					[m3]	
nádoby/kontejnery na SKO	2 125		1		92	335,7	33
pytle na SKO		2 770				664,8	66
nádoby/kontejnery na papír					82	90,2	9
nádoby/kontejnery na plast (včetně PET) + NK					120	132,0	13
nádoby/kontejnery na sklo směsné					65	71,5	7
nádoby/kontejnery na sklo bílé					70	77,0	8
nádoby/kontejnery na sklo barevné							
nádoby/kontejnery na kovy							
nádoby/kontejnery na nápojové kartony							
nádoby/kontejnery na textil				19		19,0	
nádoby/kontejnery na bioodpady		234	87			123,15	12
nádoby na elektroodpad (červené kontej.)							

Tab.č. 14: Frekvence výsypu papíru v roce 2015

Frekvence výsypu:		1x týdně	Celková kapacita systému [l]	Celková kapacita systému [m3]
Počet svozů do roka:		52		
Druh nád.	Obj. [l]	Vysyp. nádob při 1 svozu		
nádoba	110			
nádoba	240			
nádoba	770			
nádoba	1 000			
nádoba	1 100	82	4 706 636,0	4 706,6
Celkové množství za všechny objemy nádob				4 706,6

Tab.č. 15: Frekvence výsypu plastového odpadu v roce 2015

Frekvence výsypu:		1x týdně	Celková kapacita systému [l]	Celková kapacita systému [m3]
Počet svozů do roka:		52		
Druh nád.	Obj. [l]	Vysyp. nádob při 1 svozu		
nádoba	110			
nádoba	240			
nádoba	770			
nádoba	1 000			
nádoba	1 100	120	6 887 760,0	6 887,8
Celkové množství za všechny objemy nádob				6 887,8

Tab.č. 16: Frekvence výsypu bílého skla v roce 2015

Frekvence výsypu:		Měsíčně	Celková kapacita systému [l]	Celková kapacita systému [m3]
Počet svozů do roka:		12		
Druh nád.	Obj. [l]	Vysyp. nádob při 1 svozu		
nádoba	110			
nádoba	240			
nádoba	770			
nádoba	1 000			
nádoba	1 100	70	924 000,0	924,0
Celkové množství za všechny objemy nádob				924,0

Tab.č. 17: Frekvence výsypu směsného skla v roce 2015

Frekvence výsypu:		Měsíčně	Celková kapacita systému [l]	Celková kapacita systému [m3]
Počet svozů do roka:		12		
Druh nád.	Obj. [l]	Vysyp. nádob při 1 svozu		
nádoba	110			
nádoba	240			
nádoba	770			
nádoba	1 000			
nádoba	1 100	65	858 000,0	858,0
Celkové množství za všechny objemy nádob				858,0

Tab.č. 18: Frekvence výsypu bioodpadů v roce 2015

Frekvence výsypu:		1x týdně	Celková kapacita systému [l]	Celková kapacita systému [m3]
Počet svozů do roka:		52		
Druh nád.	Obj. [l]	Vysyp. nádob při 1 svozu		
nádoba	110			
nádoba	240	234	2 920 320	2 920,3
nádoba	770	87	3 483 480	3 483,5
nádoba	1 000			
nádoba	1 100			
Celkové množství za všechny objemy nádob				6 403,8

Tab.č. 19: Frekvence výsypu směsného komunálního odpadu v roce 2015

Frekvence výsypu:		1x týdně	14 denně	Při zaplnění	Celková kapacita systému [l]	Celková kapacita systému [m3]
Počet svozů do roka:		52	26	4		
Druh nád.	Obj. [l]	Vysyp. nádob při 1 svozu				
nádoba	110	2087	38		12 088 018,8	12 088,0
nádoba	240					
nádoba	770	1			40 178,6	40,2
nádoba	1 000					
nádoba	1 100	92			5 280 616,0	5 280,6
pytle	240			2770		664,8
Celkové množství za všechny objemy nádob						18 073,6

Celkový vysypaný objem nádob, kontejnerů a pytlů za rok diferencovaný na jednotlivé sbírané komodity popisuje zevrubně systém separace obce jako službu obce pro občana, tzn., že se popisuje množství odpadů, pro které by občané měli mít v systému separovaného sběru teoreticky místo, pokud by se ho chtěli zbavit, a to v členění po jednotlivých komoditách (který celkově mohou do systému umístit). Tento ukazatel je potom porovnáván se skutečně shromážděným množstvím odpadů jednotlivých druhů a posuzuje se efektivita systému a jeho dostatečnost. V závazné části se potom může na základě tohoto ukazatele stanovit cíl a přijímat odpovídající opatření pro optimalizaci systému.

Tab.č. 20: Vysypaný objem nádob, kontejnerů a pytlů u vybraných komodit v roce 2015

Komodita	Celkem [m3]	l/obyv.
směsný komunální odpad	18 073,6	1 779
papír	4 706,6	463
plast (směsný, včetně PET)	6 887,8	678
sklo směsné	858,0	84
sklo bílé	924,0	91
kovy	—	—
nápojový karton	—	—
biodpady	6 403,8	670

Zdroj: vlastní zpracování na základě poskytnutých dat

Měrný počet obyvatel na jednotku vybavení indikuje dostupnost vybavení pro občany. Vyšší dostupnost vybavenosti obvykle ovlivňuje příznivě ochotu obyvatel třídit odpady.

Tab.č. 21: Měrné ukazatele vybavenosti nádobami v roce 2015

Ukazatel	Počet nádob/ /hnízd [ks]	Počet obyv. na jednotku
Obyv. na 1 separační hnízdo — nádobový separ. sběr *)	76	134
Obyv. na 1 nádobu na SKO	2 218	5
Obyv. na 1 nádobu na papír	82	124
Obyv. na 1 nádobu na plast	120	85
Obyv. na 1 nádobu na sklo (bílé + směsné)	135	75
Obyv. na 1 nádobu na kovy	—	—
Obyv. na 1 nádobu na nápojový karton	—	—
Obyv. na 1 nádobu na textil	19	535
Obyv. na 1 nádobu na biodpady	323	31
Obyv. na 1 nádobu na elektroodpad	—	—
Obyv. na 1 nádobu na <jiná komodita>	—	—
Obyv. na 1 nádobu na <jiná komodita>	—	—
Obyv. na 1 nádobu na <jiná komodita>	—	—

*) Místo s umístěním nádob/kontejnerů na separovaný sběr (separační hnízdo nebo i jednotlivá nádoba), mimo sběrné dvory, mimo budovy úřadů a firem.

Zdroj: vlastní zpracování na základě poskytnutých dat

Tab.č. 22: Sběr odpadu do velkoobjemových kontejnerů s obsluhou v roce 2015

Ukazatel	Objemné odpady	Nebezpečné odpady	Stavební odpady	Bioodpady	Elektroodpady
Počet stanovišť nádob/mob. sběren v obci	1	1		5	6
Obyv. na 1 stanoviště nádob/mob. sběren v obci	10 158	10 158		2 032	1 693
Počet přistavení nádob/mob. sběren na stanoviště za rok	1	1		1	1

Zdroj: vlastní zpracování na základě poskytnutých dat

Mobilní sběr objemných a nebezpečných odpadů probíhá v místních částech Města Nové Město na Moravě, a to jednou do roka. Vždy je v místní části přistaven v předem stanovený den kontejner na objemný odpad a odpad nebezpečný.

Ve městě a některých místních částech je zaveden oddělený sběr biologicky rozložitelného odpadu. K tomu slouží 5 velkoobjemových kontejnerů.

Elektroodpady jsou sbírány do 6 červených kontejnerů, které jsou lokalizované v různých místech města.

Tab.č. 23: Sběr a výkup odpadů v obci Nové Město na Moravě v roce 2015

Ukazatel	Počet	Obyv. / zařízení
Počet sběrných dvorů /stálých sběrných míst v obci	1	10 158
Počet výkupen druhotných surovin v obci	1	10 158

Zdroj: vlastní zpracování na základě poskytnutých dat

Do systému svozu a sběru komunálních odpadů na daném území obce je nutné zahrnout také stálé sběrné druhotných surovin a sběrné dvory. Stálým sběrným místem se rozumí shromaždiště odpadů zřízené obcí vybavené pro shromažďování více druhů odpadů (například papír, sklo, plasty, vyřazené výrobky, kovy a další). Výkupnou druhotných surovin je myšleno zařízení pro výkup odpadů využitelných jako suroviny (zejména kovy, papír, sklo, plasty) schválené krajským úřadem.

Tab.č. 24: Významná zařízení k nakládání s komunálními odpady na území Města Nové Město na Moravě

Název zařízení / Majitel zařízení	IČZ	Druh zařízení	Kapacita zařiz. [t/rok]	Provozovatel	Místo provozu (nakládání)	Zpracovávané odpady	Souhlas k provozování do
PK IZOLACE s.r.o.	CZJ00018	Recyklace odpadu, sběr a výkup odpadů kromě autovraků a elektrozařízení dle části 4. dílu 8. zákona	1 000	PK IZOLACE s.r.o.	Nové Město na Moravě	*	
M-recycling s.r.o.	CZJ00023	Třídění, dotřídění odpadu, sběr a výkup odpadů kromě autovraků a elektrozařízení dle části 4. dílu 8. zákona	870	M-recycling s.r.o.	Nové Město na Moravě	*	2021
TS služby s.r.o.	CZJ00159	Sběr a výkup odpadů kromě autovraků a elektrozařízení dle části 4. dílu 8. zákona	15 000	TS služby s.r.o.	Nové Město na Moravě	*	2018
SPORTEN, a.s.	CZJ00170	Spalování nebezpečných odpadů, spalování ostatních odpadů	864	SPORTEN, a.s.	Nové Město na Moravě	*	2020
TS Služby s.r.o.	CZJ00306	Sběrný dvůr	8 000	TS Služby s.r.o.	Nové Město na Moravě	*	2021
AQUASYS spol. s r.o.	CZJ00550	Drcení odpadu, třídění a dotřídění odpadu, sběr a výkup odpadů kromě autovraků a elektrozařízení dle části 4. dílu 8. zákona	3 000	AQUASYS spol. s r.o.	Nové Město na Moravě	*	2017
TS služby s.r.o.	CZJ00775	Sběr a výkup odpadů kromě autovraků a elektrozařízení dle části 4. dílu 8. zákona	4 500	TS služby s.r.o.	Nové Město na Moravě	*	2021

Pozn.: * výčet přijímaných odpadů do zařízení lze vyčíst zde: <https://isoh.mzp.cz/RegistrZarizeni/Main/Mapa>

Zdroj: Databáze Kraje Vysočina, ISOH a Města Nové Město na Moravě

Tab.č. 25: Dostupnost zařízení OH na území města

Zařízení	Jednotka	Hodnota	Název zařízení / Majitel zařízení
Skládka na katastru obce	ano/ne	Ne	
Skládka vzdálenost od centra	km		
Třídící linka papír, plasty na katastru obce	ano/ne	Ne	
Třídící linka vzdálenost od centra	km		
Třídící linka sklo na katastru obce	ano/ne	Ne	
Třídící linka vzdálenost od centra	km		
Kompostárna na katastru obce	ano/ne	Ne	
Kompostárna vzdálenost od centra	km		
Bioplynová stanice KO na katastru obce	ano/ne	Ne	
Bioplynová stanice vzdálenost od centra	km		
Překládací stanice KO na katastru obce	ano/ne	Ano	Překládací stanice na SKO - provozovaná TS
Překládací stanice vzdálenost od centra	km		
ZEVO KO na katastru obce	ano/ne	Ne	
ZEVO KO vzdálenost od centra	km		

1.5.4 Analýza nákladů a příjmů na odpadové hospodářství Města Nové Město na Moravě

Odpadové hospodářství města z hlediska finančního je uvedeno v tabulce níže. Jsou zde uvedena data za poslední sledovaný rok 2015.

Největší nákladovou položku tvoří náklady na sběr, svoz a odstranění směsného komunálního odpadu. Dále nemalé náklady musí město vynaložit na sběr a svoz využitelných složek odpadů. Významným příjmem odpadového hospodářství je výběr poplatků za odpady od občanů města. Přesto je v oblasti odpadového hospodářství města evidován deficit – město na systém odpadového hospodářství doplácí přibližně 3 mil. Kč.

Tab.č. 26: Náklady a příjmy na OH Města Nové Město na Moravě

Položka	2015
Náklady	
Směsný komunální odpad	4 291 835
Oddělený sběr, z toho	1 521 508
papír	450 937
plasty	885 537
sklo	185 034
nápojové kartony	
kovy	
Bioodpady	969 619
Nebezpečné odpady	146 938
Objemné odpady	333 459
Údržba zeleně	
Koše	419 336
Úklid prostranství	
Černé skládky	25 460
Sběrný dvůr	1 415 479
Ostatní zde neuvedené	
Celkem	9 123 634
Příjmy	
Poplatky od občanů či místní poplatky	4 457 350
Poplatky od původců odpadů zapojených do systému obce (živnostníci)	
Poplatky od rekreatantů	
Příjem z prodeje druhotných surovin	
Platby od autorizované obalové společnosti	1 377 797
Platby od ostatních kolektivních systémů	107 408
Celkem	5 942 555
Rozdíl (+/-)	-3 181 079

Zdroj: podkladové materiály města pro EKO-KOM, a.s.

1.6 Posouzení nezbytných změn a doplnění systému sběru a nakládání s komunálními odpady

Do roku 2020 bude, podle požadavků Závazné části POH kraje, která je v souladu se Závaznou částí Plánu odpadového hospodářství České republiky, třeba na území města dále zvyšovat přípravu k opětovnému použití a recyklaci zejména u papíru, plastů, skla a kovů.

V souladu s platnou legislativou a v rámci plnění cíle ze závazné části pro směsný komunální odpad – zákaz skládkování neupraveného směsného komunálního odpadu v roce 2024 – bude nutno řešit nakládání a využití SKO.

Pro zajištění plnění cíle pro omezování skládkování BRKO na rok 2020 – 35 % BRKO uloženého na skládky v roce 1995 – bude nezbytné odklonit od skládkování další BRKO, které je v současné době skládkováno.

Níže uvedená tabulka uvádí přehled základních oblastí odpadového hospodářství Města Nové Město na Moravě, na které je potřeba se zaměřit a realizovat kroky vedoucí ke zlepšení nastaveného systému, v souladu s platnou legislativou.

Tab.č. 27: Seznam oblastí OH města, na které je potřeba se zaměřit

Zaměření se na změny v OH Města Nové Město na Moravě
Snížení množství odpadů ukládaných na skládky, zejména biologicky rozložitelných odpadů
Zvýšení separace papíru, skla, plastů, kovů za účelem jejich dalšího využití
Zvýšení separace bioodpadů
Zvýšení zpětného odběru VEEZ, baterií a akumulátorů a dalších výrobků s ukončenou životností dle podle části čtvrté zákona o odpadech.
Nakládání se směsným komunálním odpadem po roce 2024
Zajištění přednostního předcházení nebo opětovného využití odpadů od občanů
Zvýšení využití stavebních odpadů
Zlepšení kvality odpadového hospodářství za účelem zlepšení služeb občanům obce, optimalizaci OH a snížení rizik

Tab.č. 28: Porovnání souladu odpadového hospodářství Města Nové Město na Moravě s cíli ze závazné části POH Kraje Vysočina

Číslo cíle	Název cíle	Číslo cíle v závazné části POH Kraje Vysočina	Plnění města cílů POH KV		
			ano (+)	částečně (*)	ne (-)
1	Rozšíření tříděného sběru minimálně pro odpady z papíru, plastů, skla a kovů	1	+		
2	Postupné navyšování úrovně přípravy k opětovnému použití a recyklaci alespoň u odpadů z materiálů jako je papír, plast, kov, sklo, pocházejících z domácností (a případně odpady jiného původu, pokud jsou tyto toky odpadů podobné odpadům z domácností)	2		*	
3	Zvyšování informovanosti o systému pro nakládání s komunálními odpady ve městě	3		*	
4	Omezovat skládkování směsného komunálního odpadu	4		*	
5	Snížení produkce směsného komunálního odpadu	5		*	
6	Podpora zavedení systému společného nakládání s komunálními a živnostenskými odpady ve městě	6			-
7	Zavedení a/nebo rozšíření odděleného sběru biologicky rozložitelných odpadů ve městě	7	+		
8	Rozvoj infrastruktury k zajištění využití biologicky rozložitelných odpadů	8	+		
9	Snížení maximálního množství biologicky rozložitelných komunálních odpadů ukládaných na skládky	9		*	
10	Zvýšení míry přípravy k opětovnému použití a míru recyklace stavebních a demoličních odpadů a jiných druhů jejich materiálového využití	10		*	
11	Snížování měrné produkce nebezpečných odpadů	11		*	
12	Zvyšování podílu materiálově využitých nebezpečných odpadů	12		*	
13	Minimalizace negativních účinků při nakládání s nebezpečnými odpady na lidské zdraví a životní prostředí	13		*	
14	Podpora dosažení požadované míry recyklace a využití obalových odpadů	15	+		
15	Podpora zvyšování úrovně tříděného sběru odpadních elektrických a elektronických zařízení	16	+		
16	Podpora zvyšování úrovně tříděného sběru odpadních baterií a akumulátorů	17	+		
17	Informování o sběru vybraných vozidel s ukončenou životností (vybraných autovraků) a o možnostech opětovného použití dílů z vybraných vozidel s ukončenou životností (vybraných autovraků)	18	+		
18	Podpora zvýšení úrovně tříděného sběru odpadních pneumatik	19	+		

19	Podpora zlepšení nakládání a minimalizace nepříznivých účinků na lidské zdraví a životní prostředí ve vazbě na specifické skupiny nebezpečných odpadů (odpady a zařízení s obsahem polychlorovaných bifenylů; odpady s obsahem perzistentních organických znečišťujících látek; odpady s obsahem azbestu)	23		*	
20	Snížení produkce a podpora správného nakládání s biologicky rozložitelnými odpady z kuchyní a stravoven a vedlejšími produkty živočišného původu	24		*	
21	Kontrolní činnost u zařízení ke sběru a výkupu odpadů	25		*	
22	Vytvořit a udržovat komplexní, přiměřenou a efektivní síť zařízení k nakládání s odpady	26		*	
23	Omezení odkládání odpadů mimo místa k tomu určená	27		*	

2 ZÁVAZNÁ ČÁST

Závazná část Plánu odpadového hospodářství města je v souladu s obecně závaznou vyhláškou kraje, kterou se vyhláší závazná část Plánu odpadového hospodářství kraje.

Obecně závazná vyhláška kraje je v souladu se závaznou částí Plánu odpadového hospodářství ČR a jejími změnami (Nařízení vlády č. 352/2014, o Plánu odpadového hospodářství České republiky pro období 2015-2024).

Závazná část reflektuje strategii a vytyčené priority rozvoje odpadového hospodářství na další období. Závazná část obsahuje cíle, zásady a opatření, které zohledňují politiku životního prostředí České republiky, evropské závazky České republiky a potřeby současného odpadového hospodářství.

Závazná část Plánu odpadového hospodářství, je založena na principu dodržování hierarchie nakládání s odpady (dále rovněž „hierarchie“).

Strategické cíle odpadového hospodářství České republiky na období 2015-2024 jsou:

- **Předcházení vzniku odpadů a snižování měrné produkce odpadů.**
- **Minimalizace nepříznivých účinků vzniku odpadů a nakládání s nimi na lidské zdraví a životní prostředí.**
- **Udržitelný rozvoj společnosti a přiblížení se k evropské "recyklační společnosti".**
- **Maximální využívání odpadů jako náhrady primárních zdrojů a přechod na oběhové hospodářství.**

Pro naplnění strategických cílů odpadového hospodářství ČR bude město plnit níže uvedené cíle, zásady a opatření.

2.1 PŘEDCHÁZENÍ VZNIKU ODPADŮ, OMEZOVÁNÍ JEJICH MNOŽSTVÍ A NEBEZPEČNÝCH VLASTNOSTÍ

2.1.1 Program předcházení vzniku odpadů

Prevence v odpadovém hospodářství bude směřovat jak ke snižování množství vznikajících odpadů, tak ke snižování jejich nebezpečných vlastností, které mají nepříznivý dopad na životní prostředí a zdraví obyvatel. Za prevenci v této oblasti je rovněž považováno opětovné využití výrobků a příprava k němu. Cíle a opatření jsou zaměřeny obecně na prevenci vzniku odpadů se zdůrazněním prevence u vybraných toků.

Hlavní

Koordinovaným a jednotným přístupem vytvořit podmínky k nižší spotřebě primárních zdrojů a postupnému snižování produkce odpadů.

Dílčí cíle

a)	Po celou dobu realizace Programu předcházení vzniku odpadů zajistit komplexní informační podporu o problematice, včetně zavedení problematiky předcházení vzniku odpadů do výchovných, osvětových a vzdělávacích aktivit související s ochranou a tvorbou životního prostředí.
b)	Zajistit účinné zapojení veřejné správy na všech úrovních do problematiky předcházení vzniku odpadů s cílem postupného snižování množství odpadů při výkonu veřejné správy.
c)	Podpořit všemi dostupnými prostředky zavádění nízkoodpadových a inovativních technologií šetřící vstupní suroviny a materiály a podpořit výrobní a průmyslovou sféru ve snaze optimalizovat procesy řízení výroby z hlediska naplnění cílů Programu předcházení vzniku odpadů.
d)	Na všech úrovních podpořit, propagovat a dostatečně informovat o dostupných dobrovolných nástrojích (dobrovolné dohody, systémy environmentálního řízení, environmentálního značení, čistší produkce) s cílem jejich postupného rozšiřování.
e)	Věnovat maximální pozornost odpadům z potravin a vytvořit podmínky pro postupné snižování těchto odpadů na všech úrovních potravinového cyklu (fáze výroby potravin včetně jejich uvádění na trh a konzumace).
f)	Vytvořit podmínky ke stabilizaci produkce jednotlivých složek komunálních odpadů a jejímu následnému snižování na všech úrovních veřejné správy a na úrovni občanů.
g)	V součinnosti s dalšími strategickými dokumenty podporovat stabilizaci produkce nebezpečných odpadů, stavebních a demoličních odpadů, textilních odpadů a odpadů z výrobních směrnic s výhledem jejího reálného snižování v následujících letech.
h)	Podporovat využívání servisních a charitativních středisek a organizací za účelem prodloužení životnosti a opětovného používání výrobků a materiálů.
i)	Zvýšit účinnost prosazování problematiky předcházení vzniku odpadů v aktivitách a činnostech kolektivních systémů a systémů zpětně odebíraných výrobků.

Opatření

Číslo opatření	1
Název opatření	Koordinovaný přístup v oblasti předcházení vzniku odpadů na území města
Zásady	<ul style="list-style-type: none"> - provádět systémovou koordinaci aktivit na území města v oblasti předcházení vzniku odpadů - směřovat koordinační aktivity v souladu s opatřeními pro oblast předcházení vzniku odpadů definovanými v POH města
Naplnění dílčích cílů	b), f)

Číslo opatření	2
Název opatření	Podpora informační základny o oblasti předcházení vzniku odpadů v rámci města
Zásady	<ul style="list-style-type: none"> - podporovat osvětové aktivity s cílem zvýšení povědomí o oblasti předcházení vzniku odpadů - informačně propojovat aktivity realizované v oblasti předcházení vzniku odpadů na území města
Naplnění dílčích cílů	a), d), f)

Číslo opatření	3
Název opatření	Podpora a propagace předcházení vzniku odpadů na území města s ohledem na stabilizaci a snižování produkce komunálního odpadu
Zásady	<ul style="list-style-type: none"> - dodržovat hierarchii nakládání s odpady v obecních systémech - podporovat a propagovat udržitelný rozvoj a environmentální aspekty - začlenit aspekty předcházení vzniku odpadů do plánů či konceptů odpadového hospodářství města - podporovat systém pravidelného vzdělávání zástupců města v oblasti předcházení vzniku odpadů - zajistit pravidelné informování občanů a dalších subjektů o možnostech předcházení vzniku odpadů ve městě
Naplnění dílčích cílů	a), f), g), h)

Číslo opatření	4
Název opatření	Informační a technická podpora zajišťující prodloužení životnosti některých výrobků, zajišťující zpětný odběr některých výrobků, vč. přípravy na opětovné využití, zejména v případě oděvů, textilu, obuvi, nábytku, nádobí, koženců, elektrických a elektronických zařízení v rámci města
Zásady	<ul style="list-style-type: none"> - podporovat postupy vedoucí k prodloužení životnosti vybraných výrobků (zejména oděvů, textilu, obuvi, nábytku, nádobí a dalšího vhodného spotřebního zboží vč. elektrických a elektronických zařízení) - podporovat aktivity vedoucí u vybraných výrobků k přípravě na opětovné použití - podporovat koordinované a dlouhodobě udržitelné postupy a aktivity - podporovat postupy směřující primárně k využití vybraných výrobků a sociální či charitativní oblasti
Naplnění dílčích cílů	a), f), g), h)

Číslo opatření	5
Název opatření	Informační podpora vedoucí ke snižování produkce odpadů z potravin
Zásady	<ul style="list-style-type: none"> - podporovat informační kampaně směřované na snižování produkce odpadů z potravin zaměřené na spotřebitele a další vytipované subjekty - preferovat aktivity sociální a charitativní dimenze
Naplnění dílčích cílů	e)

Číslo opatření	6
Název opatření	Informační a technická podpora domácího a komunitního kompostování za účelem podpory snižování produkce biologicky rozložitelných odpadů a ukládání těchto odpadů na skládky
Zásady	<ul style="list-style-type: none"> - podporovat domácí kompostování a komunitní kompostování - podporovat domácí a komunitní kompostování u vytipovaných veřejných institucí - informovat o přínosech domácího a komunitního kompostování
Naplnění dílčích cílů	a), f)

Číslo opatření	7
Název opatření	Podpora směřující k propagování informací o předcházení vzniku odpadů v rámci environmentálního vzdělávání, výchovy a osvěty „EVVO“ na území města
Zásady	<ul style="list-style-type: none"> - naplňovat Koncepti environmentálního vzdělávání, výchovy a osvěty - systematicky začleňovat do aktivit realizovaných v rámci EVVO oblast předcházení vzniku odpadů
Naplnění dílčích cílů	a), b), f), d)

Číslo opatření	8
Název opatření	Podpora přístupů zohledňujících udržitelný rozvoj a environmentální aspekty se zaměřením na předcházení vzniku odpadů v rámci veřejné správy
Zásady	<ul style="list-style-type: none"> - uplatňovat přístupy udržitelného rozvoje a environmentální aspekty v rámci činnosti veřejné správy - podporovat systém pravidelného vzdělávání veřejné správy v oblasti předcházení vzniku odpadů - podporovat výrobní a průmyslovou sféru ve snaze optimalizovat procesy řízení výroby z hlediska předcházení vzniku odpadů
Naplnění dílčích cílů	b), c), d), f)

Číslo opatření	9
Název opatření	Informační a technická podpora vedoucí ke stabilizaci produkce stavebních a demoličních odpadů
Zásady	<ul style="list-style-type: none"> - podporovat demontáž stavebních dílů a jejich opětovné využití - podporovat třídění stavebních odpadů v místě vzniku - podporovat environmentální aspekty u stavební a demoliční činnosti
Naplnění dílčích cílů	g)

Číslo opatření	10
Název opatření	Spolupráce města s neziskovým sektorem na propagaci předcházení vzniku odpadů
Zásady	<ul style="list-style-type: none"> - podporovat neziskový sektor v aktivitách směřujících k předcházení vzniku odpadů - podílet se na projektech neziskového sektoru směřujících k efektivním a udržitelným aktivitám k předcházení vzniku odpadů
Naplnění dílčích cílů	a), g), h), i)

2.2 Nakládání s odpady

2.2.1 Zásady pro nakládání s odpady

V zájmu splnění strategických cílů odpadové politiky České republiky přijal Kraj Vysočina zásady pro nakládání s odpady do svého POH. Tytéž zásady jsou dále převzaty do POH města.

Zásady:

- a) Předcházet vzniku odpadů prostřednictvím plnění „Programu předcházení vzniku odpadů“ zpracovaným MŽP a dalšími opatřeními podporujícími omezování vzniku odpadů.
- b) Při nakládání s odpady uplatňovat hierarchii nakládání s odpady. S odpady nakládat v pořadí: předcházení vzniku, příprava k opětovnému použití, recyklace, jiné využití (například energetické využití) a na posledním místě odstranění (bezpečné odstranění), a to při dodržení všech požadavků, právních předpisů, norem a pravidel pro zajištění ochrany lidského zdraví a životního prostředí. Při uplatňování hierarchie nakládání s odpady podporovat možnosti, které představují nejlepší celkový výsledek z hlediska životního prostředí. Zohledňovat celý životní cyklus výrobků a materiálů, a zaměřit se na snižování vlivu nakládání s odpady na životní prostředí.
- c) Podporovat způsoby nakládání s odpady, které využívají odpady jako zdroje surovin, kterými jsou nahrazovány primární přírodní suroviny.
- d) Podporovat nakládání s odpady, které vede ke zvýšení hospodářské využitelnosti odpadu.
- e) Podporovat přípravu na opětovné použití a recyklaci odpadů.
- f) Nepodporovat skládkování nebo spalování recyklovatelných materiálů.
- g) U zvláštních toků odpadů je možno připustit odchýlení se od stanovené hierarchie nakládání s odpady, je-li to odůvodněno zohledněním celkových dopadů životního cyklu u tohoto odpadu a nakládání s ním.
- h) Při uplatňování hierarchie nakládání s odpady reflektovat zásadu předběžné opatrnosti předcházet nepříznivým vlivům nakládání s odpady na lidské zdraví a životní prostředí.
- i) Při uplatňování hierarchie nakládání s odpady zohlednit zásadu udržitelnosti včetně technické proveditelnosti a hospodářské udržitelnosti.
- j) Při uplatňování hierarchie nakládání s odpady zajistit ochranu zdrojů surovin, životního prostředí, lidského zdraví s ohledem na hospodářské a sociální dopady.
- k) Jednotlivé způsoby nakládání s odpady v rámci České republiky musí vytvářet komplexní celek zaručující co nejmenší negativní vlivy na životní prostředí a vysokou ochranu lidského zdraví.

2.2.2 Zásady pro nakládání s vybranými druhy odpadů

2.2.2.1 Komunální odpady

Zásady:

- a) Zachovat, podporovat a rozvíjet samostatný komoditní sběr (papír, plast, sklo, kovy, nápojové kartony) s ohledem na cíle stanovené pro jednotlivé materiály a s ohledem na vyšší kvalitu takto sbíraných odpadů.
- b) Zachovat a rozvíjet dostupnost odděleného sběru využitelných odpadů v obcích.
- c) Povinně zajistit (zavést) oddělený (tříděný) sběr využitelných složek komunálních odpadů, minimálně papíru, plastů, skla a kovů.
- d) Systém sběru komunálních odpadů ve městě stanovuje město s ohledem na požadavky a dostupnost technologického zpracování odpadů. Systém sběru stanoví v samostatné působnosti město obecně závaznou vyhláškou.
- e) Rozsah a způsob odděleného sběru složek komunálních odpadů ve městě stanoví město s ohledem na technické, environmentální, ekonomické a regionální možnosti a podmínky dalšího zpracování odpadů, přičemž oddělený sběr musí být dostatečný pro zajištění cílů Plánu odpadového hospodářství pro komunální odpady.
- f) Město je povinno dodržovat hierarchii nakládání s odpady, tedy především přednostně nabízet odpady k recyklaci, poté k jinému využití a pouze v případě, že odpady není možné využít předávat je k odstranění. Od této hierarchie nakládání s odpady je možné se odchýlit jen v odůvodněných případech v souladu s platnou legislativou a nedojde-li tím k ohrožení nebo poškození životního prostředí nebo lidského zdraví a postupuje-li se v souladu s plány odpadového hospodářství.
- g) Upřednostňovat environmentálně přínosné, ekonomicky a sociálně únosné technologie zpracování komunálních odpadů.
- h) Zachovat a rozvíjet spoluúčast a spolupráci s producenty a dalšími výrobci podle principu „znečišťovatel platí“ a „rozšířené odpovědnosti výrobce“, na zajištění sběru (zpětného odběru) a využití příslušných složek komunálních odpadů.
- i) Před změnou systému sběru a nakládání s komunálními odpady v celorepublikovém měřítku vždy provést důkladnou analýzu se zahrnutím environmentálních, ekonomických, sociálních hledisek a podrobit ji široké diskusi všech dotčených subjektů.
- j) Úpravu směsného komunálního odpadu tříděním lze podporovat jako doplňkovou technologii úpravy odpadů před jejich dalším materiálovým a energetickým využitím. Tato úprava nenahrazuje oddělený sběr využitelných složek komunálních odpadů.

Cíl v POH Kraje Vysočina

1	Zavedení tříděného sběru minimálně pro odpady z papíru, plastů, skla a kovů.
2	Zvýšení celkové úrovně přípravy k opětovnému použití a recyklaci alespoň u odpadů z materiálů jako je papír, plast, kov, sklo, pocházejících z domácností (a případně odpady jiného původu, pokud jsou tyto toky odpadů podobné odpadům z domácností) na nejméně 50 % do roku 2020.
3	Zvyšování informovanosti o obecním a krajském systému pro nakládání s komunálními odpady.

Pro cíl 2) se navrhuje stanovení postupných hodnot v určených letech:

- 2018 – 48 %
- 2020 – 50 %

Způsob sledování cíle bude stanoven v souladu s platnými právními předpisy EU¹.

Cíle Města Nové Město na Moravě

Číslo cíle	1
Název cíle	Rozšíření tříděného sběru minimálně pro odpady z papíru, plastů, skla a kovů
Opatření	<ul style="list-style-type: none"> - dodržovat zásady stanovené ke KO; - legislativně zakotvit povinnost a podmínky tříděného sběru komunálních odpadů v obecně závazné vyhlášce města; - zařazovat tříděný odpad, získaný v rámci odděleného sběru ve městě, jako komunální odpady (s obsahem obalové složky), tj. skupinu 20 Katalogu odpadů; - zajistit zavedení tříděného sběru i v rámci meziobecní spolupráce za podmínek stanovených v doporučeních směrné části POH KV; - dodržovat hierarchii nakládání s odpady, v případě odchýlení se od hierarchie nakládání s odpady dodržovat legislativou nastavené podmínky, které budou sledovat zejména ochranu životního prostředí a zdraví, zohledňovat celkový životní cyklus odpadu a jeho dopad na životní prostředí - důsledně kontrolovat zajištění tříděného sběru využitelných složek komunálních odpadů minimálně pro papír, plasty, sklo a kovy
Indikátor	Počet stanovišť/nádob na oddělený sběr využitelných složek odpadů
Plnění krajského cíle	1)

¹ Rozhodnutí komise 2011/753/EU ze dne 18. listopadu 2011, kterým se zavádí pravidla a metody výpočtu pro ověření dodržování cílů stanovených v čl. 11 odst. 2 směrnice Evropského parlamentu a Rady 2008/98/ES.

Číslo cíle	2
Název cíle	Zvýšení celkové úrovně přípravy k opětovnému použití a recyklaci alespoň u odpadů z materiálů jako je papír, plast, kov, sklo, pocházejících z domácností (a případně odpady jiného původu, pokud jsou tyto toky odpadů podobné odpadům z domácností) na nejméně 50 % do r. 2020
Opatření	<ul style="list-style-type: none"> - průběžně vyhodnocovat systém města pro nakládání s recyklovatelnými komunálními odpady, jeho kapacitní možnosti a realizovat technicko - organizační opatření k jeho zlepšení; - zařazovat tříděný odpad, získaný v rámci odděleného sběru města, jako komunální odpady (s obsahem obalové složky), tj. skupinu 20 Katalogu odpadů, ve všech částech sběrného systému; - zajistit pravidelné informování a vzdělávání obyvatel za účelem správného nakládání s KO a zvýšení aktivní účasti na třídění odpadů
Indikátor	Míra opětovného využití a recyklace papíru, plastu, kovu a skla obsažených v komunálním odpadu původem z města
Plnění krajského cíle	2)

Číslo cíle	3
Název cíle	Zvyšování informovanosti o systému pro nakládání s komunálními odpady ve městě
Opatření	<ul style="list-style-type: none"> - na úrovni města informovat minimálně jednou ročně občany a ostatní účastníky obecního systému nakládání s komunálními odpady o způsobech a rozsahu odděleného sběru komunálních odpadů, využití a odstranění komunálních odpadů a o nakládání s dalšími odpady v rámci městského systému. Součástí jsou také informace o možnostech prevence a minimalizace vzniku komunálních odpadů; - minimálně jednou ročně zveřejnit kvantifikované výsledky odpadového hospodářství města; - na úrovni města realizovat dlouhodobou komunikační kampaň zaměřenou na správné nakládání s odpady pro veřejnost
Indikátor	Popis stavu
Plnění krajského cíle	3)

2.2.2.2 Směsný komunální odpad

Směsný komunální odpad je odpad zařazený dle Katalogu odpadů pod kód 200301 a pro účely stanovení cíle jde o zbytkový odpad po vytřídění materiálů využitelných složek, nebezpečných složek a biologicky rozložitelných odpadů, které budou dále přednostně využity.

Cíl v POH Kraje Vysočina

4	Významné omezení skládkování směsného komunálního odpadu
5	Snížení produkce směsných komunálních odpadů

Zásady:

- Významně omezit skládkování směsného komunálního odpadu.
- Snížit produkci směsného komunálního odpadu zavedením nebo rozšířením odděleného sběru využitelných složek komunálních odpadů, včetně biologicky rozložitelných odpadů.
- Od roku 2024 zákaz skládkování směsného komunálního odpadu, recyklovatelných a využitelných odpadů.

Cíle Města Nové Město na Moravě

Číslo cíle	4
Název cíle	Významné omezování skládkování směsného komunálního odpadu a jeho využití (zejména energetické) ve vhodných zařízeních
Opatření	<ul style="list-style-type: none"> - podporovat budování odpovídající efektivní infrastruktury nutné k zajištění využití odpadů včetně SKO - v adekvátní míře energeticky využívat směsný komunální odpad v zařízeních pro energetické využití odpadů - průběžně vyhodnocovat systém nakládání se směsným komunálním odpadem ve městě
Indikátor	Míra ukládaného směsného komunálního odpadu na skládky
Plnění krajského cíle	4), 5)

Číslo cíle	5
Název cíle	Snížení produkce směsného komunálního odpadu
Opatření	<ul style="list-style-type: none"> - podporovat budování odpovídající efektivní infrastruktury nutné k zajištění odděleného sběru, efektivní přepravy a následného využití dalších složek komunálních odpadů - průběžně vyhodnocovat systém nakládání s komunálním odpadem ve městě
Indikátor	Množství produkovaného a skládkovaného SKO na obyvatele a rok, vývoj produkce SKO ve městě
Plnění krajského cíle	4), 5)

2.2.2.3 Živnostenské odpady

Za účelem ekonomicky vyrovnaného nakládání s komunálními odpady v obcích a za účelem zajištění plnění požadavku zejména evropské rámcové směrnice o odpadech pro tříděný sběr minimálně odpadů z papíru, plastů, skla a kovů a recyklačního cíle směrnice o odpadech, přijmout a dodržovat:

Cíl v POH Kraje Vysočina

6	Podpora zavedení systému společného nakládání s komunálními a živnostenskými odpady v obcích
----------	---

Zásady:

- a) Poskytnout původcům živnostenských odpadů (dále jen "ŽO"), tj. právnickým osobám a fyzickým osobám oprávněným k podnikání, produkujícím komunální odpad na území města (živnostníci, subjekty z neprůmyslové výrobní sféry, administrativy, ze služeb a obchodu) možnost zapojení do systému nakládání s komunálními odpady ve městě, pokud má město zavedený systém nakládání s komunálními odpady se zahrnutím živnostenských odpadů.
- b) Ve městě stanovit v rámci systému nakládání s komunálními odpady také systém nakládání s komunálními odpady, které produkují právnické osoby a fyzické osoby oprávněné k podnikání zapojené do obecního systému nakládání s komunálními odpady. Stanovit způsob sběru jednotlivých druhů odpadů, minimálně však oddělený sběr papíru, plastů, skla, kovů, biologicky rozložitelného odpadu a směsného komunálního odpadu, které produkují právnické osoby a fyzické osoby oprávněné k podnikání zapojené do obecního systému nakládání s komunálními odpady.
- c) Zpoplatnit zapojení podnikajících právnických osob a fyzických osob oprávněných k podnikání do systému nakládání s komunálními odpady ve městě.
- d) Při nakládání s komunálními odpady od zapojených právnických osob a fyzických osob oprávněných k podnikání uplatňovat zásady pro nakládání s komunálními odpady v souladu s hierarchií pro nakládání s odpady.
- e) Při nakládání s komunálními odpady od zapojených právnických osob a fyzických osob oprávněných k podnikání uplatňovat zásady pro nakládání s komunálními odpady v souladu s hierarchií pro nakládání s odpady.

Cíle Města Nové Město na Moravě

Číslo cíle	6
Název cíle	Podpora zavedení systému společného nakládání s komunálními a živnostenskými odpady ve městě
Opatření	<ul style="list-style-type: none"> - průběžně vyhodnocovat systém města pro nakládání s komunálními odpady v souvislosti s možností zapojit do systému města nakládání s komunálními odpady právnické osoby a fyzické osoby oprávněné k podnikání s odpady podobnými komunálním, které produkují; - na úrovni města vhodnou formou informovat alespoň jednou ročně právnické osoby a fyzické osoby oprávněné k podnikání a účastníky městského systému nakládání s komunálními odpady o způsobech a rozsahu odděleného sběru odpadů a o nakládání s nimi; - dodržovat zásady k ŽO uvedené v NV o POH ČR pro období 2015 - 2024
Indikátor	Počet firem/živnostníků zapojených do systému města
Plnění krajského cíle	6)

2.2.2.4 Biologicky rozložitelné odpady a biologicky rozložitelné komunální odpady

Cíle v POH Kraje Vysočina

7	Zavedení a/nebo rozšíření sběru biologicky rozložitelných odpadů v obcích
8	Rozvoj infrastruktury k zajištění využití biologicky rozložitelných odpadů
9	Snížit maximální množství biologicky rozložitelných komunálních odpadů ukládaných na skládky

Zásady:

- Stanovit systém odděleného sběru biologicky rozložitelných odpadů a nakládání s nimi, minimálně pro biologicky rozložitelné odpady rostlinného původu.
- Podporovat a rozvíjet systém sběru biologicky rozložitelných komunálních odpadů.
- Podporovat maximální využívání biologicky rozložitelných komunálních odpadů a produktů z jejich zpracování.
- Podporovat budování a rozvoj infrastruktury nutné k zajištění využití biologicky rozložitelných odpadů.

Cíle Města Nové Město na Moravě

Číslo cíle	7
Název cíle	Zavedení a/nebo rozšíření odděleného sběru biologicky rozložitelných odpadů ve městě
Opatření	<ul style="list-style-type: none"> - na úrovni města informovat minimálně jednou ročně občany a ostatní účastníky systému nakládání s odpady nastaveného ve městě a o způsobech a rozsahu odděleného sběru biologicky rozložitelných odpadů a o nakládání s nimi. Součástí jsou také informace o možnostech prevence a minimalizace vzniku biologicky rozložitelných odpadů - minimálně jednou ročně zveřejnit kvantifikované výsledky odpadového hospodářství města - od roku 2024 zákaz skládkování směsného komunálního odpadu, recyklovatelných a využitelných odpadů - zakotvit povinnost a podmínky odděleného sběru biologicky rozložitelných odpadů v obecně závazné vyhlášce města - zakotvit systém shromažďování a odděleného sběru papíru v obecně závazné vyhlášce města - mechanicko-biologická úprava a energetické využití biologicky rozložitelné složky obsažené ve směsném komunálním odpadu nenahrazují povinnost města zavést systém odděleného sběru biologicky rozložitelných odpadů a jejich následné využití - podporovat technicky a osvětovými kampaněmi domácí, komunitní a obecní kompostování biologicky rozložitelných materiálů (odpadů) u fyzických osob a případně podnikatelů zapojených do systému města - podporovat využití kompostů, vyrobených

	z biologických komunálních odpadů získaných z odděleného sběru ve městě, k aplikaci do půdy
Indikátor	Počet stálých míst pro odkládání BRKO min. od 1. dubna do 31. října kalendářního roku
Plnění krajského cíle	7)

Číslo cíle	8
Název cíle	Rozvoj infrastruktury k zajištění využití biologicky rozložitelných odpadů
Opatření	<ul style="list-style-type: none"> - vytvořit přiměřenou síť zařízení pro nakládání a využití odděleně sebraných biologicky rozložitelných odpadů z města a od ostatních původců, včetně kalů z čistíren odpadních vod - podporovat budování odpovídající infrastruktury nutné k zajištění odděleného sběru, efektivní přepravy a následného využití dalších složek BRKO - zajistit kvalitní datovou základnu o produkci biologicky rozložitelných odpadů a nakládání s nimi, včetně údajů o zařízeních ke zpracování biologicky rozložitelných odpadů - u zemědělských odpadů podporovat jejich zpracování technologiemi jako je anaerobní rozklad (digesce, fermentace), aerobní rozklad (kompostování) nebo jinými biologickými metodami - důsledně kontrolovat provoz zařízení na zpracování a využívání biologicky rozložitelných odpadů provozovaných v areálu skládky odpadů s cílem zamezit skládkování těchto odpadů, které je zakázáno ukládat na skládky - podporovat využití kompostů, vyrobených z biologicky rozložitelného odpadu získaného z odděleného sběru ve městě, k aplikaci do půdy - spolupracovat s kontrolním orgánem ÚKZUZ
Indikátor	Kapacita zařízení na využití bioodpadů z odděleného sběru
Plnění krajského cíle	8)

Číslo cíle	9
Název cíle	Snížení maximálního množství biologicky rozložitelných komunálních odpadů ukládaných na skládky
Opatření	<ul style="list-style-type: none"> - průběžně vyhodnocovat systém nakládání s biologicky rozložitelnými odpady na úrovni města - zajistit kvalitní datovou základnu o produkci biologicky rozložitelných odpadů a nakládání s nimi, včetně údajů o zařízeních ke zpracování biologicky rozložitelných odpadů - podporovat budování odpovídající efektivní infrastruktury nutné k zajištění odděleného sběru, efektivní přepravy a následného využití dalších složek BRKO (zejména směsných komunálních odpadů, objemných odpadů apod.) - další opatření uvedená v cíli 4,5, a 7
Indikátor	Podíl biologicky rozložitelného komunálního odpadu ukládaného na skládky vzhledem ke srovnávací základně 1995
Plnění krajského cíle	9)

2.2.2.5 Stavební a demoliční odpady

Za účelem splnění recyklačního cíle evropské rámcové směrnice o odpadech a přiblížení se „recyklační společnosti“ je nutné zabezpečit níže uvedené cíle.

Indikovaný celorepublikový cíl

Zvýšit do roku 2020 nejméně na 70 % hmotnosti míru přípravy k opětovnému použití a míru recyklace stavebních a demoličních odpadů a jiných druhů jejich materiálového využití, včetně zásypů, při nichž jsou materiály nahrazeny v souladu s platnou legislativou stavebním a demoličním odpadem kategorie ostatní s výjimkou v přírodě se vyskytujících materiálů uvedených v Katalogu odpadů pod katalogovým číslem 17 05 04 (zemina a kamení).

Cíl vychází ze směrnice Evropského parlamentu a Rady 2008/98/ES, o odpadech.

Zásady

- a) Regulovat vznik stavebních a demoličních odpadů a nakládání s nimi s ohledem na ochranu lidského zdraví a životního prostředí.
- b) Maximálně využívat upravené stavební a demoliční odpady a recykláty ze stavebních a demoličních odpadů.

Cíle z POH Kraje Vysočina

10	Zvýšení míry přípravy k opětovnému použití a míru recyklace stavebních a demoličních odpadů a jiných druhů jejich materiálového využití nejméně na 70 % do r. 2020
-----------	--

Cíle Města Nové Město na Moravě

Číslo cíle	10
Název cíle	Zvýšení míry přípravy k opětovnému použití a míru recyklace stavebních a demoličních odpadů a jiných druhů jejich materiálového využití nejméně na 70 % do r. 2020
Opatření	<ul style="list-style-type: none"> - používání recyklátů splňujících požadované stavební normy, jako náhrady za přírodní zdroje, v rámci stavební činnosti financované z veřejných zdrojů, pokud je to technicky a ekonomicky možné; - přednostně zabezpečit využívání stavebních a demoličních odpadů a jejich recyklaci a zajišťovat vysokou kvalitu následného recyklátu; - zamezit využívání neupravených stavebních a demoličních odpadů, s výjimkou výkopových zemin a hlušin bez nebezpečných vlastností
Indikátor	Podíl využitých stavebních a demoličních odpadů
Plnění krajského cíle	10)

2.2.2.6 Nebezpečné odpady

Za účelem minimalizace nepříznivých účinků vzniku nebezpečných odpadů a nakládání s nimi na lidské zdraví a životní prostředí zabezpečit:

Indikované celorepublikové cíle

a)	Snižování měrné produkci nebezpečných odpadů.
b)	Zvyšování podílu materiálově využitých nebezpečných odpadů.
c)	Minimalizace negativních účinků při nakládání s nebezpečnými odpady na lidské zdraví a životní prostředí.
d)	Odstranění starých zátěží, kde se nacházejí nebezpečné odpady.

Zásady:

- a) Podporovat výrobu výrobků tak, aby byl omezen vznik nevyužitelných nebezpečných odpadů a tím snižováno riziko s ohledem na ochranu zdraví lidí a životního prostředí.
- b) Nakládat s nebezpečnými odpady v souladu s hierarchií nakládání s odpady.
- c) Podporovat technologie na recyklaci a využití nebezpečných odpadů a technologie na snižování nebezpečných vlastností odpadů.
- d) Důsledně kontrolovat, zda odpad, který úpravou pozbyl nebezpečné vlastnosti, skutečně tyto vlastnosti nevykazuje.
- e) Nevyužívat nebezpečné odpady a nebezpečný odpad, který přestal být odpadem, na povrchu terénu.
- f) Zpřísnit podmínky využívání nebezpečných odpadů jako technologického materiálu k technickému zabezpečení skládky.
- g) Snižovat množství nebezpečných odpadů ve smíšeném komunálním odpadu.

Cíle z POH Kraje Vysočina

11	Snižování měrné produkce nebezpečných odpadů
11	Zvyšování podílu materiálově využitých nebezpečných odpadů
12	Minimalizace negativních účinků při nakládání s nebezpečnými odpady na lidské zdraví a životní prostředí

Cíle Města Nové Město na Moravě

Číslo cíle	11
Název cíle	Snižování měrné produkce nebezpečných odpadů
Opatření	<ul style="list-style-type: none"> - průběžně vyhodnocovat systém nakládání s nebezpečnými odpady na úrovni města - motivovat veřejnost k oddělenému sběru nebezpečných složek komunálních odpadů
Indikátor	Vývoj produkce nebezpečných odpadů v kg/obyvatel/rok
Plnění krajského cíle	11)

Číslo cíle	12
Název cíle	Zvyšování podílu materiálově využitých nebezpečných odpadů
Opatření	<ul style="list-style-type: none"> - podporovat výstavbu nových inovativních výrobních technologií směřujících ke snížení množství vznikajících nebezpečných odpadů a odpadové náročnosti technologických procesů; - podporovat v případě potřeby počet zařízení na využívání nebezpečných odpadů a zařízení na úpravu odpadů ke snižování a odstraňování nebezpečných vlastností
Indikátor	Podíl materiálově využitých nebezpečných odpadů
Plnění krajského cíle	12)

Číslo cíle	13
Název cíle	Minimalizace negativních účinků při nakládání s nebezpečnými odpady na lidské zdraví a životní prostředí
Opatření	<ul style="list-style-type: none"> - nakládat s nebezpečnými odpady v souladu s hierarchií nakládání s odpady; - provádět účinnou osvětu o vlivu nebezpečných vlastností odpadů na zdraví člověka a životní prostředí včetně vytvoření metodik; - důsledně kontrolovat množství nebezpečných odpadů používaných jako technologický materiál pro technické zabezpečení skládek odpadů
Indikátor	Popis stavu
Plnění krajského cíle	13)

2.2.2.7 Výrobky s ukončenou životností s režimem zpětného odběru

Vycházet z odpovědnosti výrobce vybraných výrobků v souladu s principem „znečišťovatel platí“ zahrnující finanční odpovědnost za odpad z výrobků s ukončenou životností, zajištění zpětného odběru výrobků a environmentálně šetrného nakládání s odpady z výrobků, a to v souladu s právem Evropské unie.

Obaly a obalové odpady

Za účelem splnění recyklačního cíle evropské směrnice 2008/98/ES o odpadech a splnění cílů recyklace a využití stanovených evropskou směrnicí o obalech 94/62/ES:

Indikované celorepublikové cíle

a)	Zvýšit celkovou recyklaci obalů na úroveň 70 % do roku 2020
b)	Zvýšit celkové využití odpadů z obalů na úroveň 80 % do roku 2020
c)	Zvýšit recyklaci plastových obalů na úroveň 50 % do roku 2020
d)	Zvýšit recyklaci kovových obalů na úroveň 55 % do roku 2020
e)	Dosáhnout 55 % celkového využití prodejních obalů určených spotřebiteli do roku 2020
f)	Dosáhnout 50 % recyklace prodejních obalů určených spotřebiteli do roku 2020

Cíle z POH Kraje Vysočina

15	Podpora dosažení požadované míry recyklace a využití obalových odpadů
-----------	---

Cíle Města Nové Město na Moravě

Číslo cíle	14
Název cíle	Podpora dosažení požadované míry recyklace a využití obalových odpadů
Opatření	<ul style="list-style-type: none"> - zachovat a rozvíjet stávající integrovaný systém třídění komunálních odpadů, včetně jejich obalové složky a podporovat další rozvoj tohoto systému; - podporovat nakládání s obalovými odpady dle hierarchie nakládání s odpady; - zachovat spoluúčasť výrobců a dovozců obalů podle principu „znečišťovatel platí“ a „rozšířené odpovědnosti výrobce“, na zajištění sběru (zpětného odběru) a využití obalových složek komunálních odpadů; - důsledně kontrolovat dodržování hierarchie nakládání s odpady; - průběžně vyhodnocovat nakládání s obaly v rámci systému města k nakládání s komunálními odpady
Indikátor	Popis stavu
Plnění krajského cíle	15)

Odpadní elektrická a elektronická zařízení

Za účelem splnění cílů nové směrnice Evropského parlamentu a Rady č. 2012/19/EU o odpadních elektrických a elektronických zařízeních zabezpečit a dosáhnout:

Indikované celorepublikové cíle

a)	Dosahovat vysoké úrovně tříděného sběru odpadních elektrických a elektronických zařízení
b)	Zajistit vysokou míru využití, recyklace a přípravy k opětovnému použití elektroodpadu

Cíle z POH Kraje Vysočina

16	Podpora zvyšování úrovně tříděného sběru odpadních elektrických a elektronických zařízení
-----------	--

Cíle Města Nové Město na Moravě

Číslo cíle	15
Název cíle	Podpora zvyšování úrovně tříděného sběru odpadních elektrických a elektronických zařízení
Opatření	<ul style="list-style-type: none"> - realizace osvětových a informačních kampaní s cílem zvýšení množství odděleně sebraného elektrozařízení - prohlubovat spolupráci povinných osob (kolektivních systémů) s komunální sférou a posilovat vazbu sběrné sítě na systém nakládání s komunálními odpady ve městě - spolupracovat s povinnými osobami (kolektivními systémy) na zabezpečení stávající sběrné infrastruktury proti krádežím a nelegální demontáži; - průběžně vyhodnocovat systém města pro sběr odpadních elektrických a elektronických zařízení a ve vazbě na spolupráci s povinnými osobami (kolektivními systémy); - na základně smluvního ujednání mezi městem a kolektivními systémy, informuje město o veřejných místech zpětného odběru na svém území - důsledně kontrolovat a vyhodnocovat fungování sběren a výkupu kovového odpadu - zveřejňovat sběrná místa odkazem na registr míst zpětného odběru na portálu města
Indikátor	Popis stavu
Plnění krajského cíle	16)

Odpadní baterie a akumulátory

Za účelem splnění cílů směrnice Evropského parlamentu a Rady 2006/66/ES o bateriích a akumulátorech a odpadních bateriích a akumulátorech zabezpečit a dosáhnout:

Indikované celorepublikové cíle

a)	Zvýšit úroveň tříděného sběru odpadních přenosných baterií a akumulátorů
b)	Dosáhnout vysoké recyklační účinnosti procesů recyklace odpadních baterií a akumulátorů

Cíle z POH Kraje Vysočina

17	Podpora zvyšování úrovně tříděného sběru odpadních baterií a akumulátorů
-----------	--

Cíle Města Nové Město na Moravě

Číslo cíle	16
Název cíle	Podpora zvyšování úrovně tříděného sběru odpadních přenosných baterií a akumulátorů
Opatření	<ul style="list-style-type: none"> - posilovat vazbu sběrné sítě na systém města pro nakládání s komunálními odpady; - na základně smluvního ujednání mezi městem a kolektivními systémy, informuje město o veřejných místech zpětného odběru na svém území; - zintenzivnit informační kampaně - zveřejňovat sběrná místa odkazem na registr míst zpětného odběru na portálu města
Indikátor	Popis stavu
Plnění krajského cíle	17)

Vozidla s ukončenou životností (autovraky)

Indikované celorepublikové cíle

a)	Dosahovat vysoké míry využití při zpracování vozidel s ukončenou životností (autovraků)
----	--

Cíle z POH Kraje Vysočina

18	Informování o sběru vybraných vozidel s ukončenou životností (vybraných autovraků) a o možnostech opětovného použití dílů z vybraných vozidel s ukončenou životností (vybraných autovraků)
----	--

Cíle Města Nové Město na Moravě

Číslo cíle	17
Název cíle	Informování o sběru vybraných vozidel s ukončenou životností (vybraných autovraků) a o možnostech opětovného použití dílů z vybraných vozidel s ukončenou životností (vybraných autovraků) na území města
Opatření	- realizace osvětových a informačních kampaní
Indikátor	Popis stavu
Plnění krajského cíle	18)

Odpadní pneumatiky

Indikované celorepublikové cíle

a)	Zvýšit úroveň tříděného sběru odpadních pneumatik
b)	Dosáhnout vysoké míry využití při zpracování odpadních pneumatik

Cíle z POH Kraje Vysočina

19	Podpora zvýšení úrovně tříděného sběru odpadních pneumatik
----	--

Cíle Města Nové Město na Moravě

Číslo cíle	18
Název cíle	Podpora zvýšení úrovně tříděného sběru odpadních pneumatik
Opatření	<ul style="list-style-type: none"> - posilovat vazbu sběrné sítě na systém města pro nakládání s komunálními odpady; - osvětové a informační kampaně s cílem zvýšení množství odděleně sbíraných pneumatik - na základně smluvního ujednání mezi městem a povinnými osobami (výrobci), informuje město o veřejných místech zpětného odběru na svém území
Indikátor	Popis stavu
Plnění krajského cíle	19)

Odpady s obsahem azbestu

Indikované celorepublikové cíle

a)	Minimalizovat možné negativní účinky při nakládání s odpady s obsahem azbestu na lidské zdraví a životní prostředí
----	---

Cíle z POH Kraje Vysočina

23	Podpora zlepšení nakládání a minimalizace nepříznivých účinků na lidské zdraví a životní prostředí ve vazbě na specifické skupiny nebezpečných odpadů (odpady a zařízení s obsahem polychlorovaných bifenylů; odpady s obsahem perzistentních organických znečišťujících látek; odpady s obsahem azbestu)
----	---

Cíle Města Nové Město na Moravě

Číslo cíle	19
Název cíle	Podpora zlepšení nakládání a minimalizace nepříznivých účinků na lidské zdraví a životní prostředí ve vazbě na specifické skupiny nebezpečných odpadů (odpady a zařízení s obsahem polychlorovaných bifenyly; odpady s obsahem perzistentních organických znečišťujících látek; odpady s obsahem azbestu)
Opatření	<ul style="list-style-type: none"> - podporovat informační kampaně zaměřené na možnost výskytu perzistentních organických znečišťujících látek v odpadech; - podporovat osvětu a kontrolu dodržování bezpečného nakládání a hygieny práce při nakládání s azbestem; - dbát na to, aby odpady polychlorovaných bifenyly a odpady perzistentních organických znečišťujících látek byly předávány přímo subjektu, který má souhlas k provozování zařízení k jejich odstraňování - lehce kontaminované zařízení a zařízení s obsahem PCB a objemem náplně menším 5 l předat oprávněným osobám podle zákona o odpadech nebo dekontaminovat nejdéle do konce r. 2025
Indikátor	Popis stavu
Plnění krajského cíle	23)

2.2.3 Další skupiny odpadů

2.2.3.1 Vedlejší produkty živočišného původu a biologicky rozložitelné odpady z kuchyní a stravoven

Za účelem zlepšení nakládání s uvedenými odpady, produkty a minimalizace nepříznivých účinků na lidské zdraví a životní prostředí přijmout následující cíle:

Indikované celorepublikové cíle

a)	Snižovat množství biologicky rozložitelných odpadů z kuchyní a stravoven a vedlejších produktů živočišného původu ve směsném komunálním odpadu, které jsou původem z veřejných stravovacích zařízení (restaurace, občerstvení) a centrálních kuchyní (nemocnice, školy a podobná zařízení)
b)	Správně nakládat s biologicky rozložitelnými odpady z kuchyní a stravoven a vedlejšími produkty živočišného původu a snižovat tak negativní účinky spojené s nakládáním s nimi na lidské zdraví a životní prostředí

Cíle z POH Kraje Vysočina

24	Snížení produkce a podpora správného nakládání s biologicky rozložitelnými odpady z kuchyní a stravoven a vedlejšími produkty živočišného původu
----	--

Cíle Města Nové Město na Moravě

Číslo cíle	20
Název cíle	Snížení produkce a podpora správného nakládání s biologicky rozložitelnými odpady z kuchyní a stravoven a vedlejšími produkty živočišného původu
Opatření	<ul style="list-style-type: none"> - podporovat osvětové kampaně k nakládání s biologicky rozložitelnými odpady z kuchyní a stravoven a vedlejšími produkty živočišného původu v souladu s právními předpisy v této oblasti; - sledovat a hodnotit vývoj v nakládání s biologicky rozložitelnými odpady z kuchyní a stravoven a vedlejšími produkty živočišného původu, navrhopvat a přijímat odpovídající opatření; - podporovat rozvoj zařízení pro zpracování odpadních olejů a tuků, zvláště zařízení sloužících k výrobě energie (bioplynové stanice, zpracování na bionaftu nebo jiné produkty pro technické využití); - podporovat rozvoj systému sběru a svozu použitých stolních olejů a tuků od původců (zejména u původců, kde je zřizovatelem město) a z domácností; - podporovat vytvoření systému pravidelného sběru a svozu biologicky rozložitelných odpadů z kuchyní a stravoven a vedlejších produktů živočišného původu do schválených zpracovatelských zařízení, zejména bioplynových stanic a kompostáren
Indikátor	Vývoj produkce biologicky rozložitelných odpadů z kuchyní a stravoven
Plnění krajského cíle	24)

2.2.3.2 Odpady železných a neželezných kovů

Indikované celorepublikové cíle

a)	Zpracovávat kovové odpady a výrobky s ukončenou životností a materiály za účelem náhrady primárních surovin
----	---

Cíle z POH Kraje Vysočina

25	Kontrolní činnost u zařízení ke sběru a výkupu odpadů
----	---

Cíle Města Nové Město na Moravě

Číslo cíle	21
Název cíle	Kontrolní činnost u zařízení ke sběru a výkupu odpadů
Opatření	<ul style="list-style-type: none"> - ve spolupráci s kompetentními orgány provádět kontroly ke sběru a výkupu odpadů a bazarů (KÚ, ORP, ČIŽP, ČOI, ŽO, Policie ČR); - spolupracovat na předávání informací s kompetentními orgány (kontrolní, povolovací, sankční) - KÚ, ORP, ČIŽP, ŽO, Policie ČR - zvýšit kontrolní činnost v oblasti výkupu kovových odpadů; - zamezit nevhodnému umístování nových zařízení ke sběru, výkupu a využívání kovových odpadů. Do rozhodování zapojit město, na jehož území má být sběrna provozována (§ 14 odst. 7 zákon o odpadech)
Indikátor	Popis stavu
Plnění krajského cíle	25)

2.2.4 Zásady pro vytváření sítě zařízení k nakládání s odpady

Hlavní cíl z POH Kraje Vysočina

Vytvořit a udržovat komplexní, přiměřenou a efektivní síť zařízení k nakládání s odpady na území Kraje Vysočina

Zásady pro vytváření sítě zařízení pro nakládání s odpady

- a) Podporovat výstavbu zařízení v souladu s hierarchií pro nakládání s odpady.
- b) Navrhovat nová zařízení v souladu s legislativními, technickými požadavky a nejlepšími dostupnými technikami.
- c) Využívat stávající zařízení, která vyhovují požadované technické úrovni podle bodu b).
- d) Z veřejných zdrojů podporovat výstavbu zařízení, u kterých bude ekonomicky a technicky prokázána účelnost jejich provozování na regionální úrovni, vzhledem k přiměřenosti stávající sítě zařízení a v souladu s Plánem odpadového hospodářství Kraje Vysočina.
- e) V rámci procesu hodnocení vztahujícího se především k podpoře z veřejných zdrojů posuzovat zařízení k nakládání s odpady z pohledu zajištění vstupů příslušných druhů odpadů, s nimiž bude nakládáno, včetně posouzení podkladů dokládajících, že v dané oblasti je dostatek odpadů pro technologii nebo systém pro nakládání s odpady, a že zařízení je adekvátní z hlediska kapacity.
- f) V rámci procesu hodnocení vztahujícího se k podpoře z veřejných zdrojů posuzovat zařízení k nakládání s odpady z pohledu smluvního zajištění odbytu výstupů ze zařízení.
- g) Při podpoře z veřejných zdrojů u materiálového využití biologicky rozložitelných odpadů klást důraz na dodržování uzavřeného cyklu, vyžadovat doložení zajištění odbytu pro využití kompostu na zemědělské půdě nebo k rekultivacím.
- h) Preferovat a z veřejných zdrojů podporovat výstavbu zařízení, u kterých je výstupem dále materiálově využitelný produkt.
- i) K podpoře z veřejných zdrojů doporučovat zařízení odpovídající svou kapacitou regionálnímu významu, která budou platnou součástí systému nakládání s odpady.
- j) Doporučující stanovisko kraje při podpoře z veřejných zdrojů se bude opírat o soulad s platným POH Města Nové Město na Moravě a o podklady prokazující deficit takovýchto zařízení identifikovaný v rámci vyhodnocení plnění cílů POH města.
- k) Zapracovat postupně požadavky na vytváření sítě zařízení do souboru výstupů územního plánování jako důležitý podklad pro rozhodování o dalším rozvoji.
- l) Nepodporovat výstavbu nových skládek odpadů z veřejných prostředků.

Zásady pro sběr odpadů

- a) U záměrů typu sběrných dvorů bude zajištěno oddělené shromažďování min. papíru, kovů, plastů, skla, případně biologicky rozložitelného odpadu rostlinného původu, objemného odpadu, nebezpečných složek komunálních odpadů a dále bude zajištěn prosto pro místo zpětného odběru elektrických a elektronických zařízení, baterií.
- b) Podporovat oddělený sběr využitelných složek komunálních odpadů, se zahrnutím obalové složky, prostřednictvím dostatečně četné a veřejně dostupné sítě sběrných míst ve městě, minimálně na papír, kovy, plasty a sklo, za předpokladu využití existujících systémů sběru a shromažďování odpadů, a pokud je to možné i systémů sběru vybraných výrobků s ukončenou životností, které jsou zajišťovány povinnými osobami, tj. výrobci, dovozci, distributory.
- c) Podporovat oddělený sběr bioodpadů
- d) Podporovat oddělený sběr nebezpečných složek komunálních odpadů s cílem dosáhnout environmentálně šetrného nakládání s odpady
- e) V zařízeních ke sběru a výkupu odpadů umožnit výkup od občanů pouze v souladu s platnou legislativou a s obecně závaznou vyhláškou města
- f) V místech zpětného odběru výrobků s ukončenou životností umožnit bezplatný odběr těchto výrobků od občanů

Cíle z POH Kraje Vysočina

26	Vytvořit a udržovat komplexní, přiměřenou a efektivní síť zařízení k nakládání s odpady
-----------	---

Cíle Města Nové Město na Moravě

Číslo cíle	22
Název cíle	Vytvořit a udržovat komplexní, přiměřenou a efektivní síť zařízení k nakládání s odpady
Opatření	<ul style="list-style-type: none"> - průběžně vyhodnocovat síť zařízení pro nakládání s odpady na úrovni města - uplatňovat zásady stanovené k vytváření sítě zařízení k nakládání s odpady na úrovni města - vytvořit nástroje na podporu realizace cílů POH v oblasti sítě zařízení na úrovni města - podpora meziobecní spolupráce při přípravě a realizaci hlavních zařízení pro nakládání s komunálními odpady
Indikátor	Počet zařízení a jejich kapacita ve vztahu k produkci odpadů
Plnění krajského cíle	26)

2.2.5 Opatření k omezení odkládání odpadů mimo místa k tomu určená a zajištění nakládání s odpady, jejichž vlastník není znám nebo zanikl

Indikované celorepublikové cíle

a)	Omezit odkládání odpadů mimo místa k tomu určená
b)	Zajistit správné nakládání s odpady odloženými mimo místa k tomu určená a s odpady, jejichž vlastník není znám nebo zanikl

Cíle z POH Kraje Vysočina

27	Omezení odkládání odpadů mimo místa k tomu určená
----	---

Cíle Města Nové Město na Moravě

Číslo cíle	23
Název cíle	Omezení odkládání odpadů mimo místa k tomu určená
Opatření	<ul style="list-style-type: none"> - tvorba programů osvěty a výchovy na úrovni samosprávy města včetně podpory, zejména formou zajištění financování těchto programů; - zapojení veřejnosti do programů a akcí vedoucích k formování pozitivního postoje k udržení čistoty prostředí a správného nakládání s odpady; - efektivně využívat udělování pokut za znečišťování veřejných prostranství; - zaměřit kontrolu městského úřadu na neoprávněné využívání systému města k nakládání s odpady ze strany právnických osob a fyzických osob oprávněných k podnikání; - zapojovat na základě smlouvy právnické osoby a fyzické osoby oprávněné k podnikání do systému města nakládání s odpady; - informovat občany a podnikatelské subjekty o možnostech pokutování za aktivity spojené s odkládáním odpadů mimo místa k tomu určená; - optimálně nastavit systém a logistiku sběru a svozu odpadů na úrovni města (směsného komunálního odpadu, vytríděných složek komunálních odpadů, objemného nebo nebezpečného odpadu, odpadů z odpadkových košů z veřejných prostranství a čištění veřejných prostranství); - zavést na úrovni města komunikační kanály, přes které by občané měli možnost hlásit nelegálně uložené odpady na veřejných prostranstvích nebo přechodné uložení odpadů v okolí sběrných hnízd a kontejnerů; - využívat institutu veřejně prospěšných prací či institutu veřejné služby ze strany samosprávy města pro zajištění úklidu a obsluhy veřejných prostranství včetně aktivit spojených s odstraňováním odpadů odložených mimo místa k tomu určená
Indikátor	Popis stavu
Plnění krajského cíle	27)

2.2.6 Odpovědnost za plnění POH Města Nové Město na Moravě a zabezpečení kontroly POH města

2.2.6.1 Odpovědnost za plnění POH města, kontrola plnění a změny POH města

- a) Město průběžně kontroluje vytváření podmínek pro předcházení vzniku odpadů a nakládání s nimi a naplňování stanovených cílů, zásad a opatření.
- b) Město bude průběžně vyhodnocovat systém pro nakládání s komunálními odpady včetně obalové složky ve městě, nakládání se směsným komunálním odpadem, systém tříděného sběru odpadů, systém nakládání s biologicky rozložitelnými komunálními odpady, systém nakládání se stavebními odpady a výrobky s ukončenou životností, pocházejícími od občanů města a zapojených subjektů. V rámci tohoto vyhodnocování budou posouzeny kapacitní možnosti systému nakládání s odpady a s výrobky s ukončenou životností a navrhována opatření k jeho zlepšení. Město rovněž vyhodnotí naplňování opatření Programu předcházení vzniku odpadů, které je součástí plánu odpadového hospodářství města.
- c) Město využije všechny dostupné nástroje a prostředky k zajištění plnění POH Nové Město na Moravě
- d) Město vyhodnocuje plnění cílů stanovených v POH Nové Město na Moravě
- e) Město zpracuje zprávu o stavu plnění POH Nové Město na Moravě termínu jedenkrát za dva roky za uplynulé období. Na základě výsledků navrhne další opatření pro podporu jeho plnění.

2.2.6.2 Hodnocení stavu odpadového hospodářství a POH města

Vyhodnocení stavu odpadového hospodářství a POH Města Nové Město na Moravě včetně Programu předcházení vzniku odpadů na úrovni města.

- a) Město pravidelně vyhodnocuje účinnost POH Města Nové Město na Moravě a stanovuje další postup.
- b) Město vyhodnotí zvolenou soustavu indikátorů, určených ke sledování plnění POH Města Nové Město na Moravě včetně Programu předcházení vzniku odpadů na úrovni města, stav odpadového hospodářství města a navrhuje úpravu této soustavy indikátorů.

2.2.6.3 Soustava indikátorů k hodnocení stavu odpadového hospodářství a plnění POH města

Indikátory jsou základními ukazateli, kterými je průběžně hodnocen stav vývoje odpadového hospodářství ve městě ve vazbě na stanovené cíle města uvedené v závazné části POH města.

Soustava základních indikátorů vychází ze soustavy indikátorů stanovených Krajem Vysočina. Indikátory jsou doplněny o další indikátory, které upřesňují hodnocení stanovených cílů města v závazné části POH města.

Soustava indikátorů odpadového hospodářství bude zaměřena na čtyři hlavní oblasti, ve kterých bude realizována a které usnadní řízení odpadového hospodářství a to bez zásadních změn metodik pro monitoring ukazatelů ve sledovaném období.

Jedná se o oblasti:

- a) Indikátory cílů:
 - Slouží k průběžnému (dvouletému) vyhodnocování plnění cílů stanovených v POH města
- b) Popisné indikátory:
 - Slouží k průběžné (roční) informaci o stavu vývoji základních ukazatelů odpadového hospodářství na úrovni města
- c) Data pro řízení odpadového hospodářství, krizové řízení, plánování, rozvoj a podporu odpadového hospodářství

- Jedná se o ukazatele sloužící pro sledování nástrojů, které mohou být při řízení odpadového hospodářství na úrovni města použity a jsou zaměřeny zejména na sledování a vyhodnocování zařízení pro nakládání s odpady
- d) Data pro vykazování – reporting
- Slouží pro plnění reportingových povinností na úrovni města

2.2.7 Zajištění datové základny pro hodnocení odpadového hospodářství a POH město

Systém sběru a hodnocení základních dat o hospodaření s odpady zajišťuje Kraj Vysočina prostřednictvím informačního systému vycházejícího ze zákonné evidence odpadů.

Pro hodnocení stavu a vývoje odpadového hospodářství města budou využity údaje ze státního informačního systému a rovněž tak doplňkové údaje od povinných osob dle zákona o obalech (autorizované obalová společnost), od povinných osob v oblasti zpětného odběru dle zákona o odpadech (kolektivní systém) a z dalších veřejných dostupných zdrojů.

Hodnocení plnění cílů POH Města Nové Město na Moravěbude provedeno dle metodiky, kterou vypracuje a zveřejní Krajský úřad Kraje Vysočina. Metodika bude vycházet z návrhu metodiky pro sledování indikátorů v POH ČR.

Příloha č. 3 Závazná část POH Kraje Vysočina: Přehled indikátorů stanovených v POH ČR a Programu předcházení vzniku odpadů ČR vztahujících se na krajskou úroveň.

3 SMĚRNÁ ČÁST

Směrná část POH Města Nové Město na Moravě je souborem konkrétních opatření a nástrojů, které podpoří plnění zásadních cílů definovaných v Závazné části POH Města Nové Město na Moravě. Nástroje navržené ve směrné části vycházejí ze současných používaných nástrojů. Patří k nim:

- normativní nástroje (vycházejí ze stávajících právních norem, určujících rámec odpadového hospodářství a ze strategických dokumentů (národních i krajských))
- ekonomické nástroje (různé formy podpory projektů z veřejných prostředků, poplatky v OH)
- administrativní nástroje (výkon veřejné a státní správy na úseku OH)
- informační nástroje (komunikační strategie, informační databáze apod.)
- dobrovolné nástroje (EMS, EMAS, dobrovolné dohody apod.)

Směrná část je rozdělena do dvou hlavních částí:

1. **Předcházení vzniku odpadů** (textil a další užitkové zboží (např. obuv), potraviny, bioodpady, elektrozařízení, obaly, stavební odpady apod. a další nástroje vedoucí obecně k prevenci vzniku odpadů)
2. **Nakládání s vybranými druhy odpadů**
 - Oddělený sběr recyklovatelných složek KO, následná úprava na druhotnou surovinu a využití
 - Oddělený sběr a následné zpracování a využití biologicky rozložitelných odpadů
 - Oddělený sběr a využití objemných a dalších odpadů
 - Přeprava a zajištění energetického využití směsných komunálních odpadů
 - Podpora zpětného odběru a využití vybraných výrobků
 - Využití stavebních odpadů

Ostatní vybrané skupiny odpadů

ČÁST I

3.1 Předcházení vzniku odpadů

V rámci závazné části POH Města Nové Město na Moravě jsou stanoveny hlavní a dílčí cíle pro oblast předcházení vzniku odpadů. V návaznosti na cíle je definováno 10 opatření včetně vazby na dílčí cíle. Níže jsou pro stanovená opatření rozepsány nástroje pro jejich naplnění.

Doba realizace opatření je dána po celou dobu platnosti POH Města Nové Město na Moravě. Opatření a nástroje

Opatření 1 - Koordinovaný přístup v oblasti předcházení vzniku odpadů na území Města Nové Město na Moravě

Nástroje:

- provádět systematickou koordinaci aktivit pro oblast předcházení vzniku odpadů na území města;
- stanovit další klíčové subjekty mající dílčí koordinační úlohu pro oblast předcházení vzniku odpadů na území města;
- podporovat zasíťování aktivit pro předcházení vzniku odpadů ve městě
- spolupracovat s krajskou úrovní v oblasti předcházení vzniku odpadů
- podporovat subjekty/osoby zodpovědné za dílčí koordinaci aktivit v oblasti předcházení vzniku odpadů v dalším vzdělávání v oblasti předcházení vzniku odpadů;

Opatření 2 - Podpora informační základny o oblasti předcházení vzniku odpadů včetně moderních informačních systémů

Nástroje:

- využít stávajících oficiálních webových stránek města pro základní a obecné informace o oblasti předcházení vzniku odpadů
- propagovat základní informace o oblasti předcházení vzniku odpadů s odkazy na další webové stránky zabývající se danou oblastí jako např.: webové stránky MŽP (národní Program předcházení vzniku odpadů, obecně předcházení vzniku odpadů, apod.); webové stránky CENIA (environmentální značení, MA 21, EMAS, zelené nakupování, nejlepší dostupné techniky (BAT), apod.);
- propagovat šíření informací z oblasti předcházení vzniku odpadů, které budou jako podpůrné a budou relevantní pro úroveň města
- propagovat příkladů dobré praxe z komunální úrovně

Opatření 3 - Podpora a propagace předcházení vzniku odpadů na území samosprávy s ohledem na stabilizaci a snižování produkce komunálního odpadu

Nástroje:

- zpracovávat/začleňovat oblast předcházení vzniku odpadů do koncepcí na úrovni města;
- podporovat předcházení a omezování produkce komunálních odpadů realizací ostatních opatření definovaných pro část předcházení vzniku odpadů;
- podporovat dostatečnou kapacitu sběrového systému (především pro upotřebené zboží/výrobky v rámci opatření č. 4);
- podporovat dostatečnou kapacitu pro kompostování biologicky rozložitelných odpadů způsoby spadající pod oblast předcházení vzniku odpadů (viz opatření č. 6);
- aplikovat princip předcházení vzniku odpadů do aktivit, které mohou být ovlivnitelné v rámci samotného úřadu

- pravidelně informovat občany a ostatní účastníky systému města o možnostech prevence a minimalizace vzniku odpadů v rámci města a širšího okolí;
- zvažovat na základě specifických podmínek možnosti zavádění motivačních nástrojů ke snižování produkce komunálních odpadů;
- podporovat zpracovávání koncepcí předcházení vzniku odpadů i u institucí zřizovaných městem;
- podporovat výměnu zkušeností a příkladů dobré praxe na komunální úrovni,
- začleňovat do kampaní zaměřených na třídění odpadů či litteringu i oblast předcházení vzniku odpadů;
- podporovat městské iniciativy či spolky k vývoji osvětových kampaní a aktivit k předcházení vzniku odpadů na úrovni města

Opatření 4 - Informační a technická podpora zajišťující prodloužení životnosti některých výrobků, zajišťující zpětný odběr některých výrobků, vč. přípravy na opětovné využití; zejména v případě oděvů, textilu, obuvi, nábytku, nádobí, koberců, elektrických a elektronických zařízení v rámci města

Nástroje:

- podporovat aktivity vedoucí k prodloužení životností některých výrobků (sít' opraven obuvi, oděvů, elektrozařízení apod.; bazary, bleší trhy apod.), (např. zvýhodněnou inzercí v rámci zpravodaje města, webových stránek apod.);
- podporovat činnosti neziskových organizací a podobných subjektů odebírajících vybrané výrobky k dalšímu použití (např. charitativní obchůdky či střediska);
- podporovat činnosti vedoucí k zajištění zpětného odběru některých výrobků a k přípravě na jejich opětovné využití (např. sít' servisních středisek pro testování funkčnosti výrobků, třídění oděvů);
- podporovat vytváření takových systémů, které budou pro občany jasné a efektivně využitelné (např. u sběru textilu v některých lokalitách zavedeno několik systémů, občan se těžko orientuje);
- podporovat možnost odevzdání textilu do kontejneru přistaveného nepřetržitě na území města;
- podporovat užší spolupráci města s charitativními organizacemi (sociální odbory a úřady práce vydefinovaly potřeby a hledají s charitativními organizacemi optimální postupy pro využití jimi realizovaných činností);
- podporovat spotřebitelské kampaně k podpoře prodloužení životnosti některých výrobků, k odevzdávání nepoužívaného funkčního zboží do stanoveného systému

Opatření 5 - Informační a technická podpora vedoucí ke snižování produkce odpadů z potravin

Nástroje:

- podporovat osvětové kampaně vedoucí ke změně chování člověka (spotřebitelé/domácnosti) a směřující ke snížení potravinových odpadů, a to jak při nákupu, tak v domácnostech (skladování, příprava jídel, apod.);
- informačně podporovat instituce zřizované městem směřující ke snížení potravinových odpadů (optimální nakupování, skladování);
- podporovat užší spolupráci jednotlivých subjektů ve městě se zaměřením na předcházení vzniku potravinových odpadů (např. informování prvovýrobců (zemědělců) o možnostech odevzdání vyprodukovaných zbytků do potravinové banky).

Opatření 6 - Informační a technická podpora domácího a komunitního kompostování za účelem podpory snižování produkce biologicky rozložitelných odpadů a ukládání těchto odpadů na skládky

Nástroje:

- upřednostňovat princip ekologické i ekonomické udržitelnosti, princip blízkosti a návratu živin do půdy;

- podporovat domácí kompostování a komunitní kompostování
- podporovat komunitní kompostování u vytipovaných veřejných institucí, především těch, kde je zřizovatelem město;
- využívat možností finančních podpor na zajištění domácího kompostování (OPŽP, Fond Vysočiny a další)
- poskytovat informace o možnostech financování;
- poskytovat informace o přínosech domácího a komunitního kompostování pro občany a další instituce

Opatření 7 – Podpora směřující k propagování informací o předcházení vzniku odpadů v rámci Environmentálního vzdělávání, výchovy a osvěty „EVVO“ na území Města Nové Město na Moravě

Nástroje:

- naplňovat Koncepti environmentálního vzdělávání, výchovy a osvěty Kraje Vysočina (dále „EVVO“, schválená verze z října 2010);
- systematicky začleňovat do aktivit realizovaných v rámci EVVO oblast předcházení vzniku odpadů a pro všechny cílové skupiny;
- systematicky podporovat aktivity EVVO pro oblast předcházení vzniku odpadů;
- podporovat realizátory EVVO ve vzdělávání v oblasti předcházení vzniku odpadů;
- podporovat u jednotlivých cílových skupin povědomí o tom, že předcházení vzniku odpadů je nedílnou součástí udržitelného rozvoje

Opatření 8 - Podpora přístupů zohledňující udržitelný rozvoj a environmentální aspekty se zaměřením na předcházení vzniku odpadů v rámci veřejné správy

Nástroje:

- propagovat dobrovolné nástroje a environmentální aspekty, tj. environmentální systémy řízení, včetně systému EMAS a normy ISO 14001; environmentální značení (environmentálně šetrný výrobek (EŠV), environmentálně šetrná služba (EŠS), Ekoznačka EU, environmentální tvrzení podle ČSN ISO 14021, ČSN ISO 14025; regionální produkty (VYSOČINA - regionální produkt®);
- zohledňovat environmentální přístupy při zadávání veřejných zakázek (tzv. zelené nakupování; požadavky na environmentální systémy, produkty s environmentálním značením, regionální produkty (VYSOČINA - regionální produkt®);
- aplikovat nízkoodpadové přístupy a postupy s menším dopadem na životní prostředí v rámci úřadu a na akcích podporovanými městem;
- začleňovat do kampaní města či podporovanými městem oblast předcházení vzniku odpadů (např. u kampaní k odpadovému hospodářství);
- podporovat dobrovolné nástroje, environmentální aspekty vč. nízkoodpadových přístupů a postupů (nízkoodpadové technologie) v rámci povolovací činnosti;
- podporovat další vzdělávání v souvislosti s výše uvedenými oblastmi (zaměstnanci KÚ/OÚ pro agendy nákupu, veřejných zakázek, správy a údržby apod.);
- podporovat služby, které vedou k předcházení vzniku odpadů – například formou dobrovolných dohod, krajskou certifikací apod.
- zapojovat se do Místní Agenda 21 a Zdraví 21

Opatření 9 – Informační a technická podpora vedoucí ke stabilizaci produkce stavebních a demoličních odpadů

Nástroje:

- podporovat demontáž stavebních dílů a jejich opětovné využití;
- informačně podporovat třídění stavebních odpadů v místě vzniku;

- zohledňovat a upřednostňovat nabídky dokladující použití stavebních materiálů splňující environmentální aspekty se zaměřením na předcházení vzniku odpadů (environmentální systémy řízení, environmentální značení);
- informačně podporovat stavební bazary a odporovat jejich rozšiřování

Opatření 10 – Spolupráce územních samospráv s neziskovým sektorem na propagaci předcházení vzniku odpadů

Nástroje:

- spolupracovat na aktivitách neziskového sektoru v oblasti předcházení vzniku odpadů;
- podporovat neziskový sektor k vývoji kampaní a aktivit k předcházení vzniku odpadů;
- podporovat informační či osvětové aktivity / projekty na podporu třídění odpadů také s tématem předcházení vzniku odpadů (např. ve spolupráci s AOS EKO-KOM);
- podporovat informační či osvětové aktivity / projekty na podporu zpětného odběru výrobků (např. ve spolupráci s kolektivními systémy);
- propagovat regionální výrobky (konkrétně Vysočina regionální produkt a koordinační subjekt pro udělování značky);
- podporovat užší spolupráci s neziskovým sektorem (v rámci úřadů práce/sociálních odborů informovat o aktivitách neziskového sektoru s možností využití pro jejich klienty).

3.1.1 Financování opatření k předcházení vzniku odpadů

Veřejné zdroje státní

Fondy EU v rámci nového programového období 2014 – 2020 (projekty v rámci Cíle Evropská územní spolupráce (přeshraničních projekty k výměně zkušeností a dobrých příkladů z praxe); Operační program životní prostředí (specifický cíl 3.1 „Prevence vzniku odpadu“ (aktivita 3.1.1 – Předcházení vzniku komunálních odpadů; aktivita 3.1.2 – Předcházení vzniku průmyslových odpadů)); Integrovaný regionální operační program (IROP) (např. podpora tzv. sociálních podniků)).

Veřejné zdroje krajské

Čerpat veřejné finanční podpory pomocí Fondu Vysočina (v případě nadefinování vhodných programů s vazbou na opatření k předcházení vzniku odpadů).

Veřejné zdroje města

Realizace veřejné finanční podpory města zejména na podporu environmentální výchovy a osvěty v oblasti odpadového hospodářství či tzv. „měkkých“ aktivit směřujících na podporu využívání a třídění odpadů (v případě nadefinování vhodných programových témat s vazbou na opatření předcházení vzniku odpadů).

ČÁST II

3.2 Nakládání s vybranými druhy odpadů

Pro potřeby zpracování POH Nové Město na Moravě je nutné vymezit podmínky, které určují základní rámec pro hospodaření s odpady na území města. Tyto podmínky jsou dány geografickými, demografickými, ekonomickými a správními ukazateli.

V této části jsou navrhovány nástroje k realizaci hlavních opatření pro plnění cílů města, které jsou uvedeny v Závazné části POH Města Nové Město na Moravě. Nástroje jsou rozděleny do skupin podle vybraných druhů odpadů, kterými se Závazná část POH Nové Město na Moravě zabývá.

A: Nástroje pro prosazování a kontrolu plnění cílů

U každé skupiny odpadů jsou navrženy nástroje s ohledem na zajištění stabilního a dlouhodobě udržitelného nakládání s odpady. Jedná se zejména o technicko – organizační opatření, jejichž nedílnou součástí je případné doplnění o informace k zařízením za účelem existence přiměřené a efektivní sítě zařízení k nakládání s odpady od jejich sběru až po konečné využití nebo odstranění. Součástí jsou také informační nástroje a ostatní druhy nástrojů, které mohou přispět k plnění cílů POH Nové Město na Moravě.

U některých skupin odpadů jsou navrženy nástroje v oblasti předcházení vzniku odpadů. Tyto nástroje jsou součástí Části I Směrné části POH Nové Město na Moravě.

B: Kritéria pro typy, umístění a kapacity zařízení pro nakládání s odpady

Nástroje navrhované ve směrné části vycházejí z poznatků analytické části POH Města Nové Město na Moravě o současném stavu odpadového hospodářství Města Nové Město na Moravě. Rovněž tak zohledňují současnou technickou vybavenost ve městě pro nakládání s vybranými druhy odpadů, zejména s komunálními odpady, s ohledem na současné technologické možnosti jednotlivých typů zařízení. Při návrhu doplňujících zařízení je vždy konstatován výchozí stav řešení.

Podstatným faktorem, který ovlivňuje způsoby a také možnosti nakládání s vybranými skupinami odpadů, jsou stávající právní normy, které jednoznačně vymezují právní rámec v oblasti nakládání s odpady.

3.2.1 Nakládání s recyklovatelnými složkami komunálních odpadů

Cíle ze závazné části POH města

- Rozšíření tříděného sběru minimálně pro odpady z papíru, plastů, skla a kovů (cíl 1)
- Postupné navyšování úrovně přípravy k opětovnému použití a recyklaci alespoň u odpadů z materiálů jako je papír, plast, kov, sklo, pocházejících z domácností (a případně odpady jiného původu, pokud jsou tyto toky odpadů podobné odpadům z domácností) v rozsahu: 2018 – 48%, 2020 – 50% (cíl 2)
- Zvyšování informovanosti o obecním a krajském systému pro nakládání s komunálními odpady (cíl 3)

Zásady

- Zachování samostatného komoditního sběru pro papír, plasty, sklo (bílé a barevné), kovy, případně další komodity (nápojový karton, textil). Smíšený sběr je možný vzhledem k jeho minoritnímu výskytu a obdobným vlastnostem pouze v případě sběru nápojového kartonu ve směsi s plasty.
- Sběr prostřednictvím sběrných nádob ve veřejné sběrné síti pro papír, plasty, sklo (příp. nápojové kartony).
- Sběr prostřednictvím sběrných dvorů a sběrných míst určených obcí pro kovy.
- Sběrné nádoby a sběrné dvory by měly být vlastněny přímo městem.
- Pytlový sběr je pouze doplňkovým způsobem sběru papíru, plastů, nápojových kartonů.
- Ostatní způsoby sběru prostřednictvím sběrných dvorů/sběrných míst, školních sběrů, příležitostných sběrů jsou jen doplňkovým způsobem sběru.
- Sběr prostřednictvím privátních výkupen odpadů není podporovaným prvkem OH zejména z důvodu nestability provozu.
- Úprava (roztřídění) směsného komunálního odpadu nenahrazuje oddělený sběr využitelných složek komunálních odpadů.
- Využití spolupráce se systémem zpětného odběru a využití obalových odpadů (autorizovanou obalovou společností).
- Město samo zajišťuje nebo prostřednictvím oprávněných osob (na základě jasně definované smlouvy) předání odpadů získaných odděleným sběrem do zařízení, které vyrábí z odpadů druhotnou surovinu (dotřídovací linka), nebo do zařízení, které odpady přímo zpracovává do konečných výrobků.
- Město v rámci meziobecní spolupráce spolupracuje při společné organizaci odděleného sběru KO (nebo celém systému nakládání s KO) za účelem zvýšení efektivity celého systému a jeho ekonomické udržitelnosti.
- Město jako původce odpadů zařazuje pro potřeby zákonné evidence tříděný odpad, získaný v rámci odděleného sběru jako komunální odpady (s obsahem obalové složky), tj. skupinu 20 Katalogu odpadů, ve všech částech sběrného systému.

Opatření a nástroje

Číslo opatření	1	
Název opatření	Zajištění dostatečně dostupné, kvalitní a dlouhodobě udržitelné sběrné sítě pro sběr recyklovatelných odpadů min. papíru, plastů, skla a kovů pro občany a další účastníky systému nakládání s odpady ve městě	
Činnosti	1	Doplnění sběrných nádob a optimalizace jejich svozu pro oddělený sběr papíru, plastů, skla s ohledem na předpokládaný nárůst produkce: papír 48 % hm., plasty 30 % hm., sklo 23 % hm. Minimální parametry: <ul style="list-style-type: none"> - Průměrná donášková vzdálenost 100 m - Sběrné hnízdo obsahuje nádobu min. na papír, plast, sklo - Doporučená frekvence svozu je 1x týdně papír, plast, 1x 4-6 týdnů sklo - Doporučené typy sběrných nádob: papír – nádoby s horním výsypem, plast – nádoby s horním výsypem, sklo – nádoby s horním výsypem
	2	Doplnění sběrných prostředků do sběrných dvorů/sběrných míst pro sběr min. papíru, plastů, skla
	3	Organizace sběru kovových odpadů prostřednictvím sběrných dvorů, sběrných míst nebo sdílených sběrných dvorů (smluvní využití sběrného dvora více obcemi)
	4	Důsledná kontrola a začlenění ostatních způsobů sběru (výkupny, školní sběry apod.) do systému OH města v OZV. Evidence takto sbíraných odpadů je součástí evidence odpadů města
	5	Zajištění rozsahu sběrné sítě ve spolupráci s autorizovanou obalovou společností (AOS má konkrétní požadavky na sběrnou síť jako součást Rozhodnutí o autorizaci udělené MŽP).
	6	Zajištění pravidelné údržby, případně obměny nádob vlastními silami nebo prostřednictvím smluvní oprávněné osoby
	7	Vytváření větších logistických celků v rámci meziobecní spolupráce pro sběr a svoz recyklovatelných KO (a dalších složek KO) za cílem optimalizace nákladů spojených s odděleným sběrem KO
	8	Pravidelné vyhodnocování stavu sběrné sítě ve městě
Nástroje	1	- Nákup doplňujících potřebných nádob podle postupných cílů a/nebo úprava frekvence svozu
	2	- Nákup sběrných nádob do sběrných dvorů - Informování obyvatel o rozsahu činnosti sběrného dvora
	3	- Obecně závazná vyhláška města o systému nakládání s komunálním odpadem - Osvěta i informování obyvatel (informační sdělení, kampaně) - Smlouva města na využití sběrného dvora
	4	- Obecně závazná vyhláška města o systému nakládání s komunálním odpadem - Kontrolní činnost města
	5	- Smlouva města s AOS, smlouva města s AOS o výpůjčce nádob
	6	- Smlouva s oprávněnými osobami, spolupráce s AOS

	7	<ul style="list-style-type: none"> - Založení nových svazků obcí nebo rozšíření činnosti stávajících svazků obcí (mikroregionů apod.) za účelem společné organizace odděleného sběru KO (případně celého systému nakládání s KO) - Společná výběrová řízení obcí při nákupu služeb v oblasti odděleného sběru a recyklace KO
	8	<ul style="list-style-type: none"> - Hodnocení ve spolupráci s AOS – skutečný stav sběru komodit ve městě, vybavenost sběrnými nádobami a dalšími sběrnými prostředky, způsoby sběru komodit, porovnání s ostatními obcemi

Číslo opatření	2	
Název opatření	Zvýšení účinnosti odděleného sběru a míry recyklace papíru, plastů, skla a kovů z komunálních odpadů	
Činnosti	1	Zajištění kvalitní obsluhy sběrné sítě s dostatečnou frekvencí svozu
	2	Zvýšení aktivní účasti obyvatel na třídění komunálních odpadů
	3	Zapojení živnostníků (původců dle zákona odpadech) do systému nakládání s recyklovatelnými KO
	4	Zajištění zpětného odběru a využití obalové složky KO ve spolupráci s AOS
	5	Zajištění využití vyříděných odpadů předáním na dotřídňovací linku nebo konečnému zpracovateli
	6	Pravidelné vyhodnocování stavu třídění recyklovatelných komunálních odpadů
Nástroje	1	<ul style="list-style-type: none"> - Smlouva města s oprávněnými osobami zajišťujícími provoz systému s dostatečnými kontrolními nástroji a dobře nastavenou cenou služby při oddělení obsluhy sběrné sítě a množství vyříděných odpadů - Pravidelné vyhodnocování (min. 1x ročně) stavu sběrné sítě a frekvence svozu a úpravy systému ve městě s ohledem na faktický stav a očekávaný vývoj
	2	<ul style="list-style-type: none"> - Pravidelné informování obyvatel (alespoň 2x ročně) o systému tříděného sběru odpadů ve městě - Příprava realizace dlouhodobých informačních kampaní ve městě se zaměřením na správné nakládání s KO, ekonomiku systému OH města - Vzdělávání zastupitelů města k odpovědnému přístupu k řízení OH - Vyhodnocování postojů obyvatel a samosprávy města v oblasti odbornou firmou min. 1x 2 roky
	3	<ul style="list-style-type: none"> - Stanovení systému pro zapojení živnostníků a jejich recyklovatelných (případně dalších odpadů) do systému města - Osvěta i informování podnikajících osob na území města - Smlouvy s živnostníky
	4	- Smlouva města s AOS o zajištění zpětného odběru a využití odpadů z obalů
	5	- Rozdělení služby tříděného sběru vybraných KO ve městě na obsluhu sběrné sítě a na předání odpadů k využití. Samostatná výběrová řízení na tyto služby

		- Úprava smlouvy s oprávněnou osobou o pravidla předávání odpadů k využití včetně poskytování požadovaných informací technického a ekonomického charakteru
	6	- Hodnocení indikátorů POH města

Číslo opatření	3	
Název opatření	Zajištění dostatečné sítě zařízení na úpravu (dotřídění) papíru a plastů z odděleného sběru komunálních odpadů	
Činnosti	1	Pravidelné vyhodnocení (1x 2 roky) realizované kapacity zařízení pro úpravu papíru a plastů z komunálních odpadů a spádovosti obcí k daným zařízením
Nástroje	1	- Šetření zajištěné městem (odbornou firmou) s pomocí stanovených ukazatelů - Šetření ve městě - Spolupráce s AOS

3.2.2 Nakládání se směsným komunálním odpadem

Cíle ze závazné části POH města

- Omezení skládkování směsného komunálního odpadu (cíl 4)
- Snížení produkce směsných komunálních odpadů (cíl 5)

Zásady

- Sběr SKO od obyvatel je zajišťován ve městě ve vhodných sběrných nádobách. Nádoby by měly být ve vlastnictví občanů, města, případně majitelů nemovitostí. Sběrné nádoby, umístěné na veřejných prostranstvích by měly být umístovány na zpevněných plochách s dobrým přístupem pro obsluhu nádob. Nedoporučuje se budování přístřešků, které často vedou ke vzniku skládek v okolí sběrných nádob.
- Úprava směsných komunálních odpadů jejich roztříděním a dalšími procesy (např. mechanicko-biologická úprava) není využitím, nenahrazuje oddělený sběr recyklovatelných složek KO, ani biologicky rozložitelných složek, ani dalších složek komunálních odpadů sbíraných odděleným sběrem.
- Od roku 2024 platí zákaz skládkování směsného komunálního odpadu, recyklovatelných a využitelných odpadů.
- Pro efektivní přepravu směsných komunálních odpadů do vhodných zařízení na jeho využití je nutné využít logistickou síť překládacích stanic.
- Překládací stanice by měly být v majetku města nebo svazků obcí či jiných uskupení.
- Podporovat budování odpovídající efektivní infrastruktury nutné k zajištění využití odpadů včetně směsného komunálního odpadu.
- Nepodporovat výstavbu dalších skládek komunálních odpadů.

Opatření a nástroje

Číslo opatření	4	
Název opatření	Omezení produkce směsných komunálních odpadů	
Činnosti	1	Vytváření podmínek pro rozvoj odděleného sběru recyklovatelných a jinak využitelných složek KO
	2	Motivace obyvatel pro snížení produkce SKO
	3	Důsledná kontrola skutečné produkce SKO ve městě
Nástroje	1	<ul style="list-style-type: none"> - Nákup sběrných nádob do sběrných dvorů - Informování obyvatel o rozsahu činnosti sběrného dvora
	2	<ul style="list-style-type: none"> - Úprava frekvence svozu nádob na SKO v souvislosti s rozšířením sběr bioodpadů a dalších využitelných KO - Poplatek pro obyvatele ve městě - Osvěta i informování obyvatel o nákladech systému OH města (informační sdělení, kampaně)
	3	<ul style="list-style-type: none"> - Provádění pravidelné kontroly údajů o produkci SKO, poskytovaných oprávněnými osobami v rámci služby města (např. dokladování vážních lístků, sledování naplněnosti nádob, kontrolní vážení sběru odpadů ve městě apod.)

Číslo opatření	5	
Název opatření	Zajištění dostatečné sítě zařízení k přepravě a následnému energetickému využití SKO	
Činnosti nástroje	1	Zajištění energetického využití odpadů ve stávajících dostupných zařízeních
	2	Vytváření větších logistických celků v rámci meziobecní spolupráce pro sběr, svoz a zejména pak pro následnou přepravu a využití SKO za účelem optimalizace nákladů spojených s nakládáním s SKO
	1	<ul style="list-style-type: none"> - Stanovení principů jednání s provozovatelem ZEVO (společný postup města zastřešený při jednání Krajem, nebo vybranými městy, nebo jednotlivými svazky obcí apod.) - Uzavření dohody mezi městem a vhodným provozovatelem ZEVO nejpozději do r. 2018 - 2020 s ohledem na nutnost vybudování překládacích stanic
	2	<ul style="list-style-type: none"> - Založení nových svazků obcí nebo rozšíření činnosti stávajících svazků obcí (mikroregionů apod.) za účelem společné organizace sběru, svozu a především přepravy SKO do koncového zařízení, jednání s provozovatelem ZEVO - Společná výběrová řízení města a obcí při nákupu služeb v oblasti nakládání s SKO

3.2.3 Nakládání s biologicky rozložitelnými odpady

Cíle za závazné části POH

- Zavedení a/nebo rozšíření odděleného sběru biologicky rozložitelných odpadů v obcích (cíl 7)
- Rozvoj infrastruktury k zajištění využití biologicky rozložitelných odpadů (cíl 8)
- Snížení maximálního množství biologicky rozložitelných komunálních odpadů ukládaných na skládky (cíl 9)

Zásady

- Zavedení odděleného sběru bioodpadů rostlinného původu ve městě, který zahrnuje odpad z domácností (především ze zahrad rodinných domků) a odpad z údržby veřejné zeleně. Systém stanovit obecně závaznou vyhláškou.
- Oddělený sběr dalších druhů bioodpadů (včetně živočišných) je možná pouze ve vazbě na vhodné zařízení v regionu, které dokáže zajistit hygienizace odpadů a další nakládání s nimi. V případě sběru bioodpadů také živočišného původu je nutné upravit podmínky sběru s ohledem na bezpečnost, ochranu lidského zdraví a hygienu.
- Zvolený systém a rozsah sběru musí vycházet z kvalitativních a kvantitativních požadavků koncových zpracovatelů bioodpadů ve městě.
- Město je odpovědné zajistit využití sebraných bioodpadů na vhodných zařízeních především s vazbou na regionální zemědělskou výrobu při využívání kompostů a dalších vhodných produktů ze zpracování bioodpadů.
- Mechanicko-biologická úprava a energetické využití biologicky rozložitelné složky obsažené ve směsném komunálním odpadu nenahrazují povinnosti města zavést systém odděleného sběru biologicky rozložitelných odpadů a jejich následné využití.
- Důsledná podpora prevenčních opatření – domácí kompostování a využívání komunitních kompostáren pro zpracování a využití vhodných rostlinných zbytků.
- Podporovat rozvoj infrastruktury pro sběr a zpracování bioodpadů s ohledem na využitelnost výstupních produktů ze zařízení a využitelnost zařízení pro komunální bioodpady. Základní infrastruktura pro sběr bioodpadů bude majetkem města.

Opatření a nástroje

Číslo opatření	6	
Název opatření	Zavedení a/nebo rozšíření odděleného sběru biologicky rozložitelných odpadů ve městě	
Činnosti	1	Zakotvit povinnost a podmínky odděleného sběru biologicky rozložitelných odpadů a papíru v obecně závazné vyhlášce města
	2	Vyhodnotit a navrhnout vhodný způsob sběru bioodpadů v kombinaci se sběrem a využitím rostlinných zbytků z obce podle principů odděleného sběru v POH Města Nové Město na Moravě ve vazbě na podmínky zpracovatelských zařízení pro využití odpadů
	3	Meziobecní spolupráce při stanovení jednotného systému sběru bioodpadů ve spádové oblasti ke koncovému zařízení na využití bioodpadů a jeho kvalitativních podmínek
	4	Zajistit dostatečné sběrné prostředky na sběrných dvorech/sběrných místech

	5	Zajistit dostatečné sběrné prostředky pro nádobový sběr
	6	Zajištění kontrolovatelného nakládání s odpadem z veřejné zeleně
Nástroje	1	- Obecně závazná vyhláška města o systému nakládání s komunálním odpadem - Stanovení systému i pro ostatní původce zapojené do systému města
	2	- Poptávka a vyhodnocení možností zpracování bioodpadů z města (vlastními silami, odborná firma) - Projekty nakládání s bioodpady ve vazbě na konkrétní zařízení na zpracování bioodpadů (vlastním silami, odborná firma)
	3	- Společný projekt obcí na řešení sběru a dalšího nakládání s bioodpady v širším území ve vazbě na konkrétní zpracovatelské zařízení
	4	- Nákup potřebných sběrných prostředků do sběrných dvorů/sběrných míst (různé typy velkoobjemových kontejnerů a sběrných nádob) s využitím případných veřejných prostředků
	5	- Nákup vhodných sběrných nádob podle typu zástavby
	6	- Úprava smluv s firmami, zajišťujícími ve městě péči o veřejnou zeleň, s ohledem na zajištění maximálního využití bioodpadů

Číslo opatření	7	
Název opatření	Zvýšení aktivní účasti obyvatel na odděleném sběru bioodpadů a nakládání s rostlinnými zbytky z města	
Činnosti	1	Podporovat technicky a osvětovými kampaněmi domácí, komunitní a obecní kompostování biologicky rozložitelných materiálů (odpadů) u fyzických osob a podnikatelů zapojených do systému města
	2	Meziobecní spolupráce při přípravě a realizaci informační kampaně
	3	Na úrovni města informovat občany a ostatní účastníky obecního systému nakládání s komunálními odpady o způsobech a rozsahu odděleného sběru biologicky rozložitelných odpadů a o nakládání s nimi. Součástí jsou také informace o možnostech prevence a minimalizace vzniku biologicky rozložitelných odpadů
Nástroje	1	- Příprava a realizace komunikační kampaně pro oblast předcházení vzniku bioodpadů - Podpora nákupu domácích kompostérů a dalších prostředků pro komunitní kompostování
	2	- Zpracování a realizace společného projektu na sběr a další nakládání s bioodpady ve sdružení obcí nebo jiných formách meziobecní spolupráce – vlastními silami, odborná firma - Společná poptávka služeb na zajištění nakládání s bioodpady
	3	- Informační sdělení s použitím vhodných informačních kanálů pro širokou veřejnost (místní tisk, informace do domácností apod.)

Číslo opatření	8	
Název opatření	Zajištění dostatečné sítě zařízení pro nakládání s odděleně sbíranými bioodpady	
Činnosti	1	Preference využívání zařízení, jejichž výstupem je certifikovaný kompost využitelný v zemědělství
Nástroje	1	- Stanovení podmínek pro využití bioodpadů z města přímo ve smlouvě s dodavatelem služby/provozovatelem zařízení a jejich důsledná kontrola

3.2.4 Zajištění nakládání s objemným odpadem a dalšími odděleně sbíranými odpady z města

Cíle za závazné části POH

- Zavedení tříděného sběru minimálně pro odpady papíru, plastů, skla a kovů (cíl 1)
- Postupné navyšování úrovně přípravy k opětovnému použití a recyklaci alespoň u odpadů z materiálů jako je papír, plast, kov, sklo, pocházejících z domácností v rozsahu: 2018 – 48%, 2020 – 50% (cíl 2)
- Zvyšování informovanosti o systému pro nakládání s komunálními odpady ve městě (cíl 3)
- Významné omezení skládkování směsného komunálního odpadu (cíl 4)
- Snížení produkce směsných komunálních odpadů (cíl 5)
- Zavedení a/nebo rozšíření odděleného sběru biologicky rozložitelných odpadů ve městě (cíl 7)
- Snížení maximálního množství biologicky rozložitelných komunálních odpadů ukládaných na skládky (cíl 9)
- Cíle pro zpětný odběr, recyklaci a využití odpadů z obalů, elektrozařízení, baterií (cíl 14, 15, 16)

Zásady

- Vytvoření dostatečné sítě sběrných dvorů.
- Podle potřeby zřizovat stálá sběrná místa – určená v obecně závazné vyhlášce města.
- Ve sběrných dvorech a na stálých sběrných místech zajistit oddělené shromažďování minimálně: objemný odpad, recyklovatelné složky (papír, plast – zejména obaly a předměty větších rozměrů, sklo – zejména ploché, kovy), nebezpečné složky KO, odděleně sbíraný bioodpad, dřevo.
- Sběrné dvory a stálá sběrná místa budou přístupná min. 1-3x týdně, v pracovní dny min. do 19 hod. nebo alespoň jeden den o víkendu.
- Sběrné dvory a stálá sběrná místa jsou místy zpětného odběru vybraných výrobků (zejména elektrozařízení, baterie) a obalů na základě smluv se zajišťovateli zpětného odběru (kolektivní systémy, autorizovaná obalová společnost).
- Malé obce ve spádové oblasti (přiměřené dojezdové vzdálenosti) města využijí po dohodě a při stanovení podmínek krytí poměrné části provozních nákladů na sběrné dvory.
- Objemný odpad bude na sběrných dvorech tříděn na recyklovatelné druhy odpadů, spalitelné odpady, nebezpečné odpady a odpady určené k odstranění.
- Nebezpečné složky komunálních odpadů budou ve sběrných dvorech/stálých sběrných místech odděleně shromažďovány podle podmínek stanovených zákonem o odpadech.
- Při mobilním sběru objemných a dalších odpadů je nutné zajistit dozor u sběrných prostředků (včetně velkokapacitních kontejnerů).

Opatření a nástroje

Číslo opatření	9	
Název opatření	Vytvoření sítě sběrných dvorů a stálých sběrných míst pro nakládání s objemnými a dalšími odděleně sbíranými odpady z města	
Činnosti	1	Zakotvit povinnost a podmínky odděleného sběru vybraných odpadů ve sběrném dvoře dle provozního řádu v obecně závazné vyhlášce města Podmínky stanovit pro občany města a živnostníky zapojené do systému města
	2	Stálé sběrné místo plnící funkci sběrného dvora pro občany města stanovit obecně závaznou vyhláškou
	3	Zajistit dostatečné sběrné prostředky na sběrných dvorech/stálých sběrných místech
	4	Meziobecní spolupráce při stanovení jednotného systému sběrných dvorů
	5	Zajistit místa zpětného odběru pro vybrané výrobky a obaly smlouvami se zajišťovateli zpětného odběru
	6	Zajistit dostatečné informování obyvatel a zapojení živnostníků o způsobu využití sběrného dvora/stálého sběrného místa
Nástroje	1	- Obecně závazná vyhláška města o systému nakládání s komunálním odpadem - Stanovení systému i pro ostatní původce zapojené do systému obce
	2	- Obecně závazná vyhláška města o systému nakládání s komunálním odpadem
	3	- Nákup potřebných sběrných prostředků do sběrných dvorů/sběrných míst (různé typy velkokapacitních kontejnerů a sběrných nádob) s využitím případných veřejných prostředků
	4	- Společný projekt města a obcí řešení sítě sběrných dvorů a jejich využití
	5	- Smlouvy s kolektivními systémy (elektrozařízení, baterie)
	6	- Příprava a realizace dlouhodobých vzdělávacích a informačních kampaní pro obyvatele města a další uživatele sběrných dvorů – vlastními silami, odborná firma - Informační sdělení města o provozu sběrného dvora/stálého sběrného místa min. 2x ročně

3.2.5 Podpora zpětného odběru a využití obalových odpadů

Cíl ze závazné části POH

- Podpora dosažení požadované míry recyklace a využití obalových odpadů (cíl 14)

Opatření a nástroje

Číslo opatření	10	
Název opatření	Zajištění dostatečně dostupné, kvalitní a dlouhodobě udržitelné sběrné sítě pro sběr (zpětný odběr) recyklovatelných komunálních a obalových odpadů	
Činnosti	1	Prohlubování spolupráce povinných osob a města k rozšiřování sběrných míst
	2	Dovybavení sběrné sítě, sběrných dvorů/sběrných míst pro oddělený sběr a zpětný odběr recyklovatelných komunálních odpadů včetně obalové složky
	3	Doplnění sběrných prostředků na interiérová veřejná místa pro oddělený sběr (zpětný odběr) recyklovatelných komunálních odpadů včetně obalové složky
	4	Začlenění ostatních způsobů sběru, res. zpětného odběru (výkupny, školní sběry, příležitostné sběry apod.) do systému města v návaznosti na vyhodnocení stávajícího stavu a přínosu pro systém jako celek
	5	Informování občanů o významu třídění odpadů a o systému třídění ve městě
Nástroje	1	- Smlouvy s AOS o zpětném odběru a využití odpadů z obalů
	2	- Bezplatná výpůjčka nádob a další nabídky AOS na technickou podporu tříděného sběru - Nákup sběrných prostředků s podporou z veřejných finančních zdrojů
	3	- Nabídka AOS na získání sběrných/shromažďovacích prostředků - Informování uživatelů veřejných objektů o tříděném sběru v objektu
	4	- Zapojení ostatních způsobů sběru do systému nakládání s komunálním odpadem pomocí OZV města
	5	- Dlouhodobé vzdělávací a informační kampaně zajištěné městem

3.2.6 Podpora zpětného odběru a využití vybraných výrobků

Cíle ze závazné části POH

- Podpora zvyšování úrovně tříděného sběru odpadních elektrických a elektronických zařízení (cíl 15)
- Podpora zvyšování úrovně tříděného sběru odpadních přenosných baterií a akumulátorů (cíl 16)
- Podpora zvýšení úrovně tříděného sběru odpadních pneumatik (cíl 18)

Zásady

- Zachování a rozvíjení spoluúčasti a spolupráce s povinnými osobami (výrobci a dovozci) podle principu „znečišťovatel platí“ a „rozšířené odpovědnosti výrobce“, na zajištění sběru (zpětného odběru) a využití příslušných složek komunálních odpadů (elektrozařízení, přenosné baterie a akumulátory a pneumatiky).
- Zachování a rozvíjení dostupnosti sítě sběru pro vybrané výrobky (zpětný odběr elektrozařízení, přenosné baterie a akumulátory a pneumatiky) ve městě.
- Zlepšení ochrany životního prostředí ze strany všech subjektů zapojených do životního cyklu elektrozařízení.

Opatření a nástroje

Číslo opatření	11	
Název opatření	Zajištění dostatečně dostupné, kvalitní a dlouhodobě udržitelné sběrné sítě pro sběr (zpětný odběr) vybraných výrobků (elektrozařízení, přenosné baterie a akumulátory, pneumatiky) na podporu dosažení indikativních celorepublikových cílů pro tříděný sběr odpadů jednotlivých komodit vybraných výrobků	
Činnosti	1	Prohlubování spolupráce povinných osob a města k rozšiřování sběrných míst (míst zpětného odběru elektrozařízení, přenosných baterií a akumulátorů, pneumatik)
	2	Dovybavení sběrných dvorů/sběrných míst pro oddělený sběr a zpětný odběr vybraných výrobků (elektrozařízení, přenosné baterie a akumulátory, pneumatiky)
	3	Doplnění sběrných prostředků na venkovní veřejná místa pro zpětný odběr vybraných výrobků (drobná elektrozařízení, přenosné baterie a akumulátory)
	4	Doplnění sběrných prostředků na interiérová veřejná místa pro zpětný odběr vybraných výrobků (drobná elektrozařízení, přenosné baterie a akumulátory)
	5	Začlenění ostatních způsobů sběru, res. zpětného odběru (výkupny, školní sběry, příležitostné sběry apod.) do systému města v návaznosti na vyhodnocení stávajícího stavu a přínosu pro systém jako celek
	6	Informování občanů o místech zpětného odběru ve městě
	7	Zabezpečení sběrné infrastruktury proti krádežím a nelegálním demontážím
	8	Využívání větších logistických celků v rámci meziobecní spolupráce pro sběr (zpětný odběr) vybraných výrobků v obcích
	9	Pravidelné vyhodnocování stavu sběrné sítě pro vybrané výrobky ve městě
Nástroje	1	- Smlouvy (písemné dohody) s oprávněnými osobami (kolektivními systémy, případně solidárními či individuálními systémy) o zřízení míst zpětného odběru a dalších podmínkách spolupráce

	2	- Nabídky/motivační programy na získání sběrných/shromažďovacích prostředků a na nemovité vybavení sběrných dvorů/sběrných míst (zpevnění plochy, přístřešky apod.) od jednotlivých systémů - Informování obyvatel o rozsahu činnosti sběrného dvora/sběrného místa
	3	- Nabídky/motivační programy na získání sběrných/shromažďovacích prostředků od jednotlivých systémů - Informování obyvatel o umístění sběrné nádoby a rozsahu využití
	4	- Nabídky/motivační programy na získání sběrných/shromažďovacích prostředků od jednotlivých systémů - Informování obyvatel o umístění sběrné nádoby a rozsahu využití
	5	- Vyhodnocovat přínosy pro stávající systém jako celek, tj. tříštění/netřídění systému z pohledu etablovanosti u občanů, finančních příspěvků od systémů, zvýšení míry sběru (výtěžnosti) apod.
	6	- Běžné informační nástroje města (městský zpravodaj, webové stránky apod.) - Spolupráce při osvětě a informování obyvatel (využívání informačních podkladů od jednotlivých systémů) na podporu motivace využívání sběrné sítě (vč. informování obyvatel o jejich povinnostech z pohledu legislativy) - Odkazy na veřejné registry či webové stránky jednotlivých systémů
	7	- Nabídky/motivační programy k zabezpečení míst zpětného odběru od jednotlivých systémů - Mobilní svoz pouze pod dozorem, tj. předání přímo proškolené obsluze
	8	- Využití svazků obcí založených za účelem společné organizace nakládání s KO k rozvoje sběrné sítě i pro vybrané výrobky (elektrozařízení, přenosné baterie a akumulátory, pneumatiky) a k informování občanů
	9	- Každoroční zpráva o sběru (zpětném odběru) vybraných výrobků na území města

3.2.7 Podpora využití vozidel s ukončenou životností (autovraků)

Cíle ze závazné části POH

- Informování o sběru vybraných vozidel s ukončenou životností (vybraných autovraků) a o možnostech opětovného použití dílů z vybraných vozidel s ukončenou životností (vybraných autovraků) na území města (cíl 17)

Opatření a nástroje

Číslo opatření	12
Název opatření	Zajištění dlouhodobé informační podpory sběru a využití vybraných autovraků
Činnosti	1 Informační aktivity se zaměřením na možnosti sběru vybraných autovraků a na možnosti opětovného použití dílů z vybraných autovraků
Nástroje	1 - Příprava a realizace pravidelného informování veřejnosti na úrovni města s použitím běžných informačních nástrojů - Pravidelná informační sdělení (min. 1x ročně) na úrovni města s použitím běžných informačních nástrojů (tištěné zpravodaje, nástěnky, webové stránky apod.)

3.2.8 Nakládání s nebezpečnými odpady

Cíle ze závazné části POH

- Snižování měrné produkce nebezpečných odpadů (cíl 11)
- Zvyšování podílu materiálově využitých nebezpečných odpadů (cíl 12)
- Minimalizace negativních účinků při nakládání s nebezpečnými odpady na lidské zdraví a životní prostředí (cíl 13)

Opatření a nástroje

Číslo opatření	13	
Název opatření	Omezování produkce nebezpečných odpadů a jejich přednostní využití	
Činnosti	1	Motivace veřejnosti k oddělenému sběru nebezpečných složek KO
	2	Zjištění dostatečné sběrné sítě a jiných způsobů sběru NO
Nástroje	1	- Stanovení systému odděleného sběru nebezpečných složek KO ve městě v OZV města
	2	- Zajištění sběru nebezpečných složek KO na sběrných dvorech/stálých sběrných místech

3.2.9 Nakládání se specifickými skupinami nebezpečných odpadů

Cíle ze závazné části POH

- Podpora zlepšení nakládání a minimalizace nepříznivých účinků na lidské zdraví a životní prostředí ve vazbě na specifické skupiny nebezpečných odpadů (odpady s obsahem PCB, org. perz. zneč. látek, azbestu) (cíl 19)

Opatření a nástroje

Číslo opatření	14	
Název opatření	Podpora zlepšení nakládání a minimalizace nepříznivých účinků na lidské zdraví a životní prostředí ve vazbě na specifické skupiny nebezpečných odpadů (odpady s obsahem PCB, org. perz. zneč. látek, azbestu)	
Činnosti	1	Podpora informačních kampaní zaměřené na možnost výskytu perzistentních organických znečišťujících látek v odpadech
	2	Podpora osvěty a kontroly dodržování bezpečného nakládání a hygieny práci při nakládání s azbestem
Nástroje	1	- Informační sdělení pro veřejnost použitím běžných informačních nástrojů (internet, tištěná sdělení, městský zpravodaj apod.)
	2	- Informační sdělení pro veřejnost použitím běžných informačních nástrojů (internet, tištěná sdělení, městský zpravodaj apod.)

3.2.10 Nakládání s odpady z kuchyní a stravoven

Cíle ze závazné části POH

- Snížení produkce a podpora správného nakládání s biologicky rozložitelnými odpady z kuchyní a stravoven a vedlejšími produkty živočišného původu (cíl 20)

Opatření a nástroje

Číslo opatření	15	
Název opatření	Podpora snižování produkce a správného nakládání s biologicky rozložitelnými odpady z kuchyní a stravoven a vedlejšími produkty živočišného původu	
Činnosti	1	Osvětové kampaně k nakládání s biologicky rozložitelnými odpady z kuchyní a stravoven a vedlejšími produkty živočišného původu v souladu s právními předpisy v této oblasti
	2	Podpora rozvoje systému sběru a svozu použitých stolních olejů a tuků od původců (zejména od původců, kde je zřizovatelem město) a z domácností
	3	Podpora vytvoření systému pravidelného sběru a svozu biologicky rozložitelných odpadů z kuchyní a stravoven a vedlejších produktů živočišného původu do schválených zpracovatelských zařízení, zejména bioplynových stanic a kompostáren
Nástroje	1	- Informační sdělení pro původce, veřejnost s použitím běžných informačních nástrojů (internet, tištěná sdělení apod.)
	2	- Zajištění odděleného sběru olejů a tuků z domácností jako součást systému nakládání s KO ve městě prostřednictvím OZV - Pravidelné informování (min. 2x ročně) občanů a případně původců zapojených do systému nakládání s KO ve městě o možnostech sběru odpadních olejů s použitím běžných informačních nástrojů - Zajištění odděleného sběru u původců a následného využití olejů smlouvami s oprávněnými osobami
	3	- Rozsah souhlasů k provozu vhodných zařízení s důrazem na sběr a využití odpadních olejů - Meziobecní spolupráce na společném řešení sběru a předání odpadních olejů do vhodného zařízení

3.2.11 Nakládání s odpady železných a neželezných kovů

Cíle ze závazné části POH

- Kontrolní činnost u zařízení ke sběru a výkupu odpadů (cíl 21)

Opatření a nástroje

Číslo opatření	16	
Název opatření	Kontrolní činnost při sběru a výkupu kovových odpadů	
Činnosti	1	Ve spolupráci s kompetentními orgány provádět kontroly ke sběru a výkupu odpadů a bazarů (KÚ, ORP, ČiŽP, ČOI, ŽO, Policie ČR)
	2	Zamezit nevhodnému umístování nových zařízení ke sběru, výkupu a využívání kovových odpadů. Do rozhodování zapojit město, na jejímž území má být sběrna provozována
	3	Informování obyvatel o možnostech sběru kovových odpadů a zpětného odběru vybraných výrobků obsahujících kovové součásti
Nástroje	1	- Kontrolní činnost vyplývající z kompetencí města v oblasti nakládání s odpady
	2	- Účast města na vyjádření k souhlasu s umístěním a provozem zařízení - Důsledná kontrola výkupen jejich zapojením do systému nakládání s KO ve městě
	3	- Informační sdělení pro veřejnost s použitím běžných informačních nástrojů (internet, tištěná sdělení apod.)

3.2.12 Vytvoření sítě zařízení pro nakládání s odpady

Cíle ze závazné části POH

- Vytvořit a udržovat komplexní, přiměřenou a efektivní síť zařízení k nakládání s odpady (cíl 22)

Opatření a nástroje

Číslo opatření	17	
Název opatření	Vytvoření a udržování komplexní, přiměřené a efektivní sítě zařízení k nakládání s odpady	
Činnosti	1	Uplatňovat zásady stanovené k vytváření sítě zařízení k nakládání s odpady
	2	Podpora meziobecní spolupráce při přípravě a realizaci hlavních zařízení pro nakládání s komunálními odpady
Nástroje	1	- Podpora projektů (podpora z veřejných finančních zdrojů) a následně rozsahu souhlasů k provozu zařízení pouze v případě dodržení podmínek pro síť zařízení uvedených ve směrné části POH KV
	2	- Společné projekty měst/obcí v oblasti nakládání s odpady se zaměřením na budování a provoz společného zařízení pro sběr, přepravu a následné nakládání s KO

3.3 Kritéria hodnocení změn podmínek, na jejich základě byl POH zpracován

Aby bylo možno s POH účinně pracovat, je nutné, aby byl stav plnění POH pravidelně vyhodnocován a výsledky tohoto vyhodnocení město využívalo pro řízení OH včetně přidělování personálních zdrojů a finančních prostředků na realizaci opatření potřebných pro rozvoj OH ve smyslu POH Nové Město na Moravě

Město minimálně jednou ročně hodnotí indikátory plnění cílů plánu odpadového hospodářství města a na vyžádání je poskytne orgánu státní správy. Podkladem k tomu jsou kvantifikované výsledky produkce a nakládání s odpady i zpětná vazba (občané, původci, kraj).

Vyhodnocování POH Nové Město na Moravě se zpravidla provádí na základě vyhodnocení plnění cílů s využitím indikátorů a porovnání jejich hodnoty s cílovými hodnotami. Zpětná vazba na rozvoj OH se zpravidla zjišťuje nezávislým šetřením (dotazováním) u účastníků systému OH města (občané, živnostníci, firmy poskytující služby pro OH města) a to nejlépe také v ročních intervalech.

V případě, že vyhodnocení POH nebo zpětné vazby od zájmových stran bude indikovat významnou odchylku od plnění POH (zejména bude zřejmé, že se nedaří plnit cíle POH Města Nové Město na Moravě v potřebném rozsahu a/nebo daných termínech), je třeba reagovat posílením opatření POH Města Nové Město na Moravě nebo POH revidovat (avšak v rámci daném požadavky závazné části POH Kraje Vysočina).

Pokud se změni vnější podmínky, zejména dojde ke změně závazné části POH KV nebo ke změně právní úpravy, která učiní některé části POH Města Nové Město na Moravě neaktuálními, provede město změnu POH v termínech stanovených závaznou právní úpravou a předloží k vyjádření krajského úřadu. Město v samostatné působnosti je povinno zaslat návrh svého plánu odpadového hospodářství nebo jeho změny před jeho vyhlášením v elektronické podobě příslušnému krajskému úřadu. V případě, že návrh plánu odpadového hospodářství města neobsahuje náležitosti stanovené zákonem nebo není v souladu se závaznou částí plánu odpadového hospodářství kraje a její změnou, příslušný krajský úřad do 3 měsíců ode dne obdržení návrhu plánu odpadového hospodářství města sdělí městu své připomínky. Město svůj plán odpadového hospodářství nebo jeho změnu před schválením Radou města podle připomínek kraje upraví a v elektronické podobě opět zašle kraji. Plán odpadového hospodářství města a jeho změny město zveřejní na portálu veřejné správy.

PŘÍLOHA 1

VYUŽÍVÁNÍ ODPADŮ	kód
Využití odpadu způsobem obdobným jako paliva nebo jiným způsobem k výrobě energie	R1
Získání/regenerace rozpouštědel	R2
Získání/regenerace organických látek, které se nepoužívají jako rozpouštědla (včetně biologických procesů mimo kompostování a biologickou dekontaminaci)	R3
Recyklace/znovuzískání kovů a kovových sloučenin	R4
Recyklace/znovuzískání ostatních anorganických materiálů	R5
Regenerace kyselin a zásad	R6
Obnova látek používaných ke snižování znečištění	R7
Získání složek katalyzátorů	R8
Rafinace použitých olejů nebo jiný způsob opětovného použití olejů	R9
Aplikace do půdy, která je přínosem pro zemědělství nebo zlepšuje ekologii	R10
Využití odpadů, které vznikly aplikací některého z postupů uvedených pod označením R1 až R10	R11
Předúprava odpadů k aplikaci některého z postupů uvedených pod označením R1 až R11	R12
Skladování materiálů před aplikací některého z postupů uvedených pod označením R1 až R12 (s výjimkou dočasného skladování na místě vzniku před sběrem) k 31. prosinci vykazovaného roku	R13
ODSTRAŇOVÁNÍ ODPADŮ	kód
Ukládání v úrovni nebo pod úrovní terénu (skládkování)	D1
Úprava půdními procesy (např. biologický rozklad kapalných odpadů či kalů v půdě, apod.)	D2
Hlubinná injektáž (např. injektáž čerpatelných kapalných odpadů do vrtů, solných komor nebo prostor přírodního původu, apod.)	D3
Ukládání do povrchových nádrží (např. vypouštění kapalných odpadů nebo kalů do prohlubní, vodních nádrží, lagun, apod.)	D4
Ukládání do speciálně technicky provedených skládek (např. ukládání do oddělených, utěsněných, zavřených prostor izolovaných navzájem i od okolního prostředí, apod.)	D5
Biologická úprava jinde v této příloze nespecifikovaná, jejímž konečným produktem jsou sloučeniny nebo směsi, které se odstraňují některým z postupů uvedených pod označením D1 až D12)	D8
Fyzikálně-chemická úprava jinde v této příloze nespecifikovaná, jejímž konečným produktem jsou sloučeniny nebo směsi, které se odstraňují některým z postupů uvedených pod označením D1 až D12 (např. odpařování, sušení, kalcinace)	D9
Spalování na pevnině	D10
Konečné či trvalé uložení (např. ukládání v kontejnerech do dolů)	D12
Úprava složení nebo smíšení odpadů před jejich odstraněním některým z postupů uvedených pod označením D1 až D12	D13
Úprava jiných vlastností odpadů (kromě úpravy zahrnuté do D13) před jejich odstraněním některým z postupů uvedených pod označením D1 až D13	D14
Skladování materiálů před jejich odstraněním některým z postupů uvedených pod označením D1 až D14 (s výjimkou dočasného skladování na místě vzniku před shromážděním potřebného množství) k 31. prosinci vykazovaného roku	D15
OSTATNÍ	kód
Využití odpadů s výjimkou využívání kalů podle vyhl. 382/2001 Sb. na terénní úpravy apod.	N1
Předání kalů ČOV k použití na zemědělské půdě	N2

Předání jiné oprávněné osobě (kromě přepravce, dopravce), nebo jiné provozovně	N3
Zůstatek na skladu k 31. prosinci vykazovaného roku	N5
Přeshraniční přeprava odpadu z členského státu EU do ČR	N6
Přeshraniční příprava odpadu do členského státu EU z ČR	N7
Předání (dílů, odpadů) pro opětovné použití	N8
Zpracování autovraku	N9
Prodej odpadu jako suroviny ("druhotné suroviny")	N10
Využití odpadu na rekultivaci skládek	N11
Ukládání odpadů jako technický materiál na zajištění skládky	N12
Kompostování	N13
Biologická dekontaminace	N14
Protektorování pneumatik	N15
Dovoz odpadu ze státu, který není členským státem EU	N16
Vývoz odpadu do státu, který není členským státem EU	N17
Zpracování elektroodpadu	N18
Převzetí zpětně odebraných některých výrobků nebo zpětně odebraných elektrozařízení od právnické osoby nebo fyzické osoby oprávněné k podnikání, která zajišťuje zpětný odběr podle § 37k nebo § 38 zákona nebo převzetí odpadů od nepodnikajících fyzických osob - občanů	N30
Odpad po úpravě, když nedošlo ke změně nekatalogového čísla odpadu	N40
Inventurní rozdíl - vyrovnání nedostatku odpadu	N50
Inventurní rozdíl - vyrovnání přebytku odpadu	N53
Staré zátěže, živelní pohromy, černé skládky apod.	N60
Staré zátěže, živelní pohromy, černé skládky apod.	N63