

OBSAH ZMĚNY Č. 3 ÚZEMNÍHO PLÁNU NOVÉ MĚSTO NA MORAVĚ

pořizované zkráceným postupem dle § 55a zákona č. 183/2006 Sb., o územním plánování
a stavebním řádu (stavební zákon), ve znění pozdějších předpisů

Obec: Nové Město na Moravě

Pořizovatel: Městský úřad města Nové Město na Moravě
Odbor stavební a životního prostředí
Úřad územního plánování
Vratislavovo nám. 103, 592 31 Nové Město na Moravě

Krajský úřad: Krajský úřad Kraje Vysočina
Odbor územního plánování a stavebního řádu

Datum zpracování: leden 2023

ÚVOD

Územní plán Nové Město na Moravě byl vydán Zastupitelstvem města Nové Město na Moravě dne 5. 3. 2018 a účinnosti nabyl dne 28. 3. 2018.

Územní plán Nové Město na Moravě byl změněn Změnami č. 1 a č. 2 Územního plánu Nové Město na Moravě, pořízenými zkráceným postupem dle § 55a, 55b zákona č. 183/2006 Sb., o územním plánování a stavební řádu (stavební zákon), ve znění pozdějších předpisů (dále jen „stavební zákon“), které nabýly účinnosti 12. 3. 2020 a 18. 10. 2022.

HLAVNÍ CÍLE A POŽADAVKY

Hlavním požadavkem Změny č. 3 Územního plánu Nové Město na Moravě je prověření změny funkčního využití části areálu společnosti MEDIN, a.s. s možností vytvořit podmínky pro zajištění ubytování zaměstnanců společnosti včetně související dopravní obsluhy. Předmětem je i uvedení Územního plánu Nové Město na Moravě do souladu s nově vydanou vyhláškou č. 418/2022 Sb., kterou se mění vyhláška č. 500/2006 Sb., o územně analytických podkladech, územně plánovací dokumentaci a způsobu evidence územně plánovací činnosti, ve znění pozdějších předpisů, vyhláška č. 501/2006 Sb., o obecných požadavcích na využívání území, ve znění pozdějších předpisů, a vyhláška č. 360/2021 Sb., kterou se mění vyhláška č. 501/2006 Sb., o obecných požadavcích na využívání území, ve znění pozdějších předpisů, ve znění vyhlášky č. 164/2022 Sb.

OBSAH ZMĚNY Č. 3 ÚZEMNÍHO PLÁNU NOVÉ MĚSTO NA MORAVĚ

a) Požadavky na základní koncepci rozvoje území obce

a.1) Požadavky vyplývající z politiky územního rozvoje, územně plánovací dokumentace vydané krajem a územně analytických podkladů

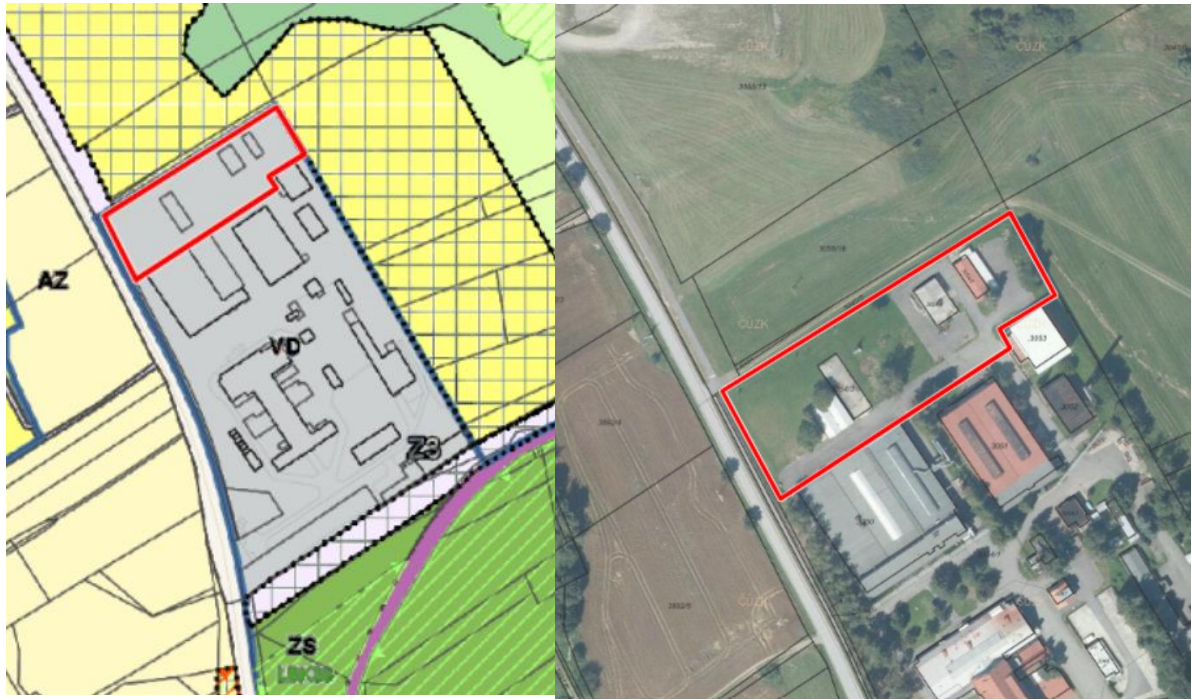
Územní plán Nové Město na Moravě po vydané změně č. 2, která nabyla účinnosti dne 18. 10. 2022 je v souladu s požadavky vyplývajícími z

- Politiky územního rozvoje České republiky, ve znění Aktualizace č. 1, schválené dne 15. 4. 2015, Aktualizace č. 2 a 3, schválené dne 2. 9. 2019, Aktualizace č. 4, schválené dne 12. 7. 2021 a Aktualizace č. 5, schválené dne 17. 8. 2020 (dále jen „PÚR ČR“),
- Zásad územního rozvoje Kraje Vysočina, ve znění Aktualizace č. 1 (nabytí účinnosti dne 23. 10. 2012), Aktualizace č. 2 (nabytí účinnosti dne 7. 10. 2016), Aktualizace č. 3 (nabytí účinnosti dne 7. 10. 2016), Aktualizace č. 4 (nabytí účinnosti dne 7. 11. 2020), Aktualizace č. 5 (nabytí účinnosti dne 30. 12. 2017), Aktualizace č. 6 (nabytí účinnosti dne 14. 6. 2019), Aktualizace č. 7 (nabytí účinnosti dne 20. 10. 2021), Aktualizace č. 8 (nabytí účinnosti dne 13. 4. 2021) a rozsudku Krajského soudu v Brně č. j.: 64 A 1/2017 – 118 z 13. 4. 2017 (dále jen „ZÚR KrV“);
- Aktualizace č. 5 Územně analytických podkladů ORP Nové Město na Moravě.

Do Změny č. 3 Územního plánu Nové Město na Moravě neplynou nové požadavky z uvedených dokumentací.

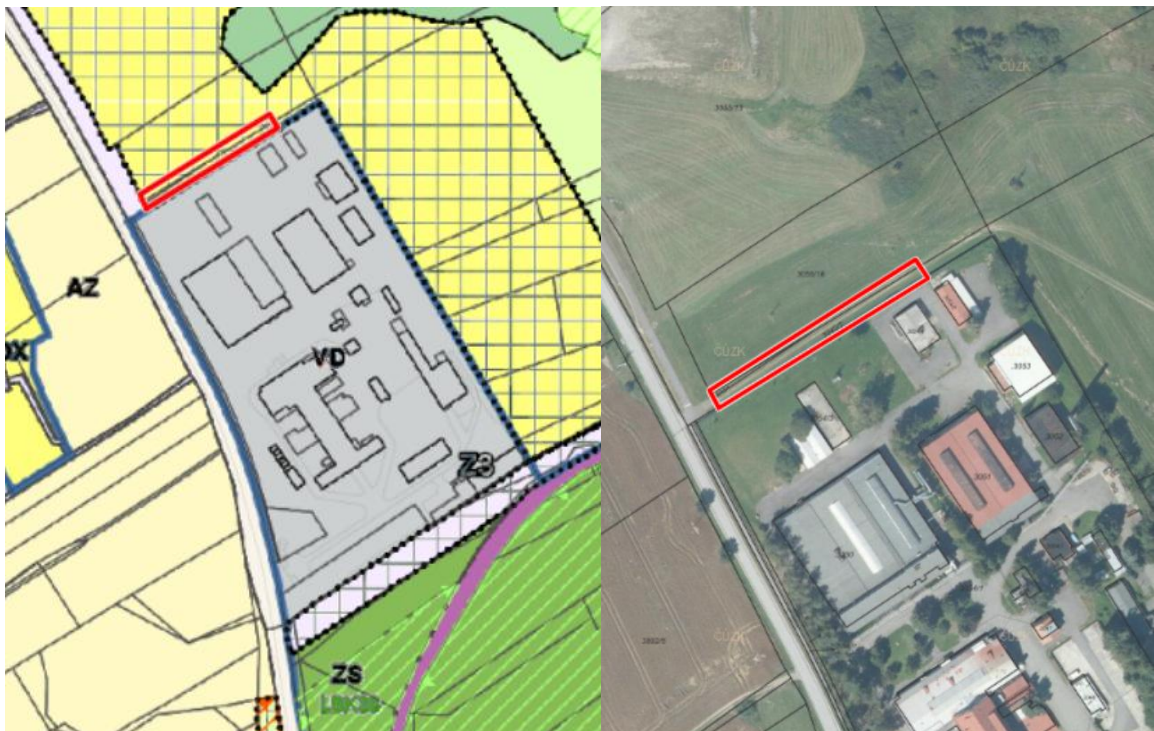
a.2) Požadavky na urbanistickou koncepci, koncepci veřejné infrastruktury a koncepci uspořádání krajiny

- Prověřit změnu funkčního využití severozápadní části areálu společnosti MEDIN, a.s. v rozsahu pozemků, popř. jejich částí, parc. č. 3054/1 (ostatní plocha – manipulační plocha), 3054/2 (ostatní plocha – manipulační plocha), 3054/3 (ostatní plocha – manipulační plocha), 3054/4 (ostatní plocha – manipulační plocha) v k.ú. Nové Město na Moravě o rozloze cca 8000 m² z plochy s rozdílným způsobem využití Plochy výroby drobné a služeb (VD) na novou plochu s rozdílným způsobem využití (např. plochy výroby jiné (VX)), která by umožňovala vytvořit podmínky pro zajištění ubytování zaměstnanců.



Hlavní výkres Úplného znění ÚP Nové Město na Moravě po vydané změně č. 2

- Pozemky, popřípadě jejich části, parc. č. 3042/1 (ostatní plocha – ostatní komunikace), parc. č. 3042/2 (ostatní plocha – ostatní komunikace) a parc. č. 3055/16 (orná půda) vše v k. ú. Nové Město na Moravě o rozloze cca 1500 m² (dle grafického znázornění) změnit ze současného zařazení Plochy občanského vybavení - sport (OS) do plochy s rozdílným způsobem využití (např. plocha veřejných prostranství), která umožňuje realizaci obslužné komunikace s cílem zajistit dopravní obsluhu severozápadní části areálu společnosti MEDIN, a.s.



Hlavní výkres Úplného znění ÚP Nové Město na Moravě po vydané změně č. 2

b) Požadavky na vymezení ploch a koridorů územních rezerv a na stanovení jejich využití, které je nutno prověřit

Vymezení nových ploch a koridorů územních rezerv se nepožaduje.

c) Požadavky na prověření vymezení veřejně prospěšných staveb, veřejně prospěšných opatření a asanací, pro které bude možné uplatnit vyvlastnění nebo předkupní právo

Požadavky na vymezení nových veřejně prospěšných staveb, veřejně prospěšných opatření a asanací nejsou stanoveny.

Ve vazbě na požadavek prověření úpravy vymezení plochy občanského vybavení – sport (OS) za účelem dopravní obsluhy části areálu společnosti MEDIN, a.s. dojde k drobné úpravě vymezeného veřejně prospěšného zájmu občanského vybavení veřejné infrastruktury (veřejný sportovně rekreační areál), označený PO3.

d) Požadavky na prověření vymezení plocha a koridorů, ve kterých bude rozhodování o změnách v území podmíněno vydáním regulačního plánu, zpracováním územní studie nebo uzavřením dohody o parcelaci

Požadavky na vymezení takových plochy nejsou stanoveny.

e) Požadavky na zpracování variant řešení

Zpracování variant není požadováno.

f) Požadavky na uspořádání obsahu změny č. 3 Územního plánu Nové Město na Moravě a na uspořádání obsahu jeho odůvodnění včetně měřítek výkresů a počtu vyhotovení

Změna č. 3 Územního plánu Nové Město na Moravě bude zpracována ve stejném uspořádání obsahu jako platný Územní plán Nové Město na Moravě, tj. v souladu s požadavky § 13 vyhlášky č. 500/2006 Sb., o územně analytických podkladech, územně plánovací dokumentaci a způsobu evidence územně plánovací činnosti, v platném znění, včetně výkresů a jejich měřítek, tj.:

Výrok:

textová část	– Změna č. 3 Územního plánu Nové Město na Moravě	
grafická část	– Výkres základního členění území	1:5 000
	- Hlavní výkres	1:5 000
	- Výkres veřejně prospěšných staveb	1:5 000

Odůvodnění:

textová část	- Odůvodnění změny č. 3 Územního plánu Nové Město na Moravě včetně srovnávacího textu navržených změn	
grafická část	- Koordinační výkres	1:5 000
	- Výkres předpokládaných záboru ZPF (dle potřeby)	1:5 000
	- Technická infrastruktura (dle potřeby)	1:5 000
	- Dopravní infrastruktura (dle potřeby)	1:5 000

Změna č. 3 Územního plánu Nové Město na Moravě může v případě potřeby obsahovat podrobnosti regulačního plánu.

Změna bude zpracována pouze v rozsahu měněných částí.

Zpracovatel změny č. 3 Územního plánu Nové Město na Moravě se v rámci zakázky účastní veřejného projednání (včetně výkladu).

V průběhu zpracování návrhu pro veřejné projednání bude svolán jeden kontrolní výbor k ověření stupně rozpracovanosti.

Počet a náležitosti vyhotovení:

Návrh změny č. 3 Územního plánu Nové Město na Moravě bude pro potřeby **veřejného projednání** vyhotoven v počtu 1 autorizované vyhotovení v papírové podobě a v digitálním vyhotovení (ve formátu PDF/A, *.docx).

Po veřejném projednání a stanovisku krajského úřadu bude dokument upraven na základě vyhodnocení stanovisek, námitek a připomínek a bude vyhotovena **verze pro vydání** v počtu 1 autorizované vyhotovení v papírové podobě a v digitálním vyhotovení (ve formátu PDF/A, *.docx).

Po vydání Změny č. 3 Územního plánu Nové Město na Moravě bude vyhotoveno úplné znění **Územního plánu Nové Město na Moravě po vydání změny č.3 Územního plánu Nové Město na Moravě** v počtu 1 vyhotovení v papírové podobě a v digitálním vyhotovení (ve formátu PDF/A, *.docx).

Změna č. 3 Územního plánu Nové Město na Moravě i Úplné znění Územního plánu Nové Město na Moravě po vydání změny č. 3 Územního plánu Nové Město na Moravě budou vyhotoveny dle Jednotného standardu územně plánovací dokumentace.

Kromě zpracování ve formátu PDF budou Změna č. 3 Územního plánu Nové Město na Moravě i Úplné znění Územního plánu Nové Město na Moravě po vydání změny č. 3 Územního plánu Nové Město na Moravě zpracovány ve strojově čitelném formátu a data budou předána v souladu s § 21a, 21b vyhlášky č. 500/2006 Sb., o územně analytických podkladech, územně plánovací dokumentaci a způsobu evidence územně plánovací činnosti, v platném znění. Rovněž budou předány soubory jednotlivých výkresů ve formátu *.mxd (ArcGis Desktop), z kterých byly vytvořeny finální tisky výkresů.

Pro účely publikace Úplného znění Územního plánu Nové Město na Moravě po vydání změny č. 3 Územního plánu Nové Město na Moravě na Portálu územního plánování Kraje Vysočina budou dále zpracovány pro všechny výkresy úplného znění:

- georeferencované (umístěné) rastrové soubory ve formátu *.TIF v souřadnicovém systému S-JTSK, které budou bez katastrální mapy, bez údajů okolo výkresu (rámečky, popis, nadpis, .), bez vrstevnic a budou mít barvu pozadí RGB: 255 255 254;
- infotexty – budou vytvořeny textové soubory ve formátu *.TXT pro každou kategorii ploch s rozdílným způsobem využití, jehož obsahem bude regulativ plochy včetně specifických podmínek pro konkrétní návrhové plochy;
- legendy – pro každý výkres bude vytvořen soubor ve formátu *.PNG, který bude obsahovat legendu k výkresu;

g) Požadavky na vyhodnocení předpokládaných vlivů změny územního plánu na udržitelný rozvoj území

Předmětem Změny č. 3 Územního plánu Nové Město na Moravě je malé dílčí změna – úprava stabilizované i návrhové plochy nezásadního rozsahu vzhledem k nastavené urbanistické koncepci. Nejedná se však o zásadní rozvojové záměry, které by významným způsobem ovlivnily urbanistickou koncepci území.

V území řešeném Změnou č. 3 Územního plánu Nové Město na Moravě (k.ú. Nové Město na Moravě) se nenachází evropsky významné lokality (dále jen „EVL“) ani ptačí oblasti (dále jen „PO“) soustavy NATURA 2000. Nejbližšími prvky soustavy NATURA 2000 jsou EVL CZ0613009 Niva Fryšávky a CZ0613333 Staviště. Vzhledem k poloze EVL ve vztahu k obsahu Změny č. 3 Územního plánu Nové Město na Moravě se pořizovatel domnívá, že lze vyloučit, že obsah změny může mít samostatně nebo ve spojení s jinými koncepcemi nebo záměry významný vliv na příznivý stav předmětu ochrany nebo celistvost soustavy NATURA 2000.

Dle příloženého stanoviska Krajského úřadu Kraje Vysočina, odboru životního prostředí a zemědělství, není požadováno vyhodnocení vlivu návrhu obsahu změny na životní prostředí.